

# STATISTIK & ANALYS



Stig Forneng  
2004-02-26

## **Hälften av en årsklass börjar vid universitet eller högskola – men könsskillnaderna och de regionala skillnaderna är stora**

Läsåret 2002/03 började drygt 83 000 individer att studera vid universitet och högskolor. Litet över tio procent av dessa var utländska gäststudenter, men cirka 75 000 tillhör den svenska befolkningen. Det är fler än någonsin tidigare. Av dessa var drygt 49 000 i åldrarna upp till och med 25 år. Det är också det fler än någonsin tidigare.

Det höga antalet unga nybörjare innebär att övergångsfrekvensen fortsätter att närma sig målet att 50 procent av en årsklass ska ha börjat studera vid universitet eller högskola senast vid 25 års ålder.

Ett nybörjartal i åldrarna upp till och med 25 års ålder på drygt 49 000 individer – utländska gäststudenter exkluderade – motsvarar hälften av en normal årsklass i Sverige som uppgår till runt 100 000 individer. En mer precis skattning som tar hänsyn till variationen i årsklasserna 18 till 25 år ger den summerade frekvensen 48,2 procent baserad på nybörjartalen läsåret 2002/03. Jämfört med föregående år är det en ökning med två procentenheter.

Med nuvarande kapacitet vid universitet och högskolor, nuvarande studiebenägenhet och nuvarande storlek på årskullarna betyder det här att regeringens mål att 50 procent av en årskull ska ha börjat studera vid universitet och högskolor vid 25 års ålder i stort är uppnått.

Beräkningarna av övergångsfrekvenserna som också har genomförts per län och per kommun visar stora regionala skillnader. Det skiljer över tio procentenheter mellan det län som har den högsta övergångsfrekvensen och det län som har den lägsta övergångsfrekvensen. Mellan kommuner är skillnaderna ännu större. Gemensamt för alla län och nästan alla kommuner är att övergångsfrekvensen bland kvinnor är högre än övergångsfrekvensen bland män.

För kvinnorna har övergångsfrekvensen med marginal passerat 50-procentsgränsen och når nu 55,9 procent. För männen är motsvarande andel 41,0 procent. Differensen har ökat med en halv procentenhet jämfört med för ett år sedan. Skillnaden i övergångsfrekvens till högre utbildning mellan män och kvinnor förklaras delvis av att en större del av traditionellt manliga yrkesutbildningar finns på gymnasial nivå. En annan faktor av betydelse är den skillnad i skolresultat mellan kvinnor och män som finns i både grundskola och gymnasieskola.

## Uppsala, Blekinge, Västerbottens, Kalmar och Kronobergs län i topp

För fem län låg den summerade övergångsfrekvensen för läsåret 2002/03 över 50 procent. Det är Uppsala län med nästan 55 procent samt Blekinge, Västerbottens, Kalmar och Kronobergs län med 50–52 procent.

Lägst var övergångsfrekvensen i Södermanlands län, i Jämtlands län och på Gotland med strax under 45 procent. Spännvidden mellan länen har minskat något jämfört de övergångsfrekvenser som föregående års nybörjarsiffror gav, framför allt genom ett förbättrat resultat för Gotlands län som läsåret 2001/02 hade betydligt lägre övergångstal än övriga län.

### *Övergång till universitet och högskolor till och med 25 års ålder, andelar i procent*

Boendelän vid 18 års ålder	Män	Kvinnor	Samtliga
Uppsala	47,3	61,8	54,6
Blekinge	40,1	64,5	51,9
Västerbotten	40,0	62,6	51,2
Kalmar	41,4	61,5	51,0
Kronoberg	45,4	55,9	50,4
Stockholm	43,0	54,9	48,8
Norrbottn	38,7	58,6	48,3
Jönköping	41,5	55,2	48,2
Skåne	41,3	55,2	48,1
Östergötland	41,7	53,4	47,4
Västernorrland	37,1	58,4	47,4
Västra Götaland	41,7	53,4	47,3
Värmland	40,0	54,7	47,1
Halland	39,3	52,5	45,8
Örebro	37,8	54,3	45,8
Dalarna	39,1	51,8	45,2
Gävleborg	39,2	50,6	44,8
Västmanland	37,8	52,0	44,7
Gotland	38,3	49,3	43,7
Jämtland	33,9	51,9	42,5
Södermanland	36,3	47,3	41,8
Hela riket	41,0	54,9	47,8

Bakom skillnaderna mellan länen finns ett samspel mellan flera faktorer. Den sociala sammansättningen av befolkningen i länen är en sådan faktor eftersom benägenheten att fortsätta till högre utbildning är olika i olika sociala skikt. Tillgången till högre utbildning och den lokala arbetsmarknadens möjligheter är andra faktorer som påverkar övergångsfrekvenserna. Arbetsmarknaden kan både ge incitament till studier och avlänka från studier. I vissa fall kan en svag arbetsmarknad stärka incitamenten för högre studier som ett alternativ till arbetslöshet.

Skillnaderna i övergångsfrekvens är ännu tydligare på kommunnivå. Skillnaderna mellan kommunerna inom ett län är ofta större än skillnaderna mellan länen när det gäller social struktur och arbetsmarknad.

### Variationen mellan kommunerna – tre till ett

Mellan länen är spännvidden i övergångsfrekvens drygt tio procentenheter. Mellan kommunerna är spännvidden nästan 50 procentenheter mellan Lund och Danderyd där tre av fyra börjar studera vid universitet och högskolor senast vid 25 års ålder och ett antal glesbygdskommuner och andra mindre kommuner där bara mellan 25 och 30 procent har börjat studera vid universitet eller högskola före 26 års ålder.

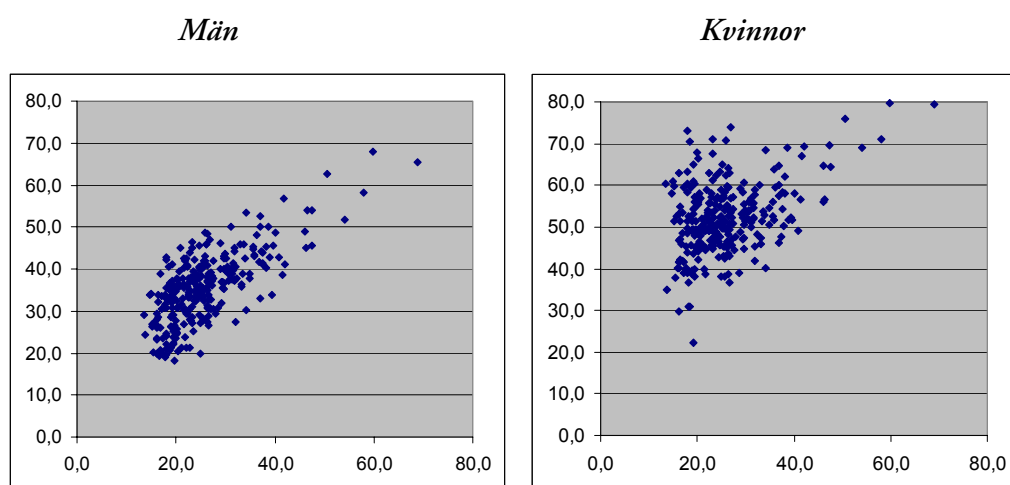
#### *Övergång till universitet och högskolor till och med 25 års ålder i de 10 kommunerna med den högsta och de 10 kommunerna med den lägsta övergångsfrekvensen, procent*

Uppgifterna avser ett genomsnitt beräknat på antalet nybörjare läsåren 2001/02 samt 2002/03. Genomsnittsvärdet för två år har använts för att minska slumpvariationen.

Boendelän vid 18 års ålder	Män	Kvinnor	Samtliga
Lund	68,1	79,7	73,7
Danderyd	65,6	79,3	71,6
Lomma	62,5	75,9	68,8
Lidingö	58,1	71,2	64,9
Uppsala	54,0	69,7	62,0
Vellinge	56,7	67,1	61,8
Kalmar	53,6	68,5	60,8
Täby	51,9	69,0	60,0
Karlstad	49,9	69,0	59,4
Växjö	52,5	64,6	58,4
Haparanda	20,1	41,9	30,4
Älvdalen	18,9	40,2	30,3
Eda	19,8	41,7	30,2
Bjuv	24,3	35,1	30,0
Grums	29,3	29,6	29,9
Bjurholm	36,4	22,2	29,5
Nordmaling	19,9	38,1	29,2
Dorotea	20,0	37,7	28,4
Härjedalen	19,6	36,6	27,6
Laxå	21,1	30,8	26,8
Hela riket	41,0	54,9	47,8

Det finns ett tydligt samband mellan övergång till högskoleutbildning och utbildningsnivån i föräldragenerationen. Kommuner som har en hög andel högutbildade i åldrarna runt femtio år har också en högre övergång till universitet och högskolor bland de yngre. Sambandet är något starkare bland män än bland kvinnor vilket beror på att flertalet stora utbildningar som rekryterar många från hem utan akademisk eller annan högre utbildning i första hand rekryterar kvinnor. Det gäller till exempel lärarutbildning, sjuksköterskeutbildning och socionomutbildning. Den enda motsvarigheten när det gäller utbildningar som rekryterar många män är högskoleingenjörsutbildningen.

Men närheten till utbildning har också betydelse. Det framgår inte minst av att de kommuner där högskolorna finns i allmänhet har en högre övergång till högskoleutbildning än andra kommuner med motsvarande utbildningsnivå i föräldragenerationen.



Figurerna visar sambandet mellan andel med eftergymnasial utbildning i åldern 45-54 år och andel som börjat studera vid universitet och högskolor fram till och med 25 års ålder i olika kommuner. Andelen med eftergymnasial utbildning har avsatts på x-axeln (den vågräta axeln) och andelen som börjat studera vid universitet och högskolor fram till och med 25 års ålder på y-axeln (den lodräta axeln). De högre övergångsfrekvenserna bland kvinnorna framgår tydligt av att punktsvärmen rör sig runt 50-procentsstrecket bland kvinnor, medan tyngdpunkten för männen ligger mellan 30 och 40 procent. Det starkare sambandet mellan andelen med eftergymnasial utbildning i föräldragenerationen och övergången till universitet och högskolor fram till och med 25 års ålder för män än för kvinnor framgår också tydligt. Korrelationskoefficienten är 0,72 för männen och 0,44 för kvinnorna.

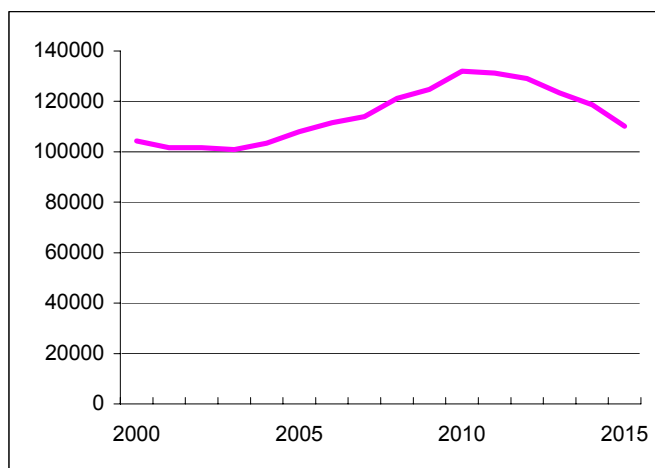
### Större ungdomskullar kräver fler utbildningsplatser

Den stora ökningen av övergångsfrekvenserna till högre utbildning under de senaste åren beror – förutom på ett stort studieintresse – på två faktorer. Utbildningskapaciteten har ökat och årskullarna har minskat. Nu ökar årskullarna igen. Fram till år 2010 ökar antalet 20-åringar med 30 procent – från strax över 100 000 för närvarande till strax över 130 000 år 2010. Det betyder att det krävs ett tillskott på

cirka 15 000 nybörjarplatser under en 10-årsperiod för att behålla den höga övergångsfrekvensen.

Varje nybörjare kräver dessutom – med det studiemönster som gäller för närvarande – plats under ytterligare tre år i genomsnitt. Det innebär således att kapaciteten behöver utökas med 60 000 helårsstudenter under de närmaste 10 åren för att klara ökningen av ungdomskullarna. Till detta kommer eventuella ökade behov för att stärka insatserna i livslångt lärande.

#### *Antal 20-åringar till 2015 enligt SCB:s befolkningsprognos*



#### **Teknisk kommentar**

Övergångsfrekvensen har beräknats som den summerade frekvensen av andelen 18-åringar, 19-åringar, och så vidare till och med 25-åringar som började studera vid universitet och högskolor under läsåret 2002/03. Andelarna är beräknade på antalet i befolkningen i respektive åldersgrupp i slutet av år 2002.

Vid beräkningen har studerande utan personnummer exkluderats. Flertalet av dessa studenter är inresande utbytesstudenter och ingår således inte i den population bosatta i Sverige som övergångsfrekvensen ska beräknas på.

Beräkningen per län är gjord på samma population, det vill säga befolkningen i slutet av år 2002, men med den skillnaden att både studenter (täljaren) och hela befolkningen i respektive årsklass (nämnaren) har fördelats efter vilket län de var bosatta i den sista december det år de fyllde arton år. Detta för att undvika att flyttströmmarna i åldrarna 19-25 år, vilka är relativt stora, påverkar bilden. Det är ju skillnaderna mellan ungdomar som har växt upp i olika län och kommuner som är intressanta i det här sammanhanget.

För att göra jämförelsen med det av regeringen uppsatta 50-procentsmålet fullständig ska andelen som studerar utomlands och som inte studerat i svensk högskola tidigare också räknas in, vilket höjer frekvensen med någon procentenhet ytterligare.

Det av regeringen uppsatta målet ska enligt regeringen mätas genom ett längdsnitt, det vill säga hur många som faktiskt har börjat studera i och med utgången av det år då de fyller 25 år. Beräknad på så sätt blir andelen 42 procent för födda 1976 – den senaste årgång som hunnit bli 25 år och som det finns uppgifter om.

Tvärsnittsberäkningens resultat, 48 procent, blir högre genom att det tar hänsyn till de senaste årens ökning av antalet yngre högskolenybörjare, vilka kommer att fylla 25 år först om 3-4 år.

**Övergång till universitet och högskolor till och med 25 års ålder per kommun**

Uppgifterna avser ett genomsnitt beräknat på antalet nybörjare läsåren 2001/02 samt 2002/03. För två nybildade kommuner, Knivsta och Nykvarn redovisas inga uppgifter.

Boendelän vid 18 års ålder	Män	Kvinnor	Samtliga
<b>Stockholms län</b>			
0114 Upplands Väsby	37,8	48,2	43,1
0115 Vallentuna	38,8	50,6	44,7
0117 Österåker	43,1	51,6	47,3
0120 Värmdö	27,5	41,8	34,7
0123 Järfälla	41,6	57,5	49,2
0125 Ekerö	33,8	52,3	42,8
0126 Huddinge	35,7	47,4	41,5
0127 Botkyrka	28,3	45,4	36,8
0128 Salem	33,0	46,2	39,4
0136 Haninge	31,3	38,8	34,9
0138 Tyresö	36,3	46,0	41,1
0139 Upplands-Bro	36,6	44,9	40,7
0160 Täby	51,9	69,0	60,0
0162 Danderyd	65,6	79,3	71,6
0163 Sollentuna	45,5	64,3	54,6
0180 Stockholm	45,1	55,9	50,5
0181 Södertälje	30,7	39,0	34,8
0182 Nacka	53,9	56,6	55,2
0183 Sundbyberg	30,2	40,3	35,2
0184 Solna	38,7	56,7	47,4
0186 Lidingö	58,1	71,2	64,9
0187 Vaxholm	41,2	69,3	55,1
0188 Norrtälje	27,8	42,9	35,1
0191 Sigtuna	29,2	47,7	38,7
0192 Nynäshamn	26,5	43,2	34,7
Hela länet	43,0	54,9	48,8
<b>Uppsala län</b>			
0305 Håbo	28,0	42,4	35,0
0319 Älvkarleby	26,4	51,4	39,0
0360 Tierp	24,7	38,9	31,6
0380 Uppsala	54,0	69,7	62,0
0381 Enköping	30,4	43,5	36,9
0382 Östhammar	33,7	49,2	41,7
Hela länet	47,3	61,8	54,6
<b>Södermanlands län</b>			
0428 Vingåker	30,9	44,0	37,1
0461 Gnesta	32,8	46,2	39,7
0480 Nyköping	40,7	52,0	46,4
0481 Oxelösund	35,7	53,3	43,9

0482 Flen	31,6	45,0	38,3
0483 Katrineholm	33,5	51,5	42,0
0484 Eskilstuna	36,5	50,8	43,5
0486 Strängnäs	40,5	45,5	42,8
0488 Trosa	36,0	50,8	42,8
Hela länet	36,3	47,3	41,8

**Östergötlands län**

0509 Ödeshög	23,5	44,8	33,6
0512 Ydre	30,4	73,8	48,4
0513 Kinda	37,3	46,4	41,5
0560 Boxholm	30,5	59,4	44,0
0561 Åtvidaberg	27,0	38,7	32,8
0562 Finspång	39,6	52,5	45,9
0563 Valdemarsvik	24,9	44,2	34,2
0580 Linköping	48,7	58,1	53,2
0581 Norrköping	37,7	54,4	45,8
0582 Söderköping	37,8	47,0	42,2
0583 Motala	37,9	52,2	44,6
0584 Vadstena	43,2	47,4	45,6
0586 Mjölby	35,0	51,4	43,0
Hela länet	41,7	53,4	47,4

**Jönköpings län**

0604 Aneby	29,7	49,1	40,6
0617 Gnosjö	33,8	58,1	45,1
0642 Mullsjö	48,4	59,4	54,0
0643 Habo	36,9	55,0	45,8
0662 Gislaved	35,6	52,7	43,7
0665 Vaggeryd	36,2	49,4	42,7
0680 Jönköping	44,1	58,8	51,3
0682 Nässjö	42,6	58,8	50,5
0683 Värnamo	42,3	55,5	48,9
0684 Sävsjö	27,6	45,7	36,2
0685 Vetlanda	37,5	55,5	46,0
0686 Eksjö	40,1	48,7	44,4
0687 Tranås	45,0	52,1	48,5
Hela länet	41,5	55,2	48,2

**Kronobergs län**

0760 Uppvidinge	34,0	54,4	44,0
0761 Lessebo	41,9	49,5	44,8
0763 Tingsryd	39,3	56,9	47,3
0764 Alvesta	38,1	49,6	43,9
0765 Älmhult	43,9	53,6	48,3
0767 Markaryd	27,0	59,7	43,5
0780 Växjö	52,5	64,6	58,4
0781 Ljungby	40,9	51,9	45,9
Hela länet	45,4	55,9	50,4



**Kalmar län**

0821 Högsby	42,4	63,3	52,3
0834 Torsås	37,4	57,9	47,5
0840 Mörbylånga	42,4	60,6	51,6
0860 Hultsfred	34,1	61,1	46,3
0861 Mönsterås	35,6	66,5	50,8
0862 Emmaboda	36,4	49,3	42,9
0880 Kalmar	53,6	68,5	60,8
0881 Nybro	36,6	59,4	47,4
0882 Oskarshamn	46,4	61,1	53,7
0883 Västervik	40,2	54,7	47,1
0884 Vimmerby	29,0	57,0	42,1
0885 Borgholm	45,0	67,7	55,9
Hela länet	41,4	61,5	51,0

**Gotlands län**

0980 Gotland	35,3	45,1	40,2
--------------	------	------	------

**Blekinge län**

1060 Olofström	40,5	70,5	56,0
1080 Karlskrona	45,8	60,1	52,8
1081 Ronneby	35,5	59,7	47,6
1082 Karlshamn	38,8	64,1	50,8
1083 Sölvesborg	34,5	55,6	44,8
Hela länet	40,1	64,5	51,9

**Skåne län**

1214 Svalöv	27,2	52,4	39,7
1230 Staffanstorps	50,0	60,0	54,5
1231 Burlöv	35,3	49,7	42,9
1233 Vellinge	56,7	67,1	61,8
1256 Östra Göinge	32,2	43,7	37,9
1257 Örkelljunga	23,9	48,0	35,6
1260 Bjuv	24,3	35,1	30,0
1261 Kävlinge	50,2	51,2	50,7
1262 Lomma	62,5	75,9	68,8
1263 Svedala	42,0	57,2	49,1
1264 Skurup	35,7	48,4	41,5
1265 Sjöbo	30,5	45,0	37,4
1266 Hörby	37,7	51,2	43,9
1267 Höör	37,2	54,7	46,0
1270 Tomelilla	30,8	42,2	36,5
1272 Bromölla	33,3	51,5	42,4
1273 Osby	36,2	48,9	42,4
1275 Perstorp	30,9	60,4	45,3
1276 Klippan	29,1	39,8	34,2
1277 Åstorp	33,6	39,1	36,6
1278 Båstad	39,9	53,7	46,8
1280 Malmö	38,9	51,4	45,1
1281 Lund	68,1	79,7	73,7
1282 Landskrona	33,0	48,3	40,7

1283 Helsingborg	41,4	52,1	46,7
1284 Höganäs	43,4	63,9	53,9
1285 Eslöv	34,8	57,2	46,0
1286 Ystad	37,0	52,1	44,9
1287 Trelleborg	33,2	50,7	41,8
1290 Kristianstad	38,8	56,9	48,0
1291 Simrishamn	35,5	58,4	45,9
1292 Ängelholm	37,6	56,2	46,8
1293 Hässleholm	36,1	56,6	46,1
Hela länet	41,3	55,2	48,1

**Hallands län**

1315 Hylte	28,4	47,0	37,4
1380 Halmstad	45,0	57,9	51,4
1381 Laholm	40,2	49,1	44,7
1382 Falkenberg	33,3	49,9	41,6
1383 Varberg	37,0	53,3	45,1
1384 Kungsbacka	40,8	50,2	45,3
Hela länet	39,3	52,5	45,8

**Västra Götalands län**

1401 Härryda	45,4	62,2	53,3
1402 Partille	42,8	49,2	45,9
1407 Öckerö	32,0	47,1	39,1
1415 Stenungsund	39,7	52,1	45,9
1419 Tjörn	37,4	55,8	47,0
1421 Orust	38,3	52,4	45,1
1427 Sotenäs	45,5	47,6	46,5
1430 Munkedal	25,1	38,1	31,6
1435 Tanum	27,6	50,5	38,5
1438 Dals-Ed	38,9	45,9	42,8
1439 Färgelanda	26,5	56,0	39,9
1440 Ale	33,7	46,5	40,1
1441 Lerum	44,2	47,7	46,0
1442 Vårgårda	37,8	50,7	43,5
1443 Bollebygd	32,4	38,2	34,5
1444 Grästorp	33,9	73,2	52,8
1445 Essunga	19,8	55,0	34,1
1446 Karlsborg	29,3	62,9	45,6
1447 Gullspång	28,1	40,0	34,0
1452 Tranemo	42,9	58,5	50,6
1460 Bengtsfors	33,9	53,1	42,2
1461 Mellerud	32,6	30,9	32,0
1462 Lilla Edet	28,6	39,7	34,2
1463 Mark	32,4	53,9	42,7
1465 Svenljunga	20,6	48,7	34,6
1466 Herrljunga	30,9	49,1	40,1
1470 Vara	23,4	41,6	32,5
1471 Götene	37,1	60,8	48,2
1472 Tibro	35,3	54,5	44,3
1473 Töreboda	26,2	51,4	38,1

1480 Göteborg	45,5	51,7	48,6
1481 Mölndal	42,8	51,7	47,2
1482 Kungälv	37,6	49,9	43,4
1484 Lysekil	48,7	62,3	54,8
1485 Uddevalla	39,6	56,0	47,5
1486 Strömstad	28,8	36,8	32,7
1487 Vänersborg	40,3	55,6	47,8
1488 Trollhättan	37,2	45,5	41,2
1489 Alingsås	45,9	53,8	49,9
1490 Borås	39,2	57,0	47,8
1491 Ulricehamn	39,5	52,4	45,9
1492 Åmål	34,5	59,0	46,5
1493 Mariestad	38,2	65,1	51,2
1494 Lidköping	37,3	52,7	44,7
1495 Skara	42,0	58,4	50,3
1496 Skövde	42,6	53,5	47,8
1497 Hjo	30,7	59,4	43,1
1498 Tidaholm	31,6	45,4	38,5
1499 Falköping	37,9	47,8	42,6
Hela länet	41,7	53,4	47,3

**Värmlands län**

1715 Kil	32,8	53,5	43,2
1730 Eda	19,8	41,7	30,2
1737 Torsby	30,2	44,5	36,4
1760 Storfors	42,5	49,0	45,4
1761 Hammarö	45,2	55,9	49,9
1762 Munkfors	21,2	45,7	32,0
1763 Forshaga	35,1	54,7	44,6
1764 Grums	29,3	29,6	29,9
1765 Årjäng	26,2	41,6	33,2
1766 Sunne	33,6	48,7	40,5
1780 Karlstad	49,9	69,0	59,4
1781 Kristinehamn	36,5	48,4	42,6
1782 Filipstad	27,3	52,5	39,9
1783 Hagfors	26,1	53,5	39,0
1784 Arvika	38,2	48,3	43,2
1785 Säffle	38,9	62,4	49,6
Hela länet	40,0	54,7	47,1

**Örebro län**

1814 Lekeberg	25,1	47,4	35,9
1860 Laxå	21,1	30,8	26,8
1861 Hallsberg	32,4	48,3	39,9
1862 Degerfors	18,3	49,3	33,3
1863 Hällefors	29,0	60,4	43,9
1864 Ljusnarsberg	19,4	42,2	30,8
1880 Örebro	44,0	58,3	51,0
1881 Kumla	34,8	50,2	42,6
1882 Askersund	33,2	48,6	40,8
1883 Karlskoga	33,7	49,4	41,2

1884 Nora	43,6	51,3	47,6
1885 Lindesberg	29,0	45,6	36,6
Hela länet	37,8	54,3	45,8

**Västmanlands län**

1904 Skinnskatteberg	33,3	57,3	44,3
1907 Surahammar	21,3	53,1	35,8
1917 Heby	24,2	48,4	36,7
1960 Kungsör	31,1	70,9	50,9
1961 Hallstahammar	33,2	45,5	38,5
1962 Norberg	21,3	52,7	35,8
1980 Västerås	44,7	52,5	48,5
1981 Sala	28,2	57,3	42,4
1982 Fagersta	20,8	49,5	36,6
1983 Köping	33,3	49,4	41,3
1984 Arboga	41,3	45,3	43,4
Hela länet	37,8	52,0	44,7

**Dalarnas län**

2021 Vansbro	26,4	51,5	38,5
2023 Malung	23,6	40,2	31,2
2026 Gagnef	41,9	49,4	45,4
2029 Leksand	38,8	51,6	45,0
2031 Rättvik	28,5	44,8	36,8
2034 Orsa	36,8	55,7	46,4
2039 Älvdalen	18,9	40,2	30,3
2061 Smedjebacken	35,3	48,7	41,3
2062 Mora	40,6	54,1	46,8
2080 Falun	40,4	58,0	49,2
2081 Borlänge	45,8	55,3	50,4
2082 Säter	34,8	56,9	44,5
2083 Hedemora	32,4	50,8	41,4
2084 Avesta	30,9	46,5	38,8
2085 Ludvika	35,4	49,8	42,5
Hela länet	39,1	51,8	45,2

**Gävleborgs län**

2101 Ockelbo	26,1	45,0	35,4
2104 Hofors	35,3	51,3	43,0
2121 Ovanåker	32,3	63,1	47,2
2132 Nordanstig	35,5	39,9	37,2
2161 Ljusdal	26,3	38,6	31,9
2180 Gävle	39,8	54,0	46,8
2181 Sandviken	45,9	46,6	46,3
2182 Söderhamn	37,7	55,9	46,8
2183 Bollnäs	37,1	47,2	42,0
2184 Hudiksvall	40,8	50,1	45,4
Hela länet	39,2	50,6	44,8

**Västernorrlands län**

2260 Ånge	22,1	49,7	36,3
-----------	------	------	------

2262 Timrå	35,9	50,0	42,5
2280 Härnösand	37,7	54,6	45,8
2281 Sundsvall	37,2	54,1	45,3
2282 Kramfors	36,4	48,1	42,0
2283 Sollefteå	38,3	42,8	40,6
2284 Örnsköldsvik	43,0	70,8	56,2
Hela länet	37,1	58,4	47,4

**Jämtlands län**

2303 Ragunda	24,7	44,6	33,9
2305 Bräcke	24,3	57,1	40,6
2309 Krokom	40,0	50,5	44,7
2313 Strömsund	32,2	48,7	39,4
2321 Åre	27,4	54,7	41,6
2326 Berg	30,5	46,7	38,6
2361 Härjedalen	19,6	36,6	27,6
2380 Östersund	41,3	54,2	47,4
Hela länet	33,9	51,9	42,5

**Västerbottens län**

2401 Nordmaling	19,9	38,1	29,2
2403 Bjurholm	36,4	22,2	29,5
2404 Vindeln	23,9	44,8	34,8
2409 Robertsfors	32,4	56,6	44,7
2417 Norsjö	41,3	65,0	53,6
2418 Malå	23,2	46,7	34,4
2421 Storuman	34,8	68,0	50,2
2422 Sorsele	35,0	52,1	42,7
2425 Dorotea	20,0	37,7	28,4
2460 Vännäs	35,1	55,4	45,1
2462 Vilhelmina	21,4	58,0	40,5
2463 Åsele	25,7	57,3	43,9
2480 Umeå	49,0	64,8	56,9
2481 Lycksele	30,4	44,5	37,7
2482 Skellefteå	46,2	59,2	52,6
Hela länet	40,0	62,6	51,2

**Norrbottens län**

2505 Arvidsjaur	40,7	52,0	45,7
2506 Arjeplog	29,5	54,1	42,7
2510 Jokkmokk	27,2	45,4	37,7
2513 Övertorneå	22,2	60,4	38,8
2514 Kalix	34,8	50,9	42,3
2518 Övertorneå	33,0	49,7	41,5
2521 Pajala	22,4	56,1	39,4
2523 Gällivare	27,9	45,7	36,3
2560 Älvsbyn	20,4	45,2	32,8
2580 Luleå	48,2	59,6	53,8
2581 Piteå	46,9	62,9	54,6
2582 Boden	42,6	52,9	47,4
2583 Haparanda	20,1	41,9	30,4

2584 Kiruna	40,6	63,4	51,8
Hela länet	38,7	58,6	48,3