

# STATISTIK & ANALYS



HÖGSKOLEVERKET  
National Agency for Higher Education

Torbjörn Lindqvist  
2005-11-23

## Trendbrott: Fler nybörjare på ingenjörsutbildningar.

### Preliminära uppgifter för höstterminen 2005

Preliminära uppgifter för höstterminen 2005 tyder på att ett trendbrott inträffat när det gäller antalet nya studenter på högskoleingenjörsutbildningar. Sedan hösten 1999 har antalet nya studenter på högskoleingenjörsutbildningar mer än halverats. Denna höst är antalet oförändrat och den mångåriga nedgången i nybörjartalen har därmed planat ut.

Även när det gäller antalet nya studenter på civilingenjörsutbildningar är utvecklingen positiv denna höst. Antalet nya civilingenjörstudenter ökar något, med knappt 2 procent jämfört med förra hösten. Ökningen är inte stor, men det är första gången sedan hösten 2001 som antalet nybörjare på dessa utbildningar ökar.

När det gäller antalet nya studenter på andra stora utbildningsprogram är utvecklingen mer varierad. Antalet nya sjuksköterskestudenter är oförändrat, men antalet nya studenter på lärarutbildningar fortsätter minska, minus 5 procent denna höst jämfört med hösten 2004.

Utvecklingen av nybörjartalen på sjuksköterske- och lärarutbildningar beror inte på oförändrat eller minskat intresse för dessa utbildningar, utan snarare på att lärosätena inte erbjudit lika många utbildningsplatser denna höst som hösten innan. Inför hösten 2005 var antalet förstahandssökande till sjuksköterskeutbildning och lärarutbildning långt fler än antalet tillgängliga nybörjarplatser. Många sökande blir således utan studieplats.

De preliminära uppgifterna för hösten 2005 tyder också på att det totala antalet studenter minskar något. Minskningen är en konsekvens av lärosätenas anpassning av utbildningsvolymerna till takbeloppen, dvs. det högsta belopp som riksdagen har beslutat som ersättning till varje lärosäte. Lärosätena har utbildat fler studenter än de fått ersättning för, men under de senaste åren har utbildningsvolymerna anpassats och delårsrapporterna för 2005 pekar på att många lärosäten kommer att nå ekonomisk balans detta år.

## Uppgifter för läsåret 2004/05

### Nästan 400 000 personer i högre utbildning läsåret 2004/05

Läsåret 2004/05 var antalet studerande i högre utbildning nästan 400 000. Uppgiften avser antalet individer som var registrerade för längre eller kortare tid under läsåret. Det motsvarar omkring 300 000 heltidsstuderande under läsåret.

Inflödet av nya studenter läsåret 2004/05 uppgick till 81 900 personer, knappt två procentenheter färre än läsåret innan.

Totalt 13 000 personer började på någon av lärarutbildningarna läsåret 2004/05. Det är 2 000 färre än läsåret 2003/04 och minskningen beror delvis på att regeringens särskilda lärarutbildningssatsning (SÄL) avslutats.

Nybörjarna i sjuksköterskeutbildning uppgick till 4 800 läsåret 2004/05. Det är 500 färre än läsåret 2003/04 men betydligt fler än under de sista åren av nittiotalet.

För läsåren 2003/04 och 2004/05 finns detaljerade uppgifter per lärosäte i bifogade tabeller.

Följande diagram och tabeller bifogas:

Diagram 1: Antalet högskolenybörjare läsåren 1991/92-2004/05

Diagram 2: Antalet registrerade studenter läsåren 1991/92-2004/05

Tabell 1: Antalet högskolenybörjare och nybörjare vid visst lärosäte läsåren 2003/04 och 2004/05 per lärosäte

Tabell 2: Antalet registrerade studenter läsåren 2003/04 och 2004/05 per lärosäte

Tabell 3: Antalet nybörjare per program som leder till yrkesexamen läsåren 2003/04 och 2004/05.

Diagram 1: Antalet högskolenybörjare läsåren 1991/92-2004/05

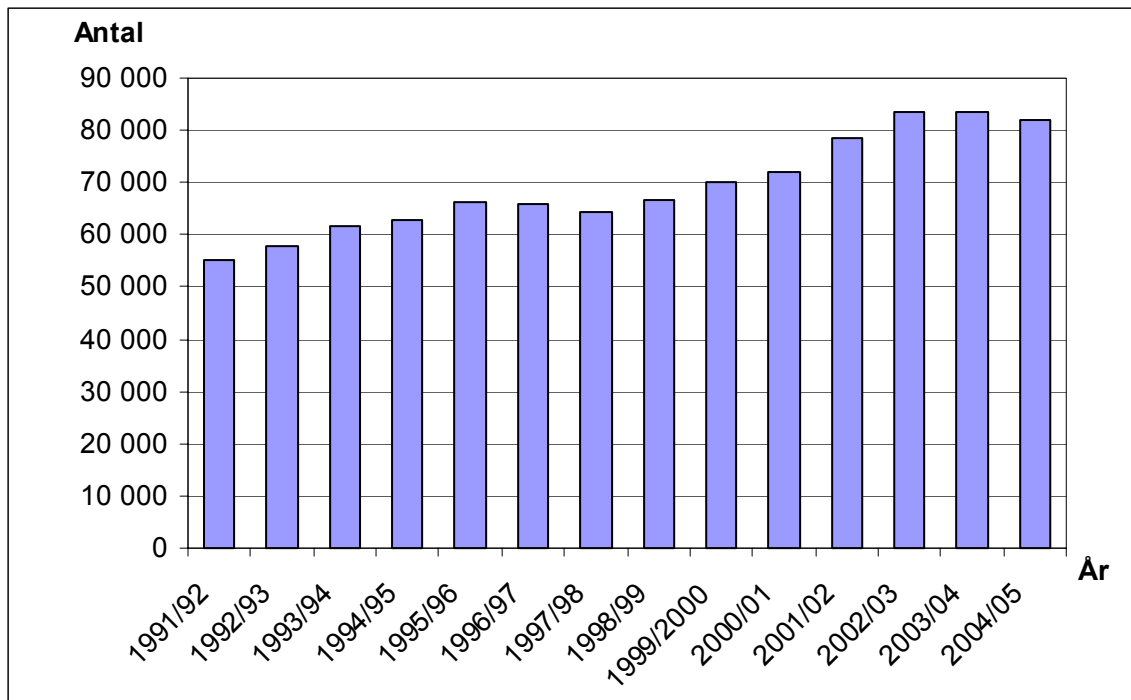
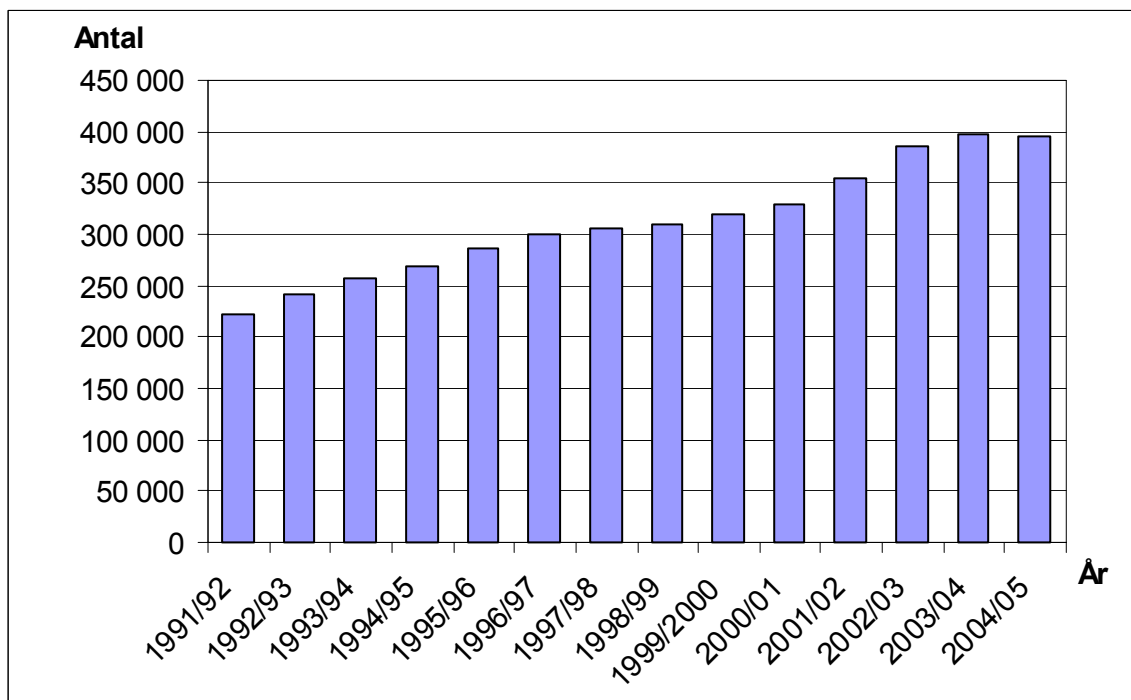


Diagram 2: Antalet registrerade studenter läsåren 1991/92-2004/05



Tabell 1: Antalet högskolenybörjare och nybörjare vid visst lärosäte läsåren 2003/04 och 2004/05 per lärosäte

	Högskolenybörjare				Nybörjare vid visst lärosäte			
	2003/04	2004/05	Förändring Antal	Procent	2003/04	2004/05	Förändring Antal	Procent
<b>Totalt</b>	<b>83 318</b>	<b>81 853</b>	<b>-1 465</b>	<b>-1,8</b>	<b>145 390</b>	<b>142 408</b>	<b>-2 982</b>	<b>-2,1</b>
Uppsala universitet	5 324	5 599	275	5,2	9 496	10 175	679	7,2
Lunds universitet	7 718	7 455	-263	-3,4	12 270	11 576	-694	-5,7
Göteborgs universitet	6 125	5 812	-313	-5,1	11 211	10 701	-510	-4,5
Stockholms universitet	5 797	6 042	245	4,2	12 064	11 796	-268	-2,2
Umeå universitet	4 026	4 446	420	10,4	6 655	7 891	1236	18,6
Linköpings universitet	5 119	4 736	-383	-7,5	7 145	6 705	-440	-6,2
Karolinska institutet	1 244	1 249	5	0,4	3 199	3 207	8	0,3
Kungl. Tekniska högskolan	3 400	3 446	46	1,4	5 649	5 758	109	1,9
Chalmers tekniska högskola	2 191	2 181	-10	-0,5	2 958	2 838	-120	-4,1
Luleå tekniska universitet	2 425	2 535	110	4,5	3 772	4 177	405	10,7
Handelshögskolan i Stockholm	361	330	-31	-8,6	562	540	-22	-3,9
Sveriges lantbruksuniversitet	948	1 001	53	5,6	1 713	1 841	128	7,5
Karlstads universitet	2 663	2 301	-362	-13,6	4 525	3 866	-659	-14,6
Mittuniversitetet	2 601	2 613	12	0,5	5 519	6 170	651	11,8
Växjö universitet	2 834	2 049	-785	-27,7	5 182	3 429	-1753	-33,8
Örebro universitet	2 958	2 982	24	0,8	4 790	4 752	-38	-0,8
Blekinge tekniska högskola	1 008	1 336	328	32,5	2 150	3 731	1581	73,5
Högskolan i Jönköping	2 545	2 292	-253	-9,9	3 755	3 272	-483	-12,9
Högskolan i Kalmar	1 849	1 815	-34	-1,8	3 018	3 204	186	6,2
Malmö högskola	2 936	2 687	-249	-8,5	7 159	5 711	-1448	-20,2
Mälardalens högskola	2 737	2 970	233	8,5	4 454	4 770	316	7,1
Högskolan i Borås	1 571	1 166	-405	-25,8	3 106	2 224	-882	-28,4
Högskolan Dalarna	1 772	1 958	186	10,5	2 577	2 995	418	16,2
Högskolan på Gotland	657	864	207	31,5	2 317	3 201	884	38,2
Högskolan i Gävle	1 991	2 084	93	4,7	4 077	4 299	222	5,4
Högskolan i Halmstad	1 655	1 758	103	6,2	3 004	3 508	504	16,8
Högskolan Kristianstad	1 713	1 725	12	0,7	3 648	3 474	-174	-4,8
Högskolan i Skövde	1 439	1 486	47	3,3	2 232	2 469	237	10,6
Högskolan i Trollhättan/Uddevalla	1 642	1 191	-451	-27,5	2 958	2 177	-781	-26,4
Gymnastik- och idrottshögskolan	104	95	-9	-8,7	275	206	-69	-25,1
Lärarhögskolan i Stockholm	1 904	1 838	-66	-3,5	4 712	4 230	-482	-10,2
Södertörns högskola	2 333	2 343	10	0,4	4 699	4 368	-331	-7,0
Danshögskolan	51	73	22	43,1	107	130	23	21,5
Dramatiska institutet	191	52	-139	-72,8	618	296	-322	-52,1
Konstfack	96	104	8	8,3	176	179	3	1,7
Kungl. Konsthögskolan	31	33	2	6,5	99	100	1	1,0
Kungl. Musikhögskolan i Stockholm	132	120	-12	-9,1	229	202	-27	-11,8
Operahögskolan i Stockholm	5	5	0	0,0	13	13	0	0,0
Teaterhögskolan i Stockholm	21	47	26	123,8	82	158	76	92,7
Beckmans Designhögskola	21	24	3	14,3	42	43	1	2,4
Stockholms Musikpedagogiska Institut	23	32	9	39,1	93	130	37	39,8
Ericastiftelsen	5	4	-1	-20,0	72	63	-9	-12,5
Ersta Sköndal högskola	149	155	6	4,0	319	330	11	3,4
Gammelkroppa skogsskola	19		-19		19		-19	
Johannelunds teologiska högskola	19	51	32	168,4	62	93	31	50,0
Röda korsets högskola	97	105	8	8,2	186	188	2	1,1
Sophiahemmet Högskola	67	85	18	26,9	152	154	2	1,3
Teologiska Högskolan, Stockholm	64	68	4	6,3	295	270	-25	-8,5
Örebro Teologiska Högskola	67	62	-5	-7,5	162	147	-15	-9,3
Övr. enskilda anordn. Psykoterapeututbildning	11	5	-6	-54,5	104	169	65	62,5

**Högskolenybörjare:** Studerande som för första gången är registrerad i grundläggande högskoleutbildning i Sverige.

**Nybörjare vid visst lärosäte:** Studerande som för första gången är registrerad i grundläggande högskoleutbildning vid en viss högskola.

Tabell 2: Antalet registrerade studenter läsåren 2003/04 och 2004/05 per lärosäte

	Registrerade studenter			
	2003/04	2004/05	Förändring Antal	Procent
<b>Totalt</b>	<b>397 679</b>	<b>394 523</b>	<b>-3 156</b>	<b>-0,8</b>
Uppsala universitet	29 391	30 395	1 004	3,4
Lunds universitet	37 571	37 196	-375	-1,0
Göteborgs universitet	36 676	36 263	-413	-1,1
Stockholms universitet	36 098	35 453	-645	-1,8
Umeå universitet	22 070	23 496	1 426	6,5
Linköpings universitet	22 815	22 501	-314	-1,4
Karolinska institutet	8 603	8 841	238	2,8
Kungl. Tekniska högskolan	16 562	16 945	383	2,3
Chalmers tekniska högskola	10 083	9 791	-292	-2,9
Luleå tekniska universitet	11 389	11 763	374	3,3
Handelshögskolan i Stockholm	1 696	1 686	-10	-0,6
Sveriges lantbruksuniversitet	4 545	4 667	122	2,7
Karlstads universitet	13 066	12 407	-659	-5,0
Mittuniversitetet	13 670	14 733	1 063	7,8
Växjö universitet	12 935	10 933	-2 002	-15,5
Örebro universitet	13 105	13 140	35	0,3
Blekinge tekniska högskola	4 627	6 215	1 588	34,3
Högskolan i Jönköping	9 936	9 436	-500	-5,0
Högskolan i Kalmar	8 468	8 662	194	2,3
Malmö högskola	17 046	15 646	-1 400	-8,2
Mälardalens högskola	12 546	13 013	467	3,7
Högskolan i Borås	8 294	6 982	-1 312	-15,8
Högskolan Dalarna	7 798	7 589	-209	-2,7
Högskolan på Gotland	3 549	4 843	1 294	36,5
Högskolan i Gävle	9 835	9 958	123	1,3
Högskolan i Halmstad	7 345	8 008	663	9,0
Högskolan Kristianstad	8 963	8 874	-89	-1,0
Högskolan i Skövde	5 538	5 876	338	6,1
Högskolan i Trollhättan/Uddevalla	7 155	6 138	-1 017	-14,2
Gymnastik- och idrottshögskolan	646	623	-23	-3,6
Lärarhögskolan i Stockholm	13 167	12 433	-734	-5,6
Södertörns högskola	9 878	9 641	-237	-2,4
Danshögskolan	274	265	-9	-3,3
Dramatiska institutet	960	534	-426	-44,4
Konstfack	597	624	27	4,5
Kungl. Konsthögskolan	262	254	-8	-3,1
Kungl. Musikhögskolan i Stockholm	820	692	-128	-15,6
Operahögskolan i Stockholm	41	40	-1	-2,4
Teaterhögskolan i Stockholm	238	350	112	47,1
Beckmans Designhögskola	123	118	-5	-4,1
Stockholms Musikpedagogiska Institut	154	213	59	38,3
Ericastiftelsen	144	104	-40	-27,8
Ersta Sköndal högskola	901	982	81	9,0
Gammelkroppa skogsskola	19	19	0	0,0
Johannelunds teologiska högskola	129	170	41	31,8
Röda korsets högskola	544	535	-9	-1,7
Sophiahemmet Högskola	415	444	29	7,0
Teologiska Högskolan, Stockholm	499	533	34	6,8
Örebro Teologiska Högskola	287	298	11	3,8
Övr. enskilda anordn. Psykoterapeututbildning	429	490	61	14,2

Tabell 3: Antalet nybörjare per program som leder till yrkesexamen läsåren 2003/04 och 2004/05

	Programnybörjare			
	2003/04	2004/05	Förändring Antal	Procent
<b>Totalt</b>	<b>46 085</b>	<b>43 034</b>	-3 051	-6,6
<b>Humaniora och teologi</b>	<b>328</b>	<b>337</b>	9	2,7
Teologie kandidatexamen	328	337	9	2,7
<b>Juridik och samhällsvetenskap</b>	<b>4 365</b>	<b>4 111</b>	-254	-5,8
Juris kandidatexamen	1 505	1 410	-95	-6,3
Psykologexamen	529	536	7	1,3
Socionomexamen	2 337	2 168	-169	-7,2
<b>Undervisning</b>	<b>15 978</b>	<b>13 880</b>	-2 098	-13,1
Bildlärarexamen	1		-1	
Flyglärarexamen	4		-4	
Folkhögskollärarexamen	97	102	5	5,2
Grundskollärarexamen 1-7	4		-4	
Grundskollärarexamen 4-9	255	44	-211	-82,7
Gymnasielärarexamen	248	33	-215	-86,7
Idrottslärarexamen	23		-23	
Lärarexamen	14 374	12 876	-1 498	-10,4
Musiklärarexamen	1		-1	
Specialpedagogexamen	719	592	-127	-17,7
Studie- och yrkesvägledarexamen	271	241	-30	-11,1
<b>Naturvetenskap</b>	<b>695</b>	<b>720</b>	25	3,6
Apotekarexamen	281	344	63	22,4
Receptarieexamen	423	381	-42	-9,9
<b>Teknik</b>	<b>11 682</b>	<b>10 734</b>	-948	-8,1
Arkitektexamen	283	227	-56	-19,8
Brandingenjörsexamen	54	53	-1	-1,9
Civilingenjörsexamen	6 624	6 252	-372	-5,6
Högskoleingenjörsexamen	4 328	3 806	-522	-12,1
Sjöingenjör- och maskinteknikerexamen	112	128	16	14,3
Sjökapten- och styrmansexamen	159	160	1	0,6
Yrkesteknisk högskoleexamen	147	148	1	0,7
<b>Lant- och skogsbruk</b>	<b>561</b>	<b>651</b>	90	16,0
Agronomexamen	130	135	5	3,8
Djursjukvårdarexamen	25	40	15	60,0
Hippologexamen	45	51	6	13,3
Hortonomexamen	22	17	-5	-22,7
Jägmästarexamen	87	88	1	1,1
Landskapsarkitektexamen	98	100	2	2,0
Landskapsingenjörsexamen	45	50	5	11,1
Lantmästarexamen	74	47	-27	-36,5
Skogsmästarexamen		50	50	
Trädgårdsingenjörsexamen	35	75	40	114,3

(forts.)

## Programnybörjare

	2003/04	2004/05	Förändring	
			Antal	Procent
<b>Medicin och odontologi</b>	<b>1 632</b>	<b>1 720</b>	88	5,4
Läkarexamen	1 074	1 062	-12	-1,1
Optikerexamen	88	88	0	0,0
Psykoterapeutexamen	179	272	93	52,0
Tandläkarexamen	215	227	12	5,6
Veterinärexamen	82	79	-3	-3,7
<b>Vård och omsorg</b>	<b>10 040</b>	<b>9 648</b>	-392	-3,9
Arbetsterapeutexamen	541	495	-46	-8,5
Audionomexamen	108	85	-23	-21,3
Barnmorskeexamen	188	212	24	12,8
Biomedicinsk analytikerexamen	346	405	59	17,1
Dietistexamen	114	113	-1	-0,9
Logopedexamen	123	143	20	16,3
Ortopedingenjörsexamen	22	22	0	0,0
Röntgensjuksköterskeexamen	194	191	-3	-1,5
Sjukgymnastexamen	639	621	-18	-2,8
Sjukhusfysikerexamen	37	22	-15	-40,5
Sjuksköterskeexamen	5 281	4 824	-457	-8,7
Social omsorgsexamen	457	490	33	7,2
Specialistsjuksköterskeexamen	1 683	1 733	50	3,0
Tandhygienistexamen	241	223	-18	-7,5
Tandteknikerexamen	89	99	10	11,2
<b>Konstnärligt område</b>	<b>723</b>	<b>675</b>	-48	-6,6
Konstnärlig högskoleexamen dans	20	26	6	30,0
Konstnärlig högskoleexamen konst och design	362	357	-5	-1,4
Konstnärlig högskoleexamen musik	232	195	-37	-15,9
Konstnärlig högskoleexamen scen och medier	86	75	-11	-12,8
Organistexamen	23	22	-1	-4,3
<b>Övrigt område</b>	<b>232</b>	<b>733</b>	501	215,9
Yrkeshögskoleexamen	232	733	501	215,9