

STATISTISK ANALYS

Torbjörn Lindqvist
Avdelningen för statistik och analys

08-563 087 07
torbjorn.lindqvist@hsv.se

Mer information hittar du på www.hsv.se

Nummer: 2006/11

Sökande till universitet och högskolor:

Minskat intresse för högre studier – särskilt för kurser

Hösten 2006 minskade antalet sökande till universitet och högskolor, vilket är något förvånande då en av de största sökandegrupperna – 19-åringarna i befolkningen – är större i år än året innan. Det totala antalet sökande, som består av både nya sökande och studerande som söker till en ny kurs, var 265 500. Det är nio procent färre än hösten 2005.

Har då sökandetalen minskat lika mycket i alla grupper av sökande eller kan nedgången härledas till någon speciell grupp? Denna studie syftar till att besvara den frågan, med fokus på förändringarna i sökandetalen denna höst. Med olika grupper menas sökande som har respektive inte har studerat tidigare, sökande till program respektive kurs, sökande i olika åldrar, sökande kvinnor respektive män, samt sökande till olika program och kurser.

Större minskning bland ”fortsättare” än bland nya sökande

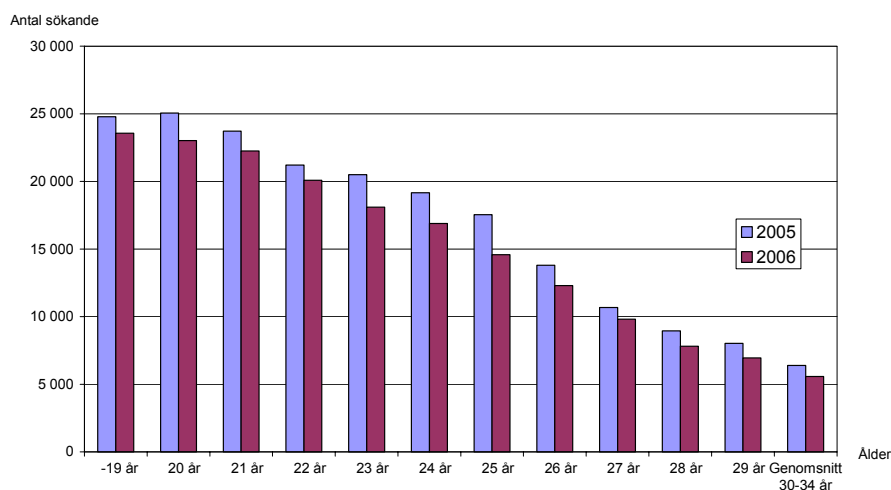
Inför hösten 2006 sökte totalt 265 500 personer till program och kurser vid universitet och högskolor. Av dessa hade en tredjedel eller 88 500 sökande inte studerat tidigare, fortsättningsvis kallade nya sökande. De resterande två tredjedelarna eller 176 000 sökande hade studerat tidigare, fortsättningsvis kallade fortsättare.

De sökande har minskat både bland nya sökande och fortsättare jämfört med hösten 2005. Relativt sett är minskningen större bland nya sökande (-10 procent) än bland fortsättare (-8 procent). Emellertid, eftersom fortsättarna är dubbelt så många, är antalsminskningen större bland dem (-16 000) än bland nya sökande (-10 000) denna höst.

Att en så stor del som två tredjedelar av de sökande är fortsättare hänger samman med att man inte bara måste söka om man vill börja studera eller byta studieinriktning. Man måste också i många fall göra en ansökan som ett led i de fortsatta studierna. Detta gäller framförallt de som studerar mot en generell examen, dvs. en kandidat- eller magisterexamen. I princip måste man söka till nya kurser inför varje ny termin.

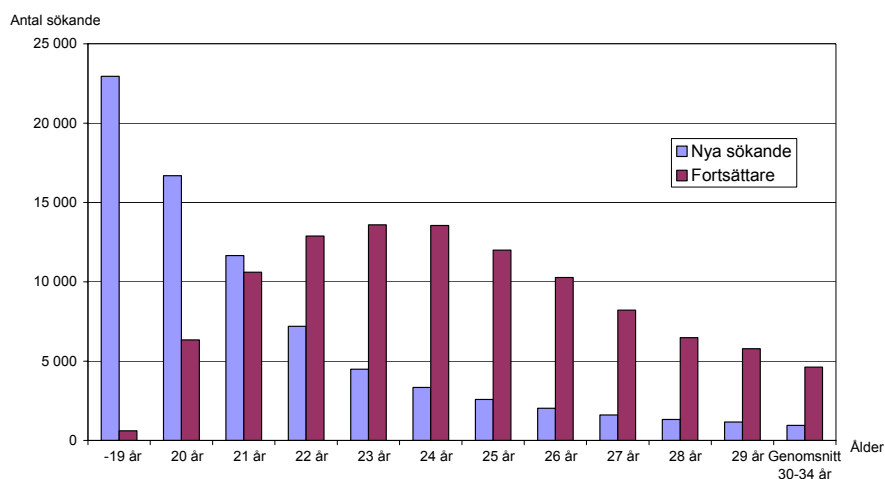
Att fortsättarna inte söker i samma utsträckning denna höst kan hänga samman med den förbättrade arbetsmarknaden för nyexaminerade akademiker. Tidigare sökte vissa fortsättare, fastän de tagit ut examen, i avvaktan på arbete. I takt med att arbetsmarknaden förbättrats förefaller intresset för studier ha sjunkit bland dessa ”kvarvaro”-sökande.

Färre sökande i alla åldrar, men minskningen är störst bland äldre



Antalet sökande höstarna 2005 och 2006 fördelade efter ålder. Antalet sökande har gått ner i alla åldrar mellan höstarna 2005 och 2006. Den enskilt största sökandegruppen denna höst är 19-åringarna, men även 20-, 21- och 22-åringarna är stora med över 20 000 sökande i respektive åldersgrupp.

När det gäller ålder är sökandetalen lägre i alla åldersgrupper denna höst än hösten innan. Lägst är minskningen bland 19-åringarna, en grupp som minskat med fem procent jämfört med hösten 2005. Istället är det de något äldre sökandena som relativt sett minskat mest. Sökandetalen i åldersgruppen 23-29 år är i genomsnitt 12 procent lägre denna höst, medan sökandetalen för dem som är 30 år eller äldre i genomsnitt är åtta procent lägre.



Antal nya sökande och fortsättningssökande hösten 2006, fördelade efter ålder. Nya sökande är väsentligt yngre än fortsättningssökande. Av nya sökande är 66 procent högst 22 år gamla, medan endast 17 procent av fortsättarna är så unga. Å andra sidan är bara 15 procent av nya sökande över 29 år, medan motsvarande andel är 43 procent bland fortsättarna.

Att sökandetalen minskat bland äldre sökande hänger samman med att färre fortsättare söker. Eftersom minskningen i sökandetalen är större för fortsättarna än för de nya sökandena och fortsättarna naturligt nog är väsentligt äldre än nya sökande, blir följden att det framför allt är äldre sökande som minskat i antal denna höst.

Sökandetalen för kurser har minskat mer än för program

Av samtliga sökande sökte 48 procent i huvudsak till program, medan resterande 52 procent sökte till kurser. Jämfört med förra hösten är sökandetalen till program åtta procent lägre, medan sökandetalen till kurser minskat med 10 procent.

Även denna utveckling hänger samman med att antalet fortsättare minskat mer än antalet nya sökande denna höst. Fortsättare söker till kurser i mycket högre utsträckning än nya sökande. Av fortsättarna sökte närmare 70 procent till kurser, medan motsvarande andel bland nya sökande bara var 20 procent.

Sammantaget betyder detta att minskningen av antalet kurssökande till stor del beror på att färre fortsättare söker.

Sökandetalen har minskat mer för män än för kvinnor

Av samtliga sökande var 64 procent kvinnor och 36 procent män. När det gäller sökandetalen har de relativt sett minskat mer för män än för kvinnor, minus 12 procent för män respektive minus 7 procent för kvinnor. Det gäller oavsett vilken sökandegrupp som studeras, alltså oavsett åldersgrupp, oavsett om de studerat tidigare eller ej och oavsett om de sökte till program eller kurs.

Färre söker till lärar- och ingenjörsprogram

Hösten 2006 sökte totalt 105 000 behöriga sökande i första hand till program, vilket är nio procent färre än hösten 2005. Utvecklingen är dock olika för olika program. Exempelvis har sökandetalen till lärarprogram minskat med nio procent. Den mångåriga nedgången i sökandetalen till civilingenjörs- och högskoleingenjörsprogram fortsätter också denna höst, med 12 respektive fem procent färre sökande. Till högskoleingenjörsprogram är antalet förstahandssökande lägre än antalet nybörjarplatser, vilket sannolikt medför att hela utbildningskapaciteten inte kommer att tas i anspråk.

Däremot är sökandetalen till sjuksköterske-, barnmorske- och specialistsjuksköterskeprogram lika stora eller större denna höst, vilket tyder på att det mångåriga stigande intresset för dessa utbildningar håller i sig.

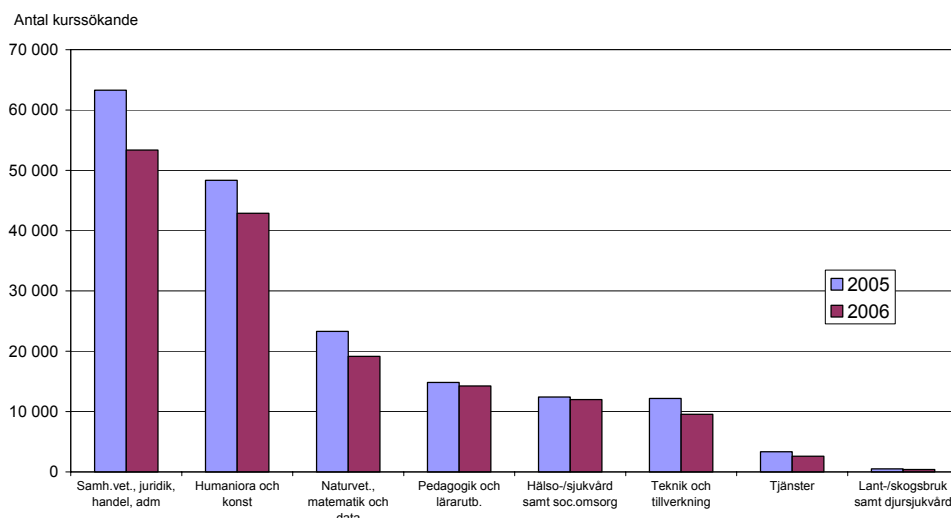
Yrkesprogram	Antal sökande, hösten		Förändring 05-06, procent
	2005	2006	
Arkitekt	1 377	1 151	-16
Civilingenjör	8 764	7 733	-12
Högskoleingenjör	3 824	3 627	- 5
Agronom	136	150	10
Jägmästare	144	119	-17
Lärare	15 278	13 875	- 9
Specialpedagog	884	851	- 4
Studie- och yrkesvägledare	560	455	-19
Apotekare	394	330	-16
Arbetsterapeut	614	490	-20
Biomedicinsk analytiker	374	412	10
Läkare	3 792	3 698	- 2
Sjuksköterska	6 457	6 438	0
Specialistsjuksköterska	3 095	4 139	34
Barnmorska	419	578	38
Optiker	183	184	1
Receptarie	352	237	-33
Sjukgymnast	2 622	2 296	-12
Logoped	722	506	-30
Audionom	80	109	36
Dietist	701	657	- 6
Social omsorg	1 298	1 014	-22
Tandhygienist	731	777	6
Tandläkare	801	864	8
Tandtekniker	252	245	- 3
Veterinär	817	777	- 5
Psykolog	1 845	1 616	-12
Socionom	6 772	6 088	-10
Juris kandidat	5 563	4 500	-19
Teologie kandidat	262	230	-12
Yrkesprogram	72 452	67 069	- 7
Övriga program	44 086	39 342	-11
Samtliga program	114 990	105 047	- 9

Antalet behöriga förstahandsökande per yrkesprogram hösten 2005 och 2006, samt förändringen mellan höstarna.

För flertalet programutbildningar är de lägre sökandetalen inget problem, eftersom de fortfarande har många gånger fler sökande än platser. Det gäller exempelvis läkar-, veterinär- och juridikprogram. För ett antal programutbildningar medför dock de lägre sökandetalen att hela utbildningskapaciteten sannolikt inte kommer att tas i anspråk. Påpekas bör att det är stor variation i söktrycket mellan olika utbildningar och olika lärosäten.

Färre söker till kurser i samhällsvetenskap och humaniora

Denna höst sökte nära 137 000 personer till kurser, dvs. tio procent färre än hösten 2005. Antalet kurssökande har minskat inom samtliga ämnesområden denna höst, men störst var minskningen inom samhällsvetenskap, juridik, handel och administration (-10 000 kurssökande) och inom humaniora och konst (-5 000 kurssökande). Det hänger samman med att dessa områden är de största, och trots minskande sökandetal denna höst, fortfarande söks av närmare 60 procent av de kurssökande.



Antal behöriga förstahandssökande till kurser hösten 2005 och 2006, fördelade efter ämnesområde. Antalet kurssökande har minskat inom samtliga ämnesområden, men är störst inom de två stora områdena samhällsvetenskap, juridik, handel och administration samt humaniora och konst.

Sammanfattning

Följande kan noteras:

- Antalet sökande minskade med nio procent hösten 2006 jämfört med hösten innan.
- Minskningen beror främst på att färre fortsättare söker.
- Eftersom fortsättarna är äldre, och i mycket högre utsträckning än nya sökande söker till kurser, är det framför allt äldre sökande till kurser som minskat i antal.
- Oavsett om man betraktar sökande som har, respektive inte har, studerat tidigare, sökande till program respektive kurser eller sökande i olika åldrar, har sökande män relativt sett minskat mer än sökande kvinnor.
- Sökandetalen har minskat till de flesta yrkesprogrammen, men till sjuksköterske-, barnmorske- och specialistsjuksköterskeprogram är sökandetalen lika stora eller större denna höst.
- Sökandetalen har minskat till kurser inom samtliga ämnesområden denna höst, men mest till kurser inom samhällsvetenskap, juridik, handel och administration samt inom humaniora och konst.

Teknisk kommentar

I antalet sökande ingår både programsökande via Verket för högskoleservice (VHS) samordnade antagning och kurssökande via högskolornas lokala system för antagning (LANT). Sökande som saknar fullständiga personnummer – främst inresande studenter från andra länder – ingår inte eftersom fokus ligger på det minskade intresset för högskolestudier i den svenska befolkningen.