

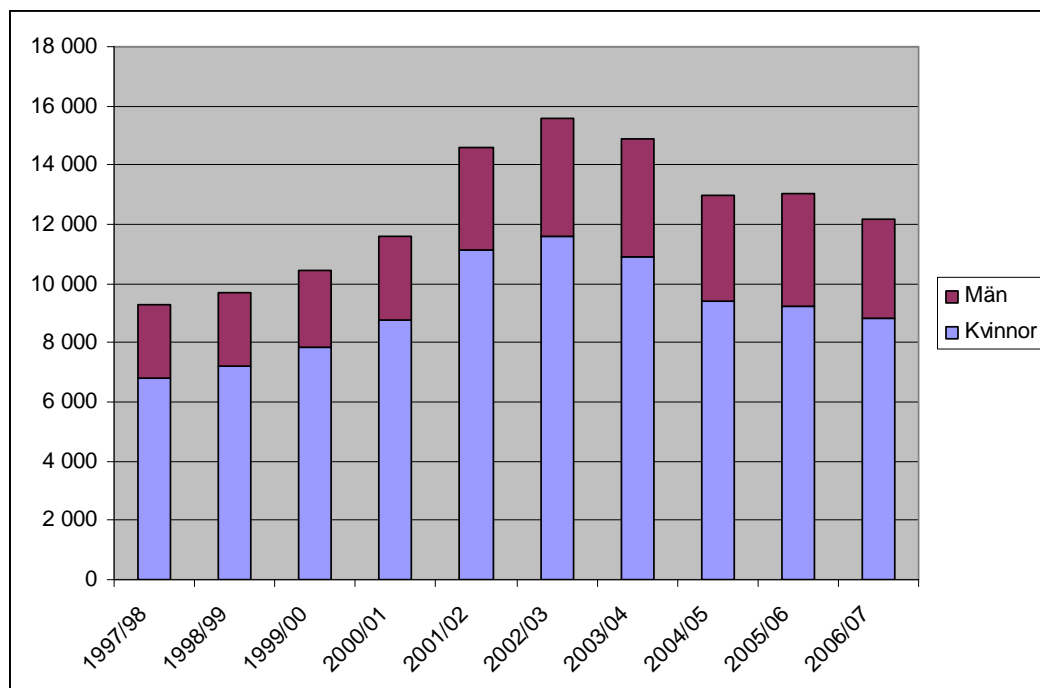
Lärarytbildningen 2006/07:

Färre nybörjare, men antalet utexaminerade lärare ökar

Läsåret 2006/07 utexaminerades nästan 8 900 nya lärare. Det är en ökning med 200 examinerade jämfört med föregående år. Ökningen är en följd av att antalet nybörjare för 4–5 år sedan var högt. De senaste åren har antalet nybörjare minskat, vilket kommer att leda till färre nytexaminerade framöver.

Läsåret 2006/07 började knappt 12 200 studenter på lärarytbildningar runt om i landet. Det var en minskning med ungefär 800 personer jämfört med året innan. Antalet nybörjare var som högst läsåret 2002/03 då 15 600 studenter började på lärarexamensprogram. De senaste tre läsåren har dock antalet nybörjare på lärarytbildningen legat omkring 13 000. Av nybörjarna var 72 procent kvinnor och 28 procent var män. Andelen män har varierat mellan 24 och 29 procent mellan 1994/95 och 2006/07.

Nybörjare på lärarexamensprogram 1997/98 till 2006/07



Inriktning mot verksamhetsområde

Studenterna som börjar på lärarutbildningen söker till olika ingångar på utbildningen. Många av ingångarna är inriktade mot flera områden. Vanligast är kombinationer med förskola, fritidshem och grundskolans tidigare år ("tidigare år") samt kombinationer med grundskolans senare år och gymnasieskolan ("senare år"). Av de nya studenterna 2006/07 började 46 procent på inriktningar mot tidigare år och 42 procent började på inriktningar mot senare år. Dessutom började 12 procent på öppna ingångar där inriktning väljs först efter en tids studier och på ingångar mot både tidigare och senare år.

Nybörjare på lärarutbildningen 2006/07

Inriktning på utbildningen	Kvinnor	Män	Totalt
Tidigare år	4 893	710	5 603
varav innehåller förskola	4 237	568	4 805
Senare år	2 929	2 127	5 056
Övrigt	971	521	1 492
Totalt	8 793	3 358	12 151

Under "Övrigt" redovisas inriktningar som innehåller kombinationer som sträcker sig över både tidigare och senare år samt så kallade öppna ingångar där studenten först efter en tids studier väljer inriktning.

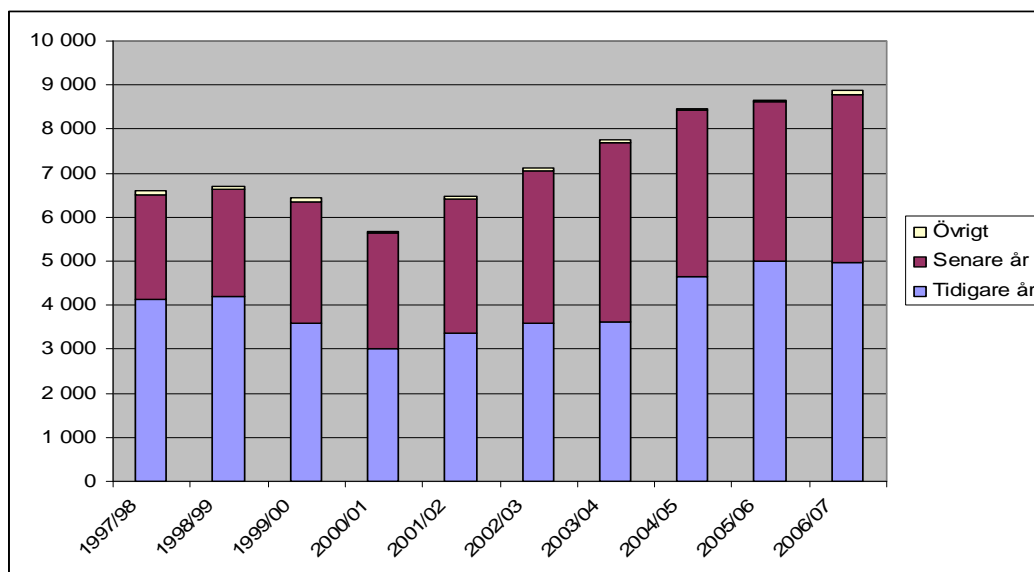
Det är stora skillnader mellan vilka ingångar män respektive kvinnor väljer. De män som studerar på lärarutbildningen är framför allt inriktade mot att undervisa inom grundskolans senare år och gymnasieskolan. Av de 3 400 män som började på lärarutbildningen 2006/07 studerade 2 100 (63 procent) på inriktningar mot grundskolans senare år och gymnasieskolan. Endast 21 procent av männen fanns på inriktningar mot förskola, fritidshem och grundskolans tidigare år.

Frånvaron av män på lärarutbildningar mot de tidiga åren är inte något som har uppstått i samband med införandet av den nya sammanhållna lärarexamen. Utbildningen till förskollärare har sett ut och organiserats på olika sätt sedan den fördes till högskolan 1977, men hela tiden har andelen män varit omkring 10 procent (12 procent 2006/07).

Fortsatt ökning av examinerade

Läsåret 2006/07 var sjätte året i rad som antalet utexaminerade lärare ökade. Under läsåret avlades totalt 8 900 lärarexamina, vilket är 300 fler än föregående läsår. Hur många examina som avläggs är naturligtvis sammankopplat med hur många studenter som tidigare har börjat på utbildningen. Eftersom antalet nybörjare har minskat de senaste läsåren kan man förvänta sig att också antalet examina snart kommer att börja minska.

Antal lärarexamina 1997/98 till 2006/07



Till tidigare år räknas examina mot förskola, fritidshem och grundskolans tidigare år. Till senare år räknas examina mot grundskolans senare år och gymnasieskolan. I kategorin "Övrigt" redovisas examina med inriktningar som innehåller kombinationer som sträcker sig över både tidigare och senare år

Av samtliga lärarexamina som togs ut läsåret 2006/07 var 56 procent inriktade mot förskola, fritidshem eller grundskolans tidigare år, 43 procent var inriktade mot grundskolans senare år och gymnasieskolan och 1 procent hade övrig inriktning.

Nästan 9 av 10 av de lärarexamina som togs ut under 2006/07 var examina från den nya sammanhållna lärarutbildningen som startade 2001. Av dessa examina hade 61 procent inriktning mot förskola, fritidshem och grundskolans tidigare år, och 38 procent inriktning mot grundskolans senare år och gymnasieskolan.

Många examina är inriktade mot undervisning inom flera verksamhetsområden. Den vanligaste examensgruppen är kombinationen förskola, fritidshem och grundskolans tidigare år. Samtidigt är det ganska vanligt med examina inriktade enbart mot grundskolans tidigare år, mot grundskolans senare år eller mot gymnasieskolan. Endast ett fåtal har däremot examen som enbart riktar sig mot förskola eller fritidshem.

Lärarexamina per verksamhetsområde 2006/07

Inriktning på examen	Kvinnor	Män	Totalt
Fritidshem	49	20	69
Fritidshem, grundskolans tidigare år	21	7	28
Förskola, fritidshem, grundskolans tidigare år	2 708	233	2 941
Förskola, grundskolans tidigare år	382	18	400
Förskola	419	10	429
Förskola, fritidshem	14	2	16
Grundskolans tidigare år	933	167	1 100
Grundskolans tidigare och senare år	20	7	27
Grundskolans senare år	894	384	1 278
Grundskolans senare år, gymnasieskolan	836	441	1 277
Gymnasieskolan	802	457	1 259
Övriga kombinationer av verksamheter	30	27	57
Totalt	7 108	1 773	8 881

De äldre lärarexamina (1 044 stycken) är kodade i tabellens verksamhetsområden. De flesta äldre examina finns i kategorierna grundskolans senare år och gymnasieskolan.

Fortsatt brist på förskollärare och yrkeslärare

Enligt beräkningar som Höskoleverket tidigare gjort¹ kommer rekryteringsbehovet av förskollärare att vara cirka 4 200 personer årligen från år 2010 och framåt. Hur stämmer det överens med antalet som utexamineras från lärarutbildningen med inriktning mot förskolan?

Bland de studenter som tog examen 2006/07 har ungefär 3 800 en examen som ger kompetens att undervisa i förskolan. De allra flesta av dem – 3 300 personer – har dock en examen som är inriktad mot både förskola och grundskolans tidigare år. Utifrån det som framkommit om studenternas preferenser, finns det anledning att tro att majoriteten av dessa föredrar att arbeta i grundskolan framför att arbeta i förskolan.² Många av dessa personer kan dock ändå komma att arbeta i förskolan, eftersom prognoser tyder på att det kommer att bli svårt för många lärare att få anställning i grundskolan.

Men även om alla dessa personer med dubbel kompetens skulle välja att arbeta i förskolan, kommer antalet examinerade lärare inte att täcka rekryteringsbehovet så länge som antalet examina ligger på nuvarande nivå.

En annan lärarekategori som det är brist på är lärare med inriktning på gymnasieskolans yrkesämnen. Antalet nyutexaminerade yrkeslärare har minskat kraftigt sedan början av nittiotalet, vilket har inneburit att åldersfördelningen inom den befintliga kåren har blivit mycket sned. De närmaste åren väntas en stor del av yrkeslärarna gå i pension. En låg examination som sammanfaller med höga pensionsavgångar har gjort att den brist på yrkeslärare som länge funnits, har beräknats öka.

¹Höskoleutbildningarna och arbetsmarknaden, Höskoleverkets rapport 2007:7R

²Se *Lärarstudenters val av inriktning*, Höskoleverkets rapport 2004:19R.

Lsåret 2006/07 examinerades 300 lärare med inriktning mot gymnasiets yrkesämnen, vilket är en liten ökning jämfört med de två tidigare låsåren. I jämförelse med de beräknade behoven³ – mellan 500 och 800 nya lärare per år under 2010-talet – är dock antalet utexaminerade yrkeslärare litet.

Lärarexamina med inriktning mot gymnasieskolans yrkesämnen 2006/07

Examensinriktning	Antal examina
Handel och administration	10
Industri och hantverk	96
Vård	37
Övrigt	165
Totalt	308

Många inriktade mot samhällsvetenskapliga ämnen

De nyutexaminerade lärarna har också en eller vanligtvis två ämnesinriktningar inom sin examen. Bland samtliga som tog en lärarexamen 2006/07 hade 18 procent en inriktning mot ett samhällsvetenskapligt ämne. 14 procent var inriktade mot svenskämnet och en lika stor andel mot naturorienterade ämnen.

Bland de studenter som tog en examen inriktad mot tidigare år är svenska, matematik och naturorienterade ämnen vanliga. Dessutom har många en ämnesinriktning mot övergripande ämnen såsom pedagogik, barn- och ungdomskunskap eller lärande.

En tydligare ämnesinriktning finns hos de lärare som undervisar i grundskolans senare år och gymnasieskolan. Bland dem som tog en examen med inriktning mot senare år var samhällsvetenskapliga ämnen populära.

I den arbetskraftsbarometer⁴ som Statistiska centralbyrån presenterar årligen framgår att arbetsgivarna upplever att det i dagsläget är god tillgång på nyutexaminerade lärare i grundskolans senare år och gymnasieskolan, oavsett deras ämnesinriktning.⁵ De anser dock att det är något sämre tillgång på nyutexaminerade lärare i matematik och naturorienterade ämnen än på nyutexaminerade lärare i svenska, samhällsorienterade ämnen samt språk.

Den lärarkategori som arbetsgivarna har svårast att hitta bland de nyutexaminerade senarelärarna är grundskollärare (årskurs 4–9) som är inriktade mot matematik och naturvetenskap. Arbetsgivarna upplever att det råder balans mellan behov och efterfrågan på denna grupp, men att det är på gränsen till brist. Den lärarkategori som arbetsgivarna har lättast att hitta är nyutexaminerade gymnasielärare med inriktning på historia och samhällskunskap. Arbetsgivarna anser att det råder mycket god tillgång på gymnasielärare med denna inriktning. På tre års sikt tror arbetsgivarna att behovet kommer att minska för alla senarelärare oavsett ämnesinriktning.

³ Se Högskoleverkets rapport *Högskoleutbildningarna och arbetsmarknaden* 2007:7 R

⁴ Statistiska centralbyrån *Arbetskraftsbarometern* '07.

⁵ För de yrkeserfarna lärarna ser läget på arbetsmarknaden genomgående något bättre ut.

Ämnesinriktningar på examina mot grundskolans senare år och gymnasieskolan, 2006/07

Ämnesinriktning	Antal examina med sådan inriktning
Engelska	498
Idrott och hälsa	327
Matematik	554
Medieämnen	60
Moderna språk (exkl. engelska)	373
<i>varav Tyska</i>	73
<i>Franska</i>	67
<i>Spanska</i>	65
<i>Övriga språk samt språkvetenskap</i>	168
Naturorienterande ämnen	956
<i>varav Biologi</i>	171
<i>Kemi</i>	88
<i>Fysik</i>	85
<i>Teknik</i>	84
<i>Datakunskap</i>	60
<i>Naturvetenskap samt övriga no-ämnen</i>	468
Praktisk-estetiska ämnen	351
<i>varav Musik</i>	82
<i>Bild</i>	76
<i>Slöjd</i>	63
<i>Hem- och konsumentkunskap</i>	30
<i>Praktisk-estetiska ämnen, övrigt</i>	100
Samhällsorienterande ämnen	1 740
<i>varav Historia</i>	489
<i>Samhällskunskap</i>	368
<i>Religionskunskap</i>	261
<i>Geografi</i>	78
<i>Psykologi</i>	65
<i>Företagsekonomi</i>	46
<i>Filosofi</i>	24
<i>Samhällsorienterande ämnen, övrigt</i>	409
Svenska	886
Övriga ämnen (ej undervisningsämnen)	420

Eftersom en examen vanligtvis har fler än en ämnesinriktning, överskrider summan av inriktningarna antalet examina med inriktning mot grundskolans senare år och gymnasieskolan.

Lärare i yrkesämnena redovisas separat på föregående sida.

Fakta om lärarutbildningen

Hösten 2001 startade en ny sammanhållen lärarexamen. Den ersatte åtta examina (barn- och ungdomspedagogisk examen, bildlärarexamen, grundskollärarexamen (1-7 och 4-9), gymnasielärarexamen, hushållslärarexamen, idrottslärarexamen, musicklärarexamen och slöjdlärarexamen).

Den nya utbildningen är 3–5,5 år lång, beroende på vilken inriktning studenterna väljer. En examen med inriktning mot förskola, förskoleklass och fritidshem och grundskolans tidigare år kräver minst 210 högskolepoäng. Examen med inriktning mot grundskolans tidigare år kan också tas på avancerad nivå, och kräver då minst 240 högskolepoäng. En examen mot grundskolans senare år och gymnasieskolan kräver minst 270 högskolepoäng. Beroende på ämnesval kan utbildningen bli ännu längre. För undervisning i yrkesämnen i gymnasieskolan krävs 180 högskolepoäng.

I sin examen är studenterna inriktade mot ett verksamhetsområde (förskola, förskoleklass, fritidshem, grundskolans tidigare och senare år samt gymnasieskola) och ett eller flera ämnen. Jämfört med de tidigare utbildningarna ger den nya lärarutbildningen stor frihet till studenterna att själva komponera sin examen genom att läsa olika ämnen. Lärosätena har också stor valfrihet i hur de väljer att organisera utbildningen.

Hösten 2007 tillsatte regeringen en utredning som ska lämna förslag på en ny lärarutbildning. Bland annat ska utredaren överväga om det behövs införas egna examina för olika inriktningar på lärarutbildningen. Utredningen ska vara klar hösten 2008.

Nybörjare på lärarexamensprogram 2005/06, per högskola och inriktning

	Tidigare år	Varav förskola	Senare år	Övrigt	Totalt
Uppsala universitet	268	175	231	139	638
Lunds universitet			32		32
Göteborgs universitet	492	437	349	262	1 103
Stockholms universitet	1	1	271	1	273
Umeå universitet	156	155	343	61	560
Linköpings universitet	225	225	499		724
Kungl. Tekniska högskolan			58		58
Luleå tekniska universitet	135	53	134	17	286
Karlstads universitet	283	241	263	140	686
Mittuniversitetet	219	212	68		287
Växjö universitet	246	164	258	1	505
Örebro universitet	101	79	146	153	400
Högskolan i Jönköping	263	155	150	44	457
Högskolan i Kalmar	118	94		19	231
Malmö högskola	520	475	554	98	1 172
Mälardalens högskola	209	209	112	70	391
Gymnastik- och idrottshögskolan				49	49
Högskolan i Borås	382	335	40		422
Högskolan Dalarna	127	118	198	80	405
Högskolan i Gävle	214	144	76	51	341
Högskolan i Halmstad	79	79	124		203
Högskolan Kristianstad	233	199	168	1	402
Högskolan i Skövde	82	82	53		135
Högskolan Väst	128	103	57		185
Lärarhögskolan i Stockholm	951	876	579	273	1 803
Södertörns högskola	170	170	138	1	309
Konstfack	1	1	38	1	40
Kungl. Musikhögskolan i Stockholm			23	31	54
Totalt	5 603	4 805	5 056	1 492	12 151

Utöver dessa började totalt 19 personer på äldre lärarexamensprogram.

I de fall studenterna läser kurser på en annan högskola än den de har antagits till, redovisas den beställande högskolan.

Under "övriga" redovisas inriktningar som sträcker sig över både tidigare och senare år, samt så kallade öppna ingångar.

Lärarexamina 2005/06, per högskola och inriktning

	Tidigare år	Varav förskola	Senare år	Övrigt	Totalt
Uppsala universitet	236	224	285	5	526
Lunds universitet			2	26	28
Göteborgs universitet	646	430	483	7	1 136
Umeå universitet	250	103	306	3	559
Linköpings universitet	255	239	236	4	495
Luleå tekniska universitet	111	42	121	22	254
Karlstads universitet	301	219	190		491
Mittuniversitetet	209	172	81		290
Växjö universitet	175	172	177		352
Örebro universitet	127	120	170		297
Högskolan i Jönköping	277	124	102		379
Högskolan i Kalmar	150	146	82		232
Malmö högskola	503	203	342	15	860
Mälardalens högskola	21	21	84		105
Gymnastik- och idrottshögskolan	10		65		75
Högskolan i Borås	135	132	31		166
Högskolan Dalarna	124	118	137		261
Högskolan i Gävle	113	45	69		182
Högskolan i Halmstad	33	33	104		137
Högskolan Kristianstad	193	192	73		266
Högskolan i Skövde	70	52	25	2	97
Högskolan Väst	89	87	9		98
Lärarhögskolan i Stockholm	955	912	536		1 491
Södertörns högskola			75		75
Konstfack			25		25
Kungl. Musikhögskolan i Stockholm			4		4
Totalt	4 983	3 786	3 814	84	8 881

Bland de 8 881 examina som redovisas ingår även examina från äldre lärarprogram.

Kategorin "Övrigt" innehåller examina som riktar sig både mot tidigare och senare år.