

Internationella utblickar

I Högskoleverkets instruktion från regeringen ingår att bevaka nationella och internationella förhållanden och tendenser som är viktiga för högskolans verksamhet. Den internationella bevakningen redovisas bl.a. i nyhetsbrev, rapporter och s.k. Internationella utblickar, varav denna är en. Innehållet i Internationella utblickar kan t.ex. vara analyser, beskrivningar av utländska förhållanden och referat av utländska rapporter. De publiceras endast på Högskoleverkets webbplats www.hsv.se

Inresande studenter från tredje land

I år, 2011, införs studieavgifter för de studenter som kommer till Sverige från länder utanför det Europeiska Ekonomiska Samarbetsområdet (EES). Detta reser frågor om på vilka sätt tillströmningen av studenter kommer att påverkas. Erfarenheter från Danmark och Holland visar att införandet av studieavgifter inneburit en helt annorlunda situation ifråga om både hur många studenter som söker sig till dessa länder och vilka som gör det. Enligt statistik från Verket för Högskoleservice har antalet personer som ansökt till de internationella mastersutbildningarna inför hösten 2011 minskat stort, och de antagna totalt är drygt 11 000 färre jämfört med inför hösten 2010.

Högskoleverket har initierat en enkätundersökning för att undersöka bakgrunds- förhållanden och förväntningar bland de utländska studenterna före respektive efter avgiftsreformen. I denna PM presenteras resultaten från enkäten riktad till internationella masterstudenter vintern 2010/2011, som påbörjat sina studier i Sverige innan avgiftsreformens genomförande. Enkäten kommer att upprepas i samma form vintern 2011/2012, efter införandet av avgifter, varpå en jämförande analys kommer att göras mellan de båda enkäternas resultat.

Undersökningens uppläggning

Det är 20 lärosäten som deltar i undersökningen. Lärosätena har ansett att de behöver mer kunskap om de utländska studenternas bakgrund och om deras förväntningar och behov. Enkätens frågor har diskuterats med de deltagande lärosätena. Formuleringarna har delvis gjorts enligt den europeiska enkäten *Eurostudent*. Dessutom har valet av frågor anpassats för att inte kollidera med den ungefär samtidiga *International Student Barometer (ISB)*, en enkät som genomförs i flera europeiska länder. Dess primära syfte är att ge underlag för rekrytering av internationella studenter. ISB ger möj-

lighet till jämförelser mellan länderna beträffande hur de inresande studenterna uppfattar olika kvalitativa aspekter av sin utbildning och vistelse i landet.

Den här undersökningen har genomförts i form av en webb-baserad digital enkät som har sänts till utländska studenter under eller precis efter deras första termin på något av de deltagande lärosätena. Enkäten har administrerats av Högskoleverket men lärosätena har själva gjort utskicket till sina respektive studenter. Enkäten har sänts till samtliga utländska studenter som kommit till Sverige som så kallade free-mover-studenter – varav de allra flesta läser på engelskspråkiga masterprogram – och som fått en e-postadress av lärosätet. Det saknas information om hur många av de inresande studenterna som aktivt använder dessa e-postadresser. Det föreligger därför en viss risk för att resultaten är något snedvridna, men det finns ingen egentlig anledning att tro att vissa kategorier av de utländska studenterna använder sina e-postadresser i mindre grad än andra. Däremot kan den information som enkäten ger om studenternas bakgrundsförhållanden i viss mån vara snedvriden på grund av att inte alla lärosäten är representerade i undersökningen.¹ I detta sammanhang ska understrykas att huvudsyftet med studien är att jämföra resultaten från denna första enkät med motsvarande enkät ett år senare, som kommer att sändas till de nya free-mover-studenterna på samma lärosäten.

Resultaten som presenteras i det följande baseras alltså på svaren från de utländska studenter som faktiskt har svarat på enkätens frågor. Någon analys av vilka studenter som avstått från att svara kan inte göras.

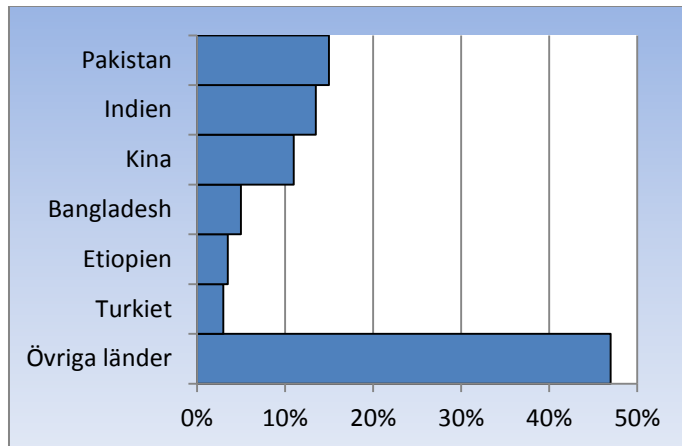
Ålder, kön och hemland

Antalet utländska studenter som besvarat enkäten är 2 400. Medelåldern är 26 år, den yngsta är 18, den äldsta är 51. Gränsen mellan första och andra ålderskvartilen är 23 år, och gränsen mellan den tredje och den fjärde kvartilen är 28 år.

Bland de svarande på den här enkäten är Pakistan det vanligaste ursprungslandet, från vilket 15 procent av studenterna kommer, tätt följt av Indien (14 procent) och Kina (11 procent). Många kommer också från Bangladesh, Etiopien och Turkiet. Nära hälften av de inresande studenterna kommer från övriga länder. Inget av dessa enskilda länder är dock hemland för mer än ett par procent av studenterna.

Av de svarande studenterna är en övervägande del manliga – 70 procent är män. Andelen män varierar dock mellan olika länder. Exempelvis är 96 procent av studenterna från Pakistan och 90 procent av de indiska studenterna män. Av de kvinnliga studenterna kommer de flesta från Kina. 53 procent av de kinesiska studenterna i det här enkätmateriallet är kvinnor.

¹ De lärosäten som ingår är följande: Blekinge tekniska högskola, Högskolan i Borås, Högskolan i Halmstad, Chalmers tekniska högskola, Högskolan Dalarna, Högskolan i Gävle, Högskolan i Jönköping, Högskolan Kristianstad, Högskolan Väst, Karolinska institutet, Kungl. Tekniska högskolan (KTH), Linköpings universitet, Linnéuniversitetet, Luleå tekniska universitet, Lunds universitet, Mittuniversitetet, Mälardalens högskola, Stockholms universitet, Uppsala universitet, Örebro universitet.



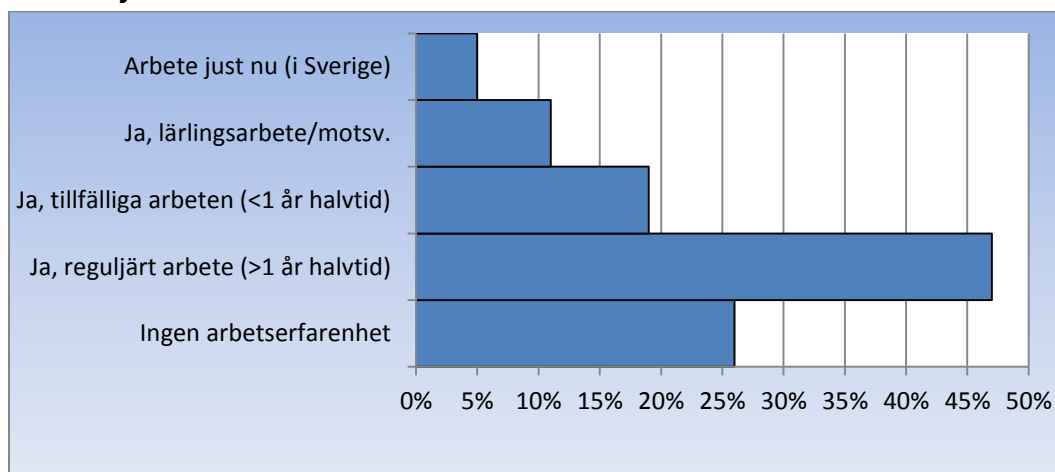
De vanligaste lärosätena i Sverige för studenterna från Pakistan, Indien och Kina är Blekinge tekniska högskola, KTH respektive Linköpings universitet.

Utbildning och arbete innan studierna i Sverige

Av de utländska studenterna svarar 69 procent att de har en Bachelor-examen från sitt hemland. Nära var tredje har redan en masterexamen i bagaget när de börjar studera i Sverige. Ett fåtal, 18 personer (en knapp procent) har en doktorexamen. Flest högutbildade, nära 30 procent med masterexamen, finns bland studenterna från Pakistan respektive Bangladesh.

De flesta har erfarenhet av arbetslivet i någon eller några former. Bara en fjärdedel saknar helt arbetserfarenhet. Nära hälften har haft ett avlönat arbete på den reguljära arbetsmarknaden i sitt hemland.

Arbetserfarenhet



Social bakgrund

Att fånga social bakgrund i en enkät är inte enkelt, i synnerhet inte när de svarande kommer från olika länder och olika kulturer och därför kan ha olika syn på förhål-

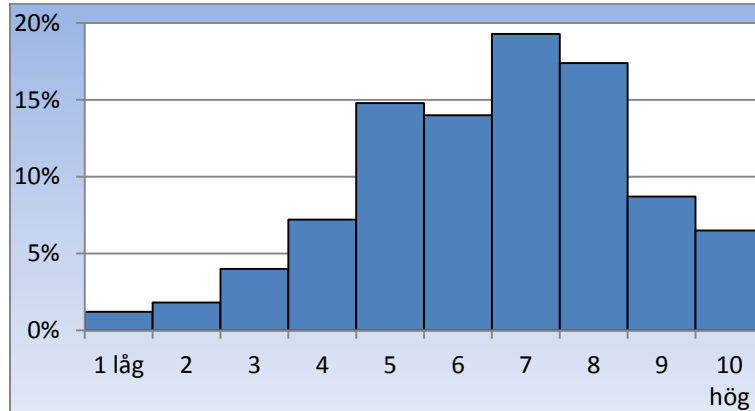
landen som har att göra med status och klass. Men enkätsvaren kan åtminstone ge någon uppfattning om vilken bakgrund huvuddelen av de hitresande studenterna har.

I Sverige brukar föräldrarnas utbildningsnivå betraktas som den mest rättvisande indikatorn på socioekonomisk bakgrund. Kanske är denna än mer betydelsefull i vissa av de länder som är representerade i den här undersökningen, där högre utbildning inte är eller inte har varit lika tillgänglig som i Sverige.

I enkäten ställs frågan om faderns respektive moderns utbildningsnivå. De högre utbildningarna i svarsalternativen är *kort akademisk*, *lång akademisk* respektive *doktorsgrad*. Enligt svaren har 58 procent av fäderna och 45 procent av mödrarna totalt sett en akademisk utbildning. Lång akademisk utbildning eller doktorsutbildning har 42 procent av fäderna och 27 procent av mödrarna.

I enkäten finns även en fråga om självskattad social ställning, där de svarande ombetts placera sina föräldrar på en skala mellan 1 och 10 där 1 innebär låg och 10 innebär hög social status. En majoritet av studenterna har enligt denna självskattning sitt ursprung i en högre social ställning. Två av tre, 66 procent, har svarat mellan 6 och 10 på skalan. 24 procent har svarat mellan 8 och 10, och i andra änden av skalan har bara 7 procent svarat mellan 1 och 3.

Självskattning, föräldrars sociala ställning



Studenterna från Kina har stor påverkan på fördelningen av svaren – bara 12 procent av kineserna har svarat mellan 8 och 10 på skalan. De kinesiska studenterna är mer koncentrerade i mitten av skalan. Studenterna från Etiopien är de som anger lägst social ställning, 26 procent av studenterna i denna grupp placerar sig mellan 1 och 3 på skalan.

En annan aspekt av social bakgrund framgår av frågan hur man har finansierat sin studietid i Sverige. Svaren på denna fråga antyder att majoriteten av de internationella studenterna kommer från goda ekonomiska förhållanden. 58 procent av de svarande har angett att ekonomiskt stöd från föräldrar/familj är den primära källan för

försörjning och i princip samtliga av de övriga har angett sådant stöd som åtminstone en del av försörjningskällan.

Annars är sparade inkomster från ett tidigare arbete en viktig inkomstkälla: 30 procent har angivit detta som en källa för försörjning och 18 procent som den primära källan. Andelarna som har övriga finansieringsformer är små – mellan 2 och 4 procent har arbete i Sverige, stipendier, bidrag eller lån.

Varför studera i Sverige?

I enkäten ställs frågan varför man valt att studera i Sverige, där de svarande fått välja ett eller flera alternativ. Det mest förekommande svaret är att man i Sverige funnit en utbildning som varit rätt – detta alternativ har 67 procent markerat. Det näst vanligaste svaret, 62 procent, är kostnaderna för att studera i Sverige. I detta svar ska inläsas det faktum att utbildningen varit kostnadsfri för dessa studenter.

En annan fråga i enkäten handlar om hur viktiga olika faktorer varit för valet av utbildning och lärosäte i Sverige. Det är tydligt att det som värderas högst är kvalitet och karriärmöjligheter. De alternativ som flest har markerat som viktigt (mycket viktigt eller ganska viktigt) är följande:

Möjligheterna på (den globala) arbetsmarknaden – 80 procent,

Lärosätets renommé och prestige – 79 procent,

Internationell rankning av lärosätet – 75 procent.

Men också *de totala kostnaderna för att leva och studera i Sverige* har varit viktigt för valet av studiedestination, enligt 73 procent av de svarande.

Svaren på frågan vilka faktorer som kommer att vara viktiga för att studenterna ska stanna kvar på den aktuella utbildningen ger en liknande bild. Viktigast är *kvaliteten på utbildningen* – 91 procent av de svarande har markerat detta alternativ som mycket eller ganska viktigt. Många väger också in *möjligheterna på arbetsmarknaden* – 83 procent. Men viktigt är även *kostnaderna för att leva och studera vid den specifika institutionen* – 80 procent, respektive *de totala kostnaderna för att leva och studera i Sverige* – 81 procent.

Behov, krav och förväntningar

En viktig del av syftet med enkätstudien är att ringa in vilka förväntningar de inresande studenterna har i olika avseenden. Ett antal frågor i enkäten avser att ge en bild av detta. Den första av dessa frågor gäller att placera olika aspekter på en skala från ”Mycket viktigt” till ”Inte viktigt alls”. En övervägande majoritet, lägst 72 procent, svarar mycket viktigt eller ganska viktigt på alla aspekter. Allra mest viktigt (nära 90 procent som svarat viktigt eller mycket viktigt) är enligt de svarande:

Service från institutionen, 88%,

Support inom utbildningen, 87%,

Kvalitetsaspekter, 87%, och

Internationella förbindelser, 87%.

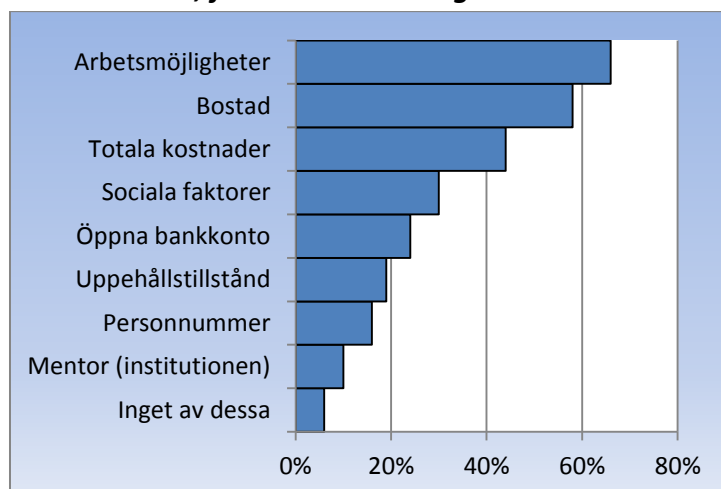
Nästa fråga på samma tema gäller vad studenterna förväntar sig bli erbjudna under sina studier i Sverige i form av introduktion, service, stöd och möjligheter av olika slag. En slutsats av dessa svar är att de utländska studenterna uttrycker ett tydligt intresse för Sverige som land och för att komma i kontakt med svenskar. Svaren antyder en social och kulturell orientering, och inte enbart en karriär-/nyttoinriktad. Många av de svarande (60–70 procent) vill ha *introduktion till Sverige och svensk kultur, möjligheter att delta i studentlivet, möjligheter att träffa svenskar genom ett mentor-/vårdsystem etc.* och även *språkkurser i svenska*. Samtidigt är det få av de svarande som efterlyser *möjligheter att träffa människor från det egna landet, respektive språkkurser i engelska*.

Förutom det som studenterna förväntar sig av sociala och kulturella möjligheter svarar majoriteten av studenterna att de förväntar sig en god *introduktion*, såväl till universitetet/institutionen som till utbildningstraditionen och den akademiska synen.

En tredje fråga på temat gäller vilka problem som studenterna upplevt i introduktionsfasen av sina studier i Sverige (enkäten har gått till relativt nyanlända studenter).

I topp ligger möjligheten att få ett *arbete*, som 66 procent av de svarande anger som ett problem. Kombinerat med att 44 procent anger *totala kostnader* som ett problem är det tydligt att de ekonomiska aspekterna är vad som bekymrat de inresande studenterna mest, åtminstone under deras första tid som studerande i Sverige. Majoriteten har också haft problem med en att få en *bostad*, vilket naturligtvis är något som blir väldigt påtagligt om det inte fungerar. Efter basala förhållanden som ekonomi och boende kommer *sociala faktorer* som det största problem studenterna upplevt i sitt nya studieland.

Problematiskt, första tiden i Sverige

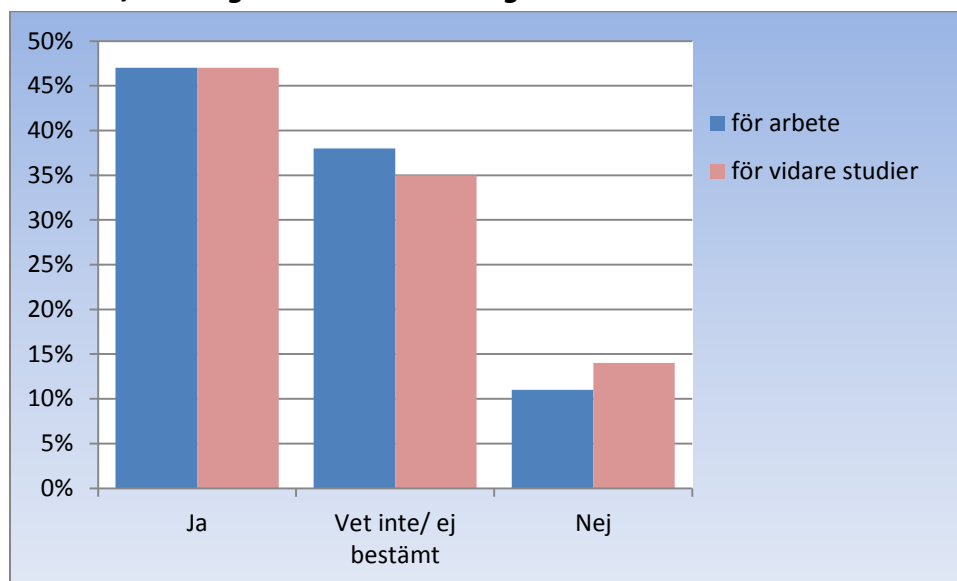


Planer på att stanna i Sverige

I enkäten ställs frågor om man planerar eller överväger att stanna kvar i Sverige efter genomgången program för att antingen arbeta här eller studera vidare. Bara drygt en tiondel svarar nej på frågan om de har några planer på eller överväger att arbeta i Sverige, och nästan hälften svarar ja på detta. Strax under 40 procent svarar att de inte vet eller att de inte har bestämt sig. Liknande andelar gäller frågan om man planerar att stanna kvar för att studera.

Dessa resultat tyder på att det finns ett stort intresse för att stanna i Sverige om tillfälle erbjuds. Resultaten ger inget stöd för den ibland uttalade farhågan att de utländska studenterna läser på svenska lärosäten för att sedan återvända till sitt hemland med kompetens förvärvad gratis i Sverige.

Planerar/överväger att stanna i Sverige



Några diskussionsaspekter

Det finns anledning att påminna om att denna undersökning är behäftad med vissa osäkerheter beträffande populationens avgränsning och de svarandes representativitet. Det ska ses i ljuset av att det primära syftet är att jämföra dessa svar med svaren då undersökningen upprepas, efter avgiftsreformen. Inte desto mindre ger ovanstående resultatredovisning upphov till en del intressanta frågor och iakttagelser, även om det ska poängteras att dessa är av hypotetisk karaktär.

Enligt enkätsvaren beror valet av Sverige som studieland på en kombination av olika förhållanden. Många anger utbildningskvalitet och internationell ranking som särskilt viktiga för beslutet att söka till ett lärosäte i Sverige. Detta ter sig något märkligt eftersom de flesta av de svenska lärosätena inte är synliga i någon internationell ranking. Om erkänd kvalitet vore det allra viktigaste skulle studenterna rimligen ha sökt sig enbart till högt rankade universitet i andra länder.

Enligt enkätsvaren har en stor andel av freemover-studenterna högutbildade föräldrar. Svaren antyder också att den övervägande majoriteten av dessa studenters föräldrar är av högre social ställning. Rimligen borde alltså många av studenterna ha möjlighet att finansiera sina studier vid något av de mer internationellt sett högt rankade universiteten. Att de i stället valt jämförelsevis okända lärosäten i ett land som Sverige skulle kunna bero på att de saknat tillräckliga meriter för att bli antagna på något av de mer internationellt kända universiteten. Detta antyder, som också ofta hävdats i den offentliga debatten, att det generellt sett inte är de duktigaste studenterna som kommer till Sverige, det vill säga många har inte i första hand valt Sverige på grund av avgiftsfria studier utan kanske snarare för att de inte kvalificerat sig för att kunna konkurrera om en plats någon annanstans.

Många av svaren kring kvalitet i utbildningen och utbildningens nyttoaspekter hör till förhållanden som man som student kanske tenderar att framhålla eftersom man gjort ett val och att man därför i efterhand väljer att lyfta fram ”de rätta” argumenten för detta val. Till sådana argument hör kanske inte att man valt Sverige därför att man saknat meritmässiga möjligheter att välja ett internationellt framstående universitet.

Också svaret att man i Sverige ”hittat en utbildning som varit rätt” kan ju ha många innebörder, där möjligheten att bli antagen kan vara en, liksom frånvaron av avgifter. Den totala kostnaden för att studera i Sverige anges också bland de viktigaste anledningarna till varför man sökt sig till ett lärosäte här. En tänkbar slutsats är att de ekonomiska incitamenten, i valet mellan lärosäten i Sverige och i andra länder som har jämförbara positioner på den internationella utbildningsarenan, trots allt har varit tungt vägande.

Svårigheten att hitta ett arbete i Sverige anges som ett stort problem. Många studenter har uppenbart förväntat sig att kunna försörja sig genom att arbeta i Sverige. Detta försörjningsproblem kan reducera betydelsen för studenterna av att utbildningen varit avgiftsfri, och totalt sett är då inte Sverige egentligen ett land att studera i av ekonomiska skäl.

En annan aspekt av svarsmönstret gäller att studenterna uttrycker förväntningar på utbildningens kvalitet och vilka karriärmöjligheter den ska ge dem. Men många verkar också genuint intresserade av Sverige, av att stanna i landet efter studierna och av att knyta kontakter med svenskar. I svaren kan utläsas att det finns förväntningar på att lärosätet ska bidra till sådana kontakter.

Studenterna förväntar sig också mycket av introduktionen. Det gäller introduktion till själva utbildningen och till lärosätet, men också till landet. En viktig uppgift för lärosätet är att balansera sådan introducerande verksamhet som en del i utbildningen i förhållande till verksamhet i annan form vid sidan om studierna. En intressant fråga att följa gäller hur kraven på service etc. från institutionen kommer att förändras när nästa säsong studenter betalar för sin studieplats. I detta ligger också frågan hur lärosätena kommer att hantera de förmodligen högre kraven från de betalande studenterna i förhållande till studenterna som inte betalar någon avgift.

Det finns många frågor i detta som bör bevakas, och ett inspel till i vilken riktning förändringarna rör sig kommer att erbjudas genom uppföljningen av denna undersökning, när internationella studenter som betalat för sin utbildning i Sverige kommer att svara på samma frågor som presenterats i det ovanstående.

Bilaga – enkätsvar, procentuella fördelningar

What are your higher education qualifications?

1	Bachelor's degree in the same field as my present one in Sweden	49 %
2	Bachelor's degree in a field different to my present one in Sweden	20 %
3	Master's degree in the same field as my present one in Sweden	21 %
4	Master's degree in a field different to my present one in Sweden	10 %
5	PhD in the same field as my present one in Sweden	0,5 %
6	PhD in a field different to my present one in Sweden	0,3 %
	<i>Ej svar</i>	100%

Do you have any experience of the labour market?

(Multiple answers possible)

1	Yes, I had a regular paid job (at least 1 year, at least 20 hours/week)	47 %
2	Yes, casual minor jobs (less than 1 year or less than 20 hours/week)	19 %
3	Yes, through vocational training (e.g. an apprenticeship)	11 %
4	Yes, I am currently in work	5 %
5	No, no experience	26 %

What is your father's highest level of education?

1	Up to lower secondary	10 %
2	Upper secondary	16 %
3	Post-secondary, vocational	14 %
4	Short academic	16 %
5	Long academic	33 %
6	Postgraduate program (PhD)	8 %
	<i>Ej svar/do not know</i>	3 %
		100%

What is your mother's highest level of education?

1	Up to lower secondary	16 %
2	Upper secondary	18 %
3	Post-secondary, vocational	16 %
4	Short academic	19 %
5	Long academic	24 %
6	Postgraduate program (PhD)	3 %
	<i>Ej svar / do not know</i>	4 %
		100%

What made you decide to study in Sweden?

(Multiple answers possible)

1	I was interested in the country	43 %
2	I have friends and/or relatives in Sweden	18 %
3	I wanted to study in Europe	49 %
4	I found a course/programme that was right for me	67 %
5	I was interested in the particular university/institution	22 %
6	The cost of studying in Sweden	62 %
7	Total cost of living in Sweden	15 %
8	The availability of scholarships, grants etc. in Sweden	13 %
9	Other reason	10 %

Are you planning/considering working in Sweden after your studies?

1	Yes	47 %
2	No	11 %
3	Don't know/undecided	38 %
	<i>No answer</i>	4 %

Are you planning/considering staying in Sweden for further studies/research?

1	Yes	47 %
2	No	14 %
3	Don't know/undecided	35 %
	<i>No answer</i>	3 %

How do you fund your studies in Sweden?

(Multiple answers possible)

1	Funding from parents/family	<i>Source of funding</i>	51 %
		<i>Primary source of funding</i>	58 %
2	Own income from previous job	<i>Source of funding</i>	30 %
		<i>Primary source of funding</i>	18 %
3	Working during my studies in Sweden	<i>Source of funding</i>	4 %
		<i>Primary source of funding</i>	2 %
4	Study grants/loans from Sweden	<i>Source of funding</i>	2 %
		<i>Primary source of funding</i>	2 %
5	Support from home state loan (repayable)	<i>Source of funding</i>	5 %
		<i>Primary source of funding</i>	4 %
6	Support from home state grant (non-repayable)	<i>Source of funding</i>	2 %
		<i>Primary source of funding</i>	2 %
7	EU study grants	<i>Source of funding</i>	2 %
		<i>Primary source of funding</i>	2 %
8	Other	<i>Source of funding</i>	5 %
		<i>Primary source of funding</i>	3 %

How important were the following factors in your choice of course/programme and university/institution in Sweden?

(Rank each from very important to not important at all)

1	The level for admission	<i>Very important</i>	39 %
		<i>Rather important</i>	29 %
		<i>Neither/Nor, Don't know</i>	16 %
		<i>Rather unimportant</i>	6 %
		<i>Not important at all</i>	5 %
		<i>No answer</i>	6 %
2	Availability of scholarships, grants etc.	<i>Very important</i>	30 %
		<i>Rather important</i>	22 %
		<i>Neither/Nor, Don't know</i>	17 %
		<i>Rather unimportant</i>	10 %
		<i>Not important at all</i>	15 %
		<i>No answer</i>	6 %
3	Opportunities for help with accommodation	<i>Very important</i>	27 %
		<i>Rather important</i>	25 %
		<i>Neither/Nor, Don't know</i>	18 %
		<i>Rather unimportant</i>	11 %
		<i>Not important at all</i>	13 %
		<i>No answer</i>	6 %
4	Reputation and prestige of the university/institution	<i>Very important</i>	44 %
		<i>Rather important</i>	35 %
		<i>Neither/Nor, Don't know</i>	10 %
		<i>Rather unimportant</i>	3 %
		<i>Not important at all</i>	2,5 %
		<i>No answer</i>	5 %
5	International ranking of the university/institution	<i>Very important</i>	39 %
		<i>Rather important</i>	36 %
		<i>Neither/Nor, Don't know</i>	12 %
		<i>Rather unimportant</i>	5 %
		<i>Not important at all</i>	3 %
		<i>No answer</i>	5 %
6	Opportunities to work in Sweden after course/programme	<i>Very important</i>	38 %
		<i>Rather important</i>	26 %
		<i>Neither/Nor, Don't know</i>	18 %
		<i>Rather unimportant</i>	8 %
		<i>Not important at all</i>	6 %

	<i>No answer</i>	5 %
7	Opportunities on the global labour market	
	<i>Very important</i>	51 %
	<i>Rather important</i>	29 %
	<i>Neither/Nor, Don't know</i>	10 %
	<i>Rather unimportant</i>	3 %
	<i>Not important at all</i>	2 %
	<i>No answer</i>	5 %
8	Opportunities for further studies/research in Sweden after course/programme	
	<i>Very important</i>	45 %
	<i>Rather important</i>	26 %
	<i>Neither/Nor, Don't know</i>	13 %
	<i>Rather unimportant</i>	7 %
	<i>Not important at all</i>	4 %
	<i>No answer</i>	5 %
9	Opportunities in my country	
	<i>Very important</i>	39 %
	<i>Rather important</i>	30 %
	<i>Neither/Nor, Don't know</i>	12 %
	<i>Rather unimportant</i>	8 %
	<i>Not important at all</i>	6 %
	<i>No answer</i>	5 %
10	Being able to get credit for studies in my country	
	<i>Very important</i>	24 %
	<i>Rather important</i>	21 %
	<i>Neither/Nor, Don't know</i>	18 %
	<i>Rather unimportant</i>	11 %
	<i>Not important at all</i>	19 %
	<i>No answer</i>	7 %
11	Total cost of living and studying in Sweden	
	<i>Very important</i>	44 %
	<i>Rather important</i>	29 %
	<i>Neither/Nor, Don't know</i>	12 %
	<i>Rather unimportant</i>	6 %
	<i>Not important at all</i>	4 %
	<i>No answer</i>	5 %

How important will the following factors be for your decision to stay at your specific course/programme and university/ institution in Sweden?

(Rank each from very important to not important at all)

1	Total cost of living and studying at the particular institution	<i>Very important</i> 49 % <i>Rather important</i> 31 % <i>Neither/Nor, Don't know</i> 8 % <i>Rather unimportant</i> 4 % <i>Not important at all</i> 3 % <i>No answer</i> 5 %
2	Total cost of living and studying in Sweden	<i>Very important</i> 50 % <i>Rather important</i> 31 % <i>Neither/Nor, Don't know</i> 7 % <i>Rather unimportant</i> 3 % <i>Not important at all</i> 3 % <i>No answer</i> 6 %
3	Quality of course/programme	<i>Very important</i> 68 % <i>Rather important</i> 23 % <i>Neither/Nor, Don't know</i> 2 % <i>Rather unimportant</i> 1 % <i>Not important at all</i> 1 % <i>No answer</i> 5 %
4	Opportunities to work in Sweden after course/programme	<i>Very important</i> 43 % <i>Rather important</i> 30 % <i>Neither/Nor, Don't know</i> 13 % <i>Rather unimportant</i> 6 % <i>Not important at all</i> 4 % <i>No answer</i> 6 %
5	Opportunities on the global labour market	<i>Very important</i> 53 % <i>Rather important</i> 30 % <i>Neither/Nor, Don't know</i> 8 % <i>Rather unimportant</i> 3 % <i>Not important at all</i> 1 % <i>No answer</i> 6 %
6	Opportunities for further studies/research in Sweden after course/programme	<i>Very important</i> 48 % <i>Rather important</i> 26 % <i>Neither/Nor, Don't know</i> 11 % <i>Rather unimportant</i> 5 %

<i>Not important at all</i>	3,8 %
<i>No answer</i>	6,0 %

How important are the following aspects of your studies in Sweden?

(Rank each from Very important to Not important at all)

1	Service (from the institution)	<i>Very important</i>	52 %
		<i>Rather important</i>	36 %
		<i>Neither/Nor, Don't know</i>	5 %
		<i>Rather unimportant</i>	2 %
		<i>Not important at all</i>	2 %
		<i>No answer</i>	4 %
		2	Accommodation
<i>Rather important</i>	33 %		
<i>Neither/Nor, Don't know</i>	10 %		
<i>Rather unimportant</i>	3 %		
<i>Not important at all</i>	3 %		
<i>No answer</i>	5 %		
3	Support (in the course/programme)		
		<i>Rather important</i>	32 %
		<i>Neither/Nor, Don't know</i>	6 %
		<i>Rather unimportant</i>	1 %
		<i>Not important at all</i>	0,3 %
		<i>No answer</i>	5 %
		4	Support in the English language
<i>Rather important</i>	26 %		
<i>Neither/Nor, Don't know</i>	11 %		
<i>Rather unimportant</i>	5 %		
<i>Not important at all</i>	8 %		
<i>No answer</i>	5 %		
5	Quality issues		
		<i>Rather important</i>	35 %
		<i>Neither/Nor, Don't know</i>	6 %
		<i>Rather unimportant</i>	1 %
		<i>Not important at all</i>	0,5 %
		<i>No answer</i>	5 %
		6	Relevance to the labour market
<i>Rather important</i>	31 %		
<i>Neither/Nor, Don't know</i>	9 %		

	<i>Rather unimportant</i>	2 %
	<i>Not important at all</i>	1 %
	<i>No answer</i>	5 %
7	Connections to and cooperation with (the local) labour market	
	<i>Very important</i>	48 %
	<i>Rather important</i>	30 %
	<i>Neither/Nor, Don't know</i>	12 %
	<i>Rather unimportant</i>	4 %
	<i>Not important at all</i>	2 %
	<i>No answer</i>	5 %
8	International connections	
	<i>Very important</i>	58 %
	<i>Rather important</i>	29 %
	<i>Neither/Nor, Don't know</i>	6 %
	<i>Rather unimportant</i>	2 %
	<i>Not important at all</i>	1 %
	<i>No answer</i>	5 %
9	Financial/economic aspects	
	<i>Very important</i>	52 %
	<i>Rather important</i>	31 %
	<i>Neither/Nor, Don't know</i>	8 %
	<i>Rather unimportant</i>	3 %
	<i>Not important at all</i>	1,4 %
	<i>No answer</i>	5 %

Which of these do you expect to be offered while studying in Sweden?

(Multiple answers possible)

Introduction to Sweden and its culture	71 %
Opportunities to meet Swedes through mentor or sponsor/host system etc	57 %
Introduction to the university/institution	58 %
Introduction to the institution's educational tradition and academic approach	56 %
Individual guidance from lecturers and course leader	50 %
Extra tutoring/lessons	29 %
Introduction to methods and/or academic writing before essays and exams	51 %
Introduction to methods and/or academic writing before essays and exams	25 %
Opportunities to participate in student life	63 %
Language courses in English	35 %
Language courses in Swedish	65 %

Which of these factors have been problematic during your stay in Sweden so far?

(Multiple answers possible)

1	Accommodation/a place to stay	58 %
2	Receiving a social security number	16 %
3	Opening a bank account	24 %
4	Receiving a residence permit	19 %
5	The institution providing a mentor	10 %
6	Job opportunities	66 %
7	Total costs of living in Sweden	44 %
8	Social factors (networking/friends etc.)	30 %
9	None of the above/Don't know	6 %