

Statistisk analys

Per Hyenstrand
Analysavdelningen

08-563 086 90
Per.Hyenstrand@hsv.se
www.hsv.se

2012-08-22 2012/9

Prognos för 2012: 14 000 färre helårsstudenter jämfört med toppåret 2010

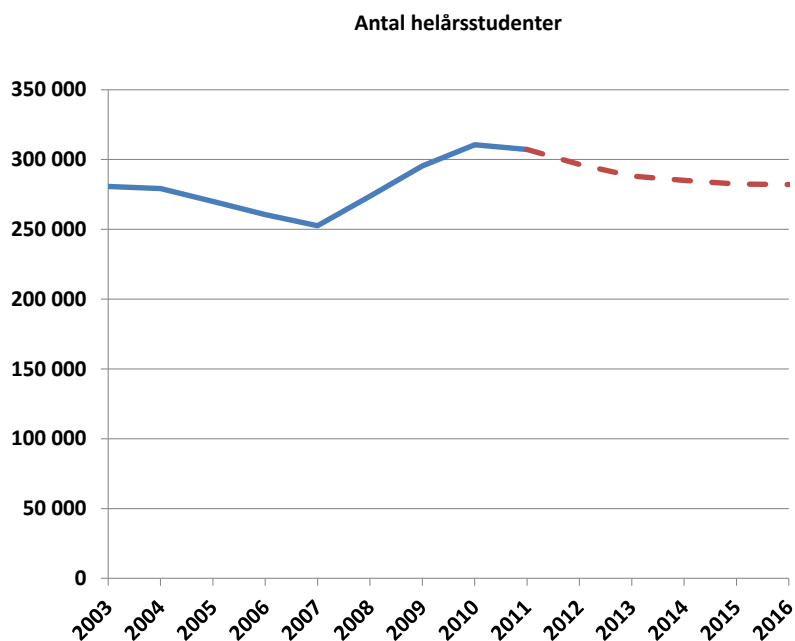
Universitet och högskolor bedömer i sina prognoser att antalet helårsstudenter 2012 kommer att bli knappt 297 000. Det skulle innebära en minskning med 10 700 från föregående år och en minskning med 14 000 jämfört med toppåret 2010. Noteras bör att riksdagen utökade antalet studieplatser 2010-2011 som en tillfällig konjunkturåtgärd och att det prognosticerade antalet helårsstudenter 2012 är nere på nästan samma nivå som år 2009, dvs. före den tillfälliga utökningen.

I enlighet med lärosätenas regleringsbrev lämnar statliga universitet och högskolor¹ samt Chalmers tekniska högskola och Högskolan i Jönköping tre gånger per år, i april, juli och oktober, prognoser över årets antal helårsstudenter och helårsprestationer. Därmed går det också att prognostisera utfall för avräkningen av anslaget till utbildning på grundnivå och avancerad nivå. Prognoserna gäller för innevarande år och de kommande fyra åren. Högskoleverket har tagit del av juliprognoserna och i denna analys sammanställs dessa uppgifter.

Enligt prognoserna kommer antalet helårsstudenter som avräknas mot takbeloppen år 2012 att uppgå till knappt 297 000, vilket skulle innebära en minskning med 10 700 jämfört med föregående år och en minskning med 14 000 jämfört med toppåret 2010. Prognosen för innevarande år har ofta en hög precision² medan det kring uppgifter för de kommande åren råder en större osäkerhet. I figur 1 återges antalet helårsstudenter sedan år 2003 samt prognosen för åren 2012-2016. Lärosätenas prognoser indikerar en fortsatt minskning av antalet helårsstudenter under de kommande åren och att nivån i mitten av 10-talet i stort sett motsvarar den under åren 2003-2004. Minskningen hänger samman med regeringens aviserade förändringar av takbeloppen.

¹ Förutom Sveriges lantbruksuniversitet och Försvarshögskolan.

² Vid motsvarande analys för 2011 var det endast för ett lärosäte som prognosen avvek mer än fem procent från det faktiska utfallet. På totalnivå var prognosen för 2011 endast 0,5 procent från det faktiska utfallet av antalet helårsstudenter.



Figur 1. Det totala antalet helårsstudenter 2003-2016 vid de 34 lärosäten som erhåller takbelopp för grundutbildning. Uppgifterna 2003-2011 är faktiskt utfall och uppgifterna 2012-2016 är baserat på lärosätenas prognoser i juli 2012. Från och med höstterminen 2011 finansieras inte längre studenter från länder utanför EES och Schweiz inom takbeloppen.

Utbildning på grundnivå och avancerad nivå finansieras till allra största delen av statliga anslag. Riksdagen fastställer årligen anslag till lärosätena och regeringen beslutar om ersättningsbeloppen för helårsstudenter och helårsprestationer inom olika utbildningsområden. Den samlade ersättningen till lärosätet utgår i förhållande till registrerade studenter (helårsstudenter) och deras avklarade poäng (helårsprestationer) under året inom de olika utbildningsområdena. Anslagen begränsas av ett takbelopp som anger det maximala ersättningsbeloppet för respektive lärosäte. Upp till en tiondel av detta takbelopp kan periodiseras till det efterföljande året i form av anslagssparande. Periodisering upp till en tiondel av takbeloppet kan även ske i form av överproduktion, dvs. att antalet helårsstudenter och helårsprestationer i ekonomiska termer motsvarar en högre summa än vad som ryms inom takbeloppet³.

³ Systemet kan åskådliggöras genom att jämföra takbeloppet med volymen av ett badkar och att antalet helårsstudenter och helårsprestationer omräknat till ekonomiska termer är vattnet som fyller badkaret. Om badkaret inte fylls helt under året kan en tiondel av volymen flyttas till nästkommande år, dvs. göra nästa års badkar större. Om badkaret blir överfullt kan upp till en tiondel av vattnet som rinner över kanten sparas för att fylla nästkommande års badkar.

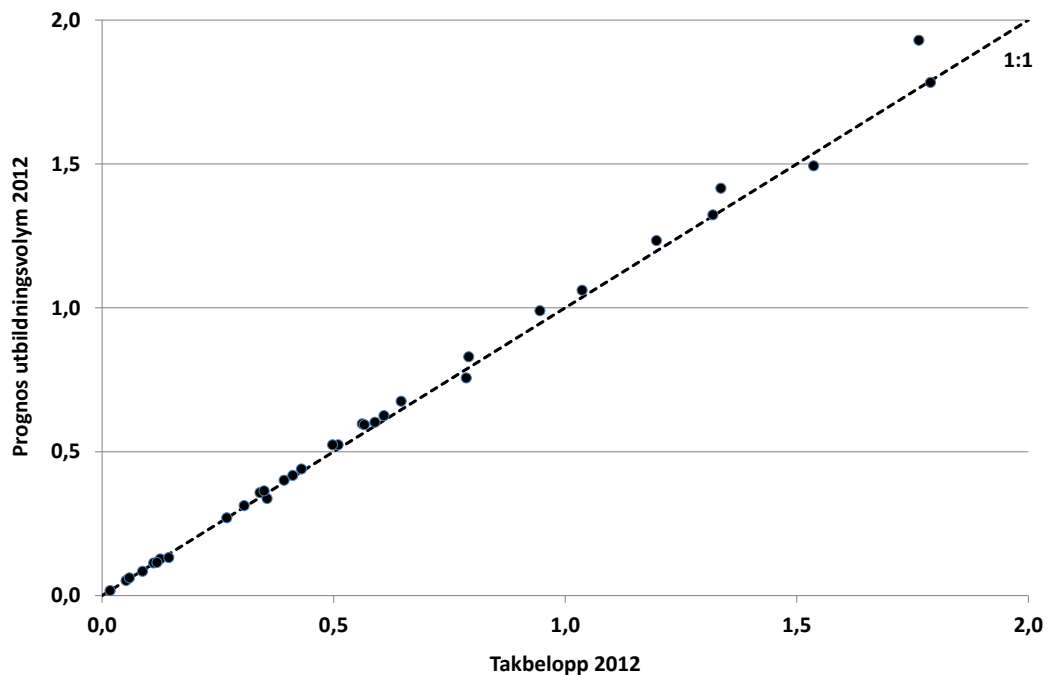
Under 2011 genomfördes en reform som innebär att studenter från länder utanför EES och Schweiz fr.o.m. höstterminen 2011 måste betala studieavgifter. Utbildning för dessa studenter finansierades tidigare inom takbeloppen. Med anledning av reformen minskas lärosätenas takbelopp successivt, i takt med att antalet betalande studenter förväntas öka.

Minskade takbelopp

Summan av takbeloppen uppgår för år 2012 till 20,4 miljarder kronor, en minskning med 300 miljoner kronor i löpande pris jämfört med föregående år. Minskningen beror på att många lärosäten som en konjunkturåtgärd hade tillfälligt utökade takbelopp 2010 och 2011 motsvarande sammanlagt ca 10 000 helårsstudenter. För att dämpa effekten av att den tillfälliga utökningen upphörde 2012 genomfördes ingen minskning av takbeloppen med anledning av införandet av studieavgifter. Från och med 2013 planeras dock en permanent minskning av takbeloppen med sammanlagt 534 miljoner kronor på grund av reformen (prop. 2010/11:1, utgiftsområde 16, tabell 4.3). År 2013 planerar regeringen även en omfördelning av takbeloppen genom en indragning av 440 miljoner kronor på grund av det som i budgetpropositionen för 2012 benämns som inaktiva studenter, alltså en del av de registrerade studenter som inte tar några poäng. De indragna medlen ska återföras till lärosätena i form av kvalitetsförstärkningar (prop. 2011/12:1, utgiftsområde 16, sidan 62 samt tabell 3.2). Sammantaget innebär detta att färre studenter⁴ kan finansieras inom takbeloppen.

Enligt juliprognoserna kommer utbildningsvolymen 2012 att motsvara 20,9 miljarder kronor, dvs. en halv miljard kronor över de samlade takbeloppen. Att exakt prognostisera utfallet är inte möjligt eftersom prestationsgraden (förhållandet mellan antalet helårsprestationer och antalet helårsstudenter) varierar mellan olika ämnesområden och mellan olika år. Lärosätenas utbildningsvolymmer enligt juliprognoser är dock generellt i god överensstämmelse med de beslutade takbeloppen (figur 2).

⁴ Med nuvarande sammansättning av helårsstudenter inom olika utbildningsområden.



Figur 2. Takbelopp 2012 i förhållande till utbildningsvolymen enligt lärosätenas prognoser i juli 2012, miljarder kronor. Den streckade linjen återger förhållandet 1:1. Se även tabell I för mer detaljerade uppgifter för respektive lärosäte.

Uppgifterna i figur 2 visar värdet av genomförd utbildning 2012 och tar inte hänsyn till periodiseringseffekter, dvs. att vissa lärosäten har outnyttjade takbelopp och att andra har sparad överproduktion från tidigare år. Flertalet lärosäten räknar med utbildningsvolym 2012 som i ekonomiska termer motsvarar, eller överskrider deras takbelopp. Sex lärosäten, Stockholms universitet, Chalmers tekniska högskola, Gymnastik- och idrottshögskolan, Högskolan Väst, Konstfack samt Kungl. Musikhögskolan räknar med utbildningsvolym som inte når upp till deras takbelopp. Av dessa har Stockholms universitet sedan tidigare maximalt anslagssparande och får därför återbetala 40 miljoner kronor till staten. Bland de lärosäten som prognosticerar överproduktion 2012 är det åtta lärosäten som redan har maximal sparad överproduktion. Dessa lärosäten (Lunds universitet, Mittuniversitetet, Blekinge tekniska högskola, Högskolan i Borås, Högskolan på Gotland, Högskolan i Halmstad, Högskolan i Jönköping samt Kungl. Konsthögskolan) genomför sammanlagt utbildning motsvarande en kvarts miljard kronor som de inte kan få ersättning för, varken nu eller senare. Lunds universitet, som är det lärosäte vars prognosticerade utbildningsvolym nominellt avviker mest från takbeloppet, står för två tredjedelar av denna "ofinansierade" utbildning.

I tabell 1 återges för respektive lärosäte uppgifterna i figur 2, tillsammans med förändringen i antal helårsstudenter 2011–2012. I tabell 2 redovisas detaljerade

uppgifter vad gäller lärosätenas anslagsavräkning, inklusive eventuella periodiseringar i form av anslagssparande eller överproduktion.

Sammanfattning

Efter några år med underprestation vände utvecklingen 2009, då antalet helårsstudenter ökade kraftigt. Den goda tillströmningen av studenter till högskolan har fortsatt de senaste åren och antalet helårsstudenter var på historiskt höga nivåer 2010–2011, något som möjliggjordes genom de tillfälligt utökade takbeloppen. Flertalet lärosäten har haft studentvolymerna som motsvarar eller överskrider deras takbelopp, inklusive den tillfälliga utökningen.

I och med att den tillfälliga utökningen nu har upphört har lärosätena dragit ned på studentvolymerna för att anpassa dem till tillgängliga takbelopp. Det kan dock vara svårt att göra abrupta förändringar i studentvolymerna och det kan ta tid att minska antalet helårsstudenter. Därmed har allt fler lärosäten sparad överproduktion och som ovan beskrivits har några redan nått maximal volym och får inte spara mera.

Tabell 1. Helårsstudenter och helårsprestationer i ekonomiska termer (mkr) enligt lärosätenas utgiftsprognoser i juli 2012 i förhållande till takbelopp, samt antalet helårsstudenter 2012 i förhållande till 2011.

	PROGNOS FÖR 2012 (utfall, exklusive decemberprestationer)					
	Takbelopp		Prognos ersättning		Prognos ersättning	
	2012, mkr	2012, mkr	som % av takbelopp	2011	2012	Förändring HST (antal) 2011-2012
Lärosäte				Antal HST	Prognos HST	Förändring HST (%)
				2011	2012	2011-2012
						HST (%) 2011-2012
						2012
Universitet						
Uppsala universitet	1 336,4	1 415,5	106%	23 426	23 380	-46
Lunds universitet	1 763,7	1 929,5	109%	28 045	28 028	-17
Göteborgs universitet	1 788,9	1 783,2	100%	26 070	24 935	-1 135
Stockholms universitet	1 536,4	1 493,2	97%	29 070	29 150	80
Umeå universitet	1 197,1	1 233,9	103%	17 176	16 657	-519
Linköpings universitet	1 318,9	1 323,1	100%	17 990	17 930	-60
Karolinska Institutet	589,2	601,8	102%	5 815	5 864	49
Kungl. tekniska högskolan	1 036,5	1 060,7	102%	13 296	12 226	-1 070
Chalmers tekniska högskolan	786,4	755,7	96%	8 746	8 600	-146
Luleå tekniska universitet	608,7	624,9	103%	7 386	7 900	514
Karlstads universitet	561,8	596,3	106%	8 799	8 260	-539
Linneuniversitetet	945,5	989,6	105%	15 546	15 000	-546
Örebro universitet	645,7	674,9	105%	10 074	9 570	-504
Mittuniversitetet	509,7	523,4	103%	8 495	7 630	-865
Högskolor						
Blekinge tekniska högskola	269,5	269,9	100%	4 376	3 643	-733
Gymnastik- och idrotthögskolan	87,6	84,2	96%	645	657	12
Högskolan i Borås	430,7	439,4	102%	6 465	5 917	-548
Högskolan Dalarna	393,2	400,1	102%	7 135	6 380	-755
Högskolan på Gotland	125,7	126,9	101%	2 245	2 115	-130
Högskolan i Gävle	411,8	417,0	101%	6 633	5 969	-664
Högskolan i Halmstad	349,3	359,9	103%	5 604	5 325	-279
Högskolan i Jönköping	497,6	523,5	105%	8 687	7 859	-828
Högskolan Kristianstad	341,0	357,4	105%	5 679	5 296	-383
Högskolan i Skövde	306,7	312,2	102%	4 509	4 219	-290
Högskolan Väst*	356,3	337,1	95%	5 181	4 948	-233
Malmsö högskola	791,7	829,5	105%	12 655	12 394	-261
Mälardalens högskola	566,5	593,9	105%	8 101	8 088	-13
Södertörns högskola	350,0	363,6	104%	7 588	6 761	-827
Konstnärliga högskolor						
Dans- och cirkushögskolan	52,0	52,0	100%	148	165	17
Konstfack	144,2	131,9	91%	593	607	14
Kungl. Konsthögskolan	59,0	61,3	104%	216	215	-1
Kungl. Musikhögskolan i Stockholm	118,6	114,8	97%	604	599	-5
Operahögskolan i Stockholm	17,3	17,3	100%	38	37	-1
Stockholms dramatiska högskola	111,4	112,8	101%	228	238	10
Totalt	20 405	20 910	102%	307 263	296 562	-10 701
						-3,5%

HST = Helårsstudenter

*) Takbeloppet för Högskolan Väst (356,3 mkr) inkluderar 43,8 mkr från regeringen för omställning i regionen.

Tabell 2. Sammanställning av uppgifter som påverkar avräkningen mot takbeloppet enligt lärosätenas utgiftsprognoser i juli 2012. Positiv anslagsavvikelse innebär anslagsparande, negativ anslagsavvikelse innebär överproduktion. Uppgifter i tkr.

	Förutsättningar vid ingång av år 2012		Prognos avräkning mot anslag 2012			Eventuell anslagsparande		Eventuell överproduktion					
	Ingående anslags-sparande	Takbelopp 2012	Ingående överproduktion	Prognos ersättning 2012*	Prestationer december 2011**	Förbrukning tidigare ö.prod	Prognos anslags-avvikelse***	Före ev. indrag	Indrag enl. prognos****	Nivå utgång av år 2012 enl. prognos	Före ev. indrag	Indrag enl. prognos**** enl. prognos	Nivå utgång av år 2012 enl. prognos
Lärosäte													
Universitet													
Uppsala universitet	130 912	1 336 387	1 415 502	5 000	5 000	46 797	46 797	0	0	46 797	0	0	0
Lunds universitet	1 763 735	1 788 883	1 929 511	3 700	3 700	-170 776	0	0	0	0	343 742	167 369	1 763 74
Göteborgs universitet	1 788 883	1 14 238	1 783 239	4 573	4 573	0	1 944	0	0	0	112 294	0	112 294
Stockholms universitet	155 461	1 536 397	1 493 197	800	800	194 088	194 088	40 448	0	153 640	0	0	15 620
Umeå universitet	21 950	1 197 086	1 233 856	524	524	-15 620	0	0	0	24 310	0	0	0
Linköpings universitet	29 053	1 318 889	1 323 108	1 400	1 400	24 310	24 310	0	0	24 310	0	0	0
Karolinska institutet	60 993	589 150	601 817	1 500	1 500	46 926	46 926	0	0	46 926	0	0	0
Kungl. tekniska högskolan	1 036 512	786 365	1 060 664	2 169	2 169	-25 652	22 284	0	0	22 284	58 506	0	58 506
Chalmers tekniska högskola	60 188	608 676	755 729	654	654	22 284	22 284	0	0	22 284	0	0	0
Luleå tekniska universitet	561 762	16 095	624 868	4 100	4 100	41 827	41 827	0	0	41 827	0	0	0
Karlstads universitet	945 490	6 112	989 555	500	500	-35 238	0	0	0	0	51 333	0	51 333
Linneuniversitetet	645 704	509 725	674 893	43	43	-48 165	0	0	0	0	54 277	0	54 277
Örebro universitet	17 532	51 511	523 400	275	275	-12 157	0	0	0	0	12 157	0	12 157
Mittuniversitetet						-13 718	0	0	0	0	65 229	14 257	50 973
Högskolor													
Blekinge tekniska högskola	269 544	29 733	269 920	689	689	-1 065	0	0	0	0	30 798	3 844	26 954
Gymnastik- och idrotts högskolan	87 623	4 850	84 247	454	454	2 647	2 647	0	0	2 647	0	0	0
Högskolan i Borås	430 688	11 777	439 446	1 074	1 074	-10 929	0	0	0	0	55 779	12 710	43 069
Högskolan i Dalarna	393 184	125 743	400 127	50	50	-8 017	0	0	0	0	19 794	0	19 794
Högskolan på Gotland	125 743	411 805	126 924	1 500	1 500	-1 231	0	0	0	0	14 872	2 298	12 574
Högskolan i Gävle	349 306	497 612	417 005	4 254	4 254	-6 700	0	0	0	0	18 138	0	18 138
Högskolan i Halmstad	497 612	36 560	359 929	770	770	-10 623	0	0	0	0	47 183	12 252	34 931
Högskolan i Jönköping	341 018	523 496	523 496	275	275	-30 138	0	0	0	0	83 460	33 699	49 761
Högskolan Kristianstad	32 147	357 384	312 170	60	60	-13 290	0	0	0	0	13 290	0	13 290
Högskolan i Skövde	3 939	306 704	337 073	1 705	1 705	26 621	26 621	0	0	26 621	0	0	0
Högskolan Väst	61 451	356 318	829 523	1 300	1 300	21 479	21 479	0	0	21 479	0	0	0
Mälardalens högskola	58 612	791 745	593 901	1 045	1 045	22 373	22 373	0	0	22 373	0	0	0
Södertörns högskola	350 043	2 644	363 625	31 204	31 204	31 204	31 204	0	0	31 204	0	0	0
Konstnärliga högskolor													
Dans- och cirkus högskolan	51 959	2 806	51 967	300	300	-14 627	0	0	0	0	17 271	0	17 271
Konstfack	144 194	12 932	131 866	12 028	12 028	8	0	0	0	0	2 814	0	2 814
Kungl. Konsthögskolan	58 956	5 842	61 255	2 233	2 233	0	0	0	0	0	904	2 245	904
Kungl. Musikhögskolan i Stockholm	118 592	1 315	114 783	31	31	-2 299	1 576	0	0	1 576	0	0	5 896
Operahögskolan i Stockholm	17 288	112 812	17 257	0	0	1 576	31	0	0	31	0	0	0
Stockholms dramatiska högskola	111 396	3 950	112 812	0	0	31	0	0	0	0	0	0	0
Totalt	636 084	20 404 972	635 446	20 910 395	45 335	24 832	60 494	482 163	40 448	441 715	1 030 968	248 673	782 295

*) Hjälsrstudenter och hjälrsrprestationer 2012 omräknat till ekonomiska termer.

**) Ej tidigare avräknade prestationer från december månad föregående år.

****) Takbelopp + ingående anslagsparande - prognos ersättning 2012 - decemberprestationer - förbrukning tidigare överproduktion.

*****) Anslagsparande eller överproduktion som överstiger 10 % av takbeloppet (som därmed inte kan flyttas till nästkommande år).