

## Statistisk analys

Torbjörn Lindqvist  
 Analysavdelningen

08-563 087 07  
 torbjorn.lindqvist@hsv.se  
 www.hsv.se

2012-05-22 2012/6

### Färre studenter från Asien efter avgiftsreformen

Från och med hösten 2011 ska studenter som kommer från länder utanför EU/EES och Schweiz, s.k. tredjelandsstudenter, och som studerar på egen hand i Sverige – som s.k. freemover-studenter – betala för sina högskolestudier. Avgifterna har medfört att det totala antalet nya inresande studenter minskat med en tredjedel mellan hösten 2010 och hösten 2011. Det totala antalet – betalande och avgiftsbefriade freemover-studenter samt utbytesstudenter – sjönk från 22 100 till 14 700, en minskning med 7 400 nya inresande studenter eller 33 procent.

Det bör noteras att de uppgifter som redovisas handlar enbart om nya inresande studenter, alltså nybörjare som för första gången började studera på grundnivå eller avancerad nivå vid universitet och högskolor i Sverige. Nybörjare på utbildning på forskarnivå berörs inte av avgiftsreformen och ingår inte i denna analys.

Ursprungsområde	Student-kategori	Ht 2010	Ht 2011	Förändring 10–11 (%)	Betalande Ht 2011	
					Antal	(%)
<b>Alla områden</b>	Freemover	12 450	4 900	-61	1 155	24
	Utbyte	9 600	9 800	2	–	–
	Summa	22 100	14 700	-33	1 155	8
<b>EU/EES och Schweiz</b>	Freemover	1 400	1 800	27	–	–
	Utbyte	7 000	7 100	2	–	–
	Summa	8 300	8 900	7	–	–
<b>Ej EU/EES eller Schweiz (tredjelands- studenter)</b>	Freemover	7 600	1 600	-79	1 155	72
	Utbyte	2 700	2 700	0	–	–
	Summa	10 200	4 300	-58	1 155	27
<b>Okänt land/område*</b>	Freemover	3 500	1 500	-56	–	–
	Summa	3 500	1 500	-56	–	–

**Antalet nya inresande studenter till Sverige – som inte studerat i Sverige tidigare – per ursprungsområde och studentkategori hösten 2010 och hösten 2011, samt den procentuella antalsförändringen mellan höstterminerna.** \* För vissa freemover-studenter saknas uppgift om land.

I det totala antalet nya inresande studenter ingår både studentkategorierna utbytesprogramstudenter och freemover-studenter. Antalet nya utbytesstudenter

har ökat lite mellan höstterminerna, plus 2 procent eller från drygt 9 600 till 9 800. Hela minskningen beror således på att antalet nya freemover-studenter minskat rejält mellan höstarna, från 12 450 till 4 900, en nedgång med 61 procent.

### **Nya freemover-studenter från tredjeland har minskat med 79 procent**

Antalet nya inresande studenter har förändrats på olika sätt för olika studentkategorier och beroende på om de kommer från länder inom eller utom EU/EES och Schweiz. Att studenterna berörs av studieavgifter har naturligtvis stor betydelse och det är därför inte förvånande att antalet nya inresande freemover-studenter från tredjeland har minskat kraftigt. Hösten 2010 var de knappt 7 600 och hösten 2011 var de cirka 1 600, vilket är en nedgång med 79 procent.

Freemover-studenter från länder inom EU/EES och Schweiz berörs inte av studieavgifter. Det gör inte heller utbytesprogramstudenter oavsett om de kommer från tredjeland eller inte. De nya freemover-studenterna från länder inom EU/EES och Schweiz har ökat från 1 400 hösten 2010 till knappt 1 800 hösten 2011, vilket motsvarar en ökning med 27 procent. Antalet nya utbytesstudenter är nära nog oförändrat mellan höstterminerna, oavsett från vilka länder de kom.

Det finns också en relativt stor grupp nya freemover-studenter vars landsuppgifter är okända. Vi vet alltså inte om de kommer från länder inom eller utom EU/EES och Schweiz. De var nära 3 500 hösten 2010 och drygt 1 500 hösten 2011, vilket är en minskning med 56 procent. Minskningen är så stor att den tyder på att det även inom gruppen okända fanns ett antal tredjelandsstudenter hösten 2010. Sannolikt bedrev de i stor utsträckning distansstudier och behövde inte ansöka om uppehållstillstånd i Sverige. Därmed kunde deras ursprungsland inte fastställas. Det finns då anledning att utgå ifrån att avgiftsinförandet också påverkat antalet studenter i gruppen med okänd landsuppgift. Det går dock inte att fastställa hur mycket. Det innebär att minskningen av antalet nya freemover-studenter från tredjeland till och med kan ha varit något större än de 79 procent som redovisats ovan.

Det är viktigt att notera att antalet freemover-studenter från tredjeland är större än antalet som betalat studieavgifter. Det är inte alla freemover-studenter från tredjeland som omfattas av studieavgifter. Av de 1 600 nya freemover-studenterna från tredjeland som började studera hösten 2011 var nära tre av fyra eller drygt 1 150 betalande. Resterande fjärdedel, knappt 450, var undantagna från betalningsskyldighet. Undantag görs för personer från tredjeland som bedöms ha stark anknytning till Sverige, exempelvis har permanent uppehållstillstånd eller uppehållstillstånd i Sverige av annat skäl än studier.

### **Störst minskning av tredjelandsstudenter från Afrika och Asien**

Efter avgiftsinförandet har antalet nya tredjelandsstudenter förändrats olika mycket beroende på vilka länder de kommer ifrån. Det totala antalet nya tredjelandsstudenter har minskat mest från Asien och från de länder i Europa som inte ingår i EU/EES och Schweiz. Antalet inresande studenter minskade med 4 700 från Asien och knappt 550 från Europa (ej EU/EES och Schweiz) mellan hösten 2010 och 2011. Den relativa minskningen var dock störst för Afrika (-71 procent), tätt följt av Asien (-70 procent). För övriga tredjelandsvärldsdelar var den relativa minskningen lägre. Det hänger samman med att utbytesstudenterna utgör en betydligt större andel av det totala antalet nya tredjelandsstudenter i övriga tredjelandsvärldsdelar än i Afrika och Asien, och dessa studenter har inte påverkats av avgiftsinförandet.

Det totala antalet nya tredjelandsstudenter har minskat mest från Kina (-1 000), Iran (-900), Pakistan (-900), Indien (-800) och Bangladesh (-500). Dessa fem länder stod för 70 procent av den totala antalsminskningen för samtliga tredjeländer. Relativt sett har minskningen varit störst från Pakistan, Nepal, Bangladesh och Kamerun. Från dessa länder har antalet nya inresande studenter till Sverige minskat med närmare 95 procent.

För Kina, som stod för den största antalsmässiga minskningen, var den relativa minskningen väsentligt lägre (-55 procent), vilket beror på att inslaget av utbytesstudenter är relativt stort från Kina. Inslaget av utbytesstudenter är störst från Singapore, Australien, Kroatien, Japan och Sydkorea – över 92 procent av alla inresande från dessa länder är utbytesstudenter. Det är en förklaring till att antalet inresande från dessa länder totalt sett bara minskat lite, eller till och med ökat något, mellan höstterminerna.

Mönstret i utvecklingen av antalet nya tredjelands freemover-studenter för olika världsdelar och länder är snarlikt mönstret i antalsutvecklingen totalt sett av nya studenter från tredjeland. De relativa minskningarna är naturligt nog större. Antalet nya freemover-studenter har minskat från samtliga tredjeländer och i genomsnitt var minskningen alltså 79 procent.

I tabellen nedan redovisas det totala antalet nya tredjelandsstudenter och därav antalet freemover-studenter hösten 2010 och hösten 2011, fördelade efter de största ursprungsländerna med avseende på antal inresande studenter hösten 2010. Den procentuella antalsförändringen mellan höstterminerna framgår också.

Ursprungsland	Antal nya tredje- landsstudenter		Förändring nya tredjelandstudenter	därav antal free- mover-studenter		Förändring freemover
	Ht 2010	Ht 2011	Ht 10-11 (%)	Ht 2010	Ht 2011	Ht 10-11 (%)
<b>Afrika</b>	<b>715</b>	<b>207</b>	<b>-71</b>	<b>679</b>	<b>147</b>	<b>-78</b>
Etiopien	289	32	-89	289	27	-91
Nigeria	113	14	-88	113	14	-88
Ghana	69	11	-84	67	11	-84
Egypten	41	6	-85	41	6	-85
Kamerun	41	3	-93	41	3	-93
Övriga Afrika	162	141	-13	128	86	-33
<b>Asien</b>	<b>6 720</b>	<b>2 037</b>	<b>-70</b>	<b>5 445</b>	<b>853</b>	<b>-84</b>
Kina	1 827	820	-55	1 234	295	-76
Iran	1 083	175	-84	1 083	173	-84
Indien	951	155	-84	856	118	-86
Pakistan	932	50	-95	926	47	-95
Bangladesh	581	40	-93	580	38	-93
Thailand	246	47	-81	200	31	-85
Japan	165	163	-1	32	11	-66
Singapore	160	197	23	7	4	-43
Nepal	150	9	-94	150	8	-95
Sydkorea	134	134	0	29	10	-66
Övriga Asien	491	247	-50	348	118	-66
<b>Europa (ej EU/EES och Schweiz)</b>	<b>1 267</b>	<b>722</b>	<b>-43</b>	<b>777</b>	<b>189</b>	<b>-76</b>
Turkiet	447	236	-47	244	37	-85
Ryssland	338	146	-57	255	60	-76
Ukraina	241	172	-29	145	42	-71
Kroatien	69	71	3	10	4	-60
Makedonien	61	43	-30	21	4	-81
Övriga Europa	111	54	-51	102	42	-59
<b>Nordamerika</b>	<b>1 043</b>	<b>793</b>	<b>-24</b>	<b>498</b>	<b>212</b>	<b>-57</b>
USA	569	457	-20	275	113	-59
Kanada	274	212	-23	112	49	-56
Mexiko	144	99	-31	77	30	-61
Övriga Nordamerika	56	25	-55	34	20	-41
<b>Oceanien</b>	<b>274</b>	<b>248</b>	<b>-9</b>	<b>43</b>	<b>12</b>	<b>-72</b>
Australien	240	230	-4	31	9	-71
Övriga Oceanien	34	18	-47	12	3	-75
<b>Sydamerika</b>	<b>214</b>	<b>136</b>	<b>-36</b>	<b>121</b>	<b>62</b>	<b>-49</b>
Brasilien	68	51	-25	33	20	-39
Colombia	59	25	-58	40	23	-43
Övriga Sydamerika	87	60	-31	48	19	-60
<b>Totalt</b>	<b>10 234</b>	<b>4 269</b>	<b>-58</b>	<b>7 564</b>	<b>1 601</b>	<b>-79</b>

**Totala antalet nya tredjelandstudenter (både utbytes- och freemover-studenter) och därav freemover-studenter, fördelade efter ursprungsland hösten 2010 och hösten 2011 samt den procentuella antalsförändringen mellan höstarna.**

### **Männen har minskat mer än kvinnorna**

Av de sammanlagt 22 100 nya inresande studenterna hösten 2010 var 9 800 kvinnor (44 procent) och 12 300 män (56 procent). Hösten 2011 hade både kvinnor och män minskat i antal, till 7 400 kvinnor (51 procent) respektive 7 300 män (49 procent). Nedgången är störst för männen (-41 procent), vilket har medfört att könsfördelningen totalt sett jämnats ut.

Mellan höstarna har dock könsfördelningen bland nya inresande från länder inom EU/EES och Schweiz inte förändrats alls, utan var helt jämn, dvs. 50/50. Den förändrade könsfördelningen beror således helt och hållet på att den antalsminskning som skett bland nya tredjelandsstudenter (både freemover- och utbytesstudenter) varit större för män än för kvinnor. Av tredjelandsstudenterna utgjorde männen en majoritet hösten 2010 (60 procent), men till hösten 2011 hade antalet män minskat med 66 procent, medan antalet kvinnor minskat med 47 procent. Sammantaget har det lett till att könsfördelningen svängt om så att kvinnorna nu är i majoritet (51 procent).

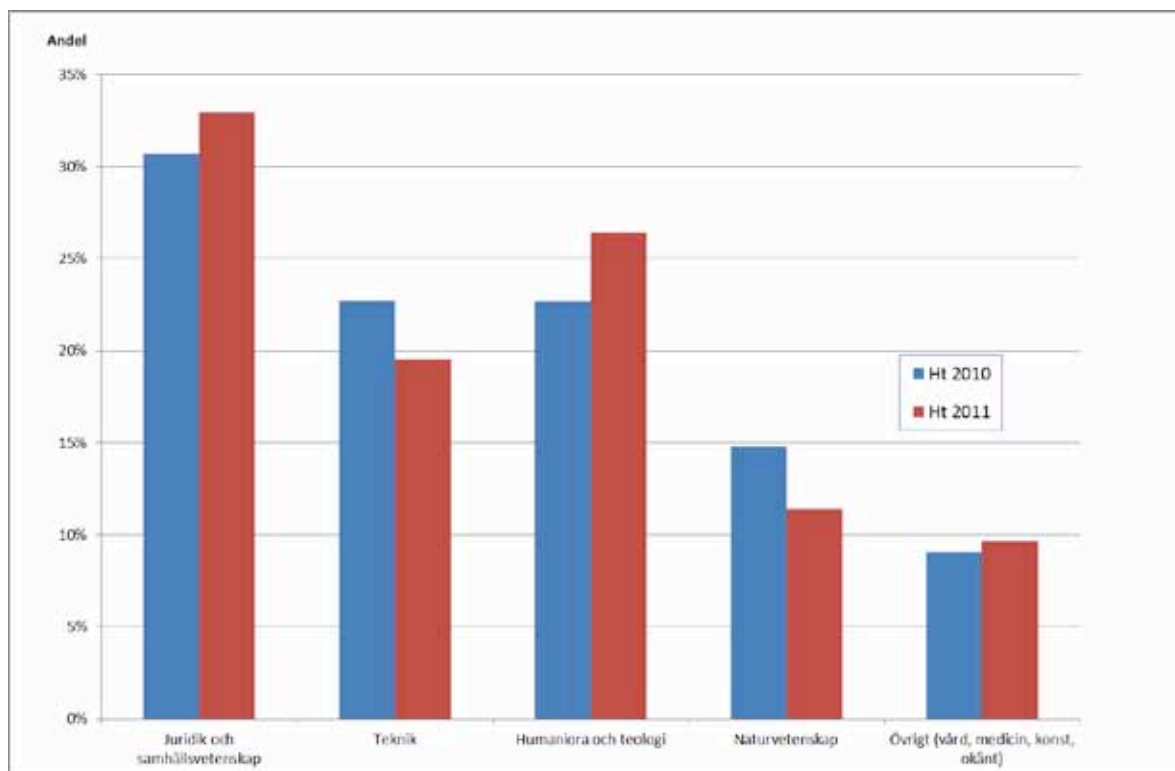
Mönstret är likartat, men ännu tydligare när man ser enbart till gruppen nya freemover-studenter från tredjeländ. I den gruppen var könsfördelningen ojämn, med 36 procent kvinnor och 64 procent män hösten 2010. Både antalet kvinnor och antalet män minskade kraftigt till hösten 2011 (-73 procent för kvinnorna och -82 procent för männen), men männen minskade mest. Männen är dock fortfarande i majoritet (53 procent), men sammantaget är könsfördelningen betydligt jämnare hösten 2011 än hösten innan.

### **Stor minskning inom teknik och naturvetenskap**

Det vanligaste ämnesområdet för de 22 100 nya inresande studenterna hösten 2010 var samhällsvetenskap och juridik – 31 procent studerade inom detta område. Därefter var teknik samt humaniora och teologi vanligast med 23 procent vardera av de nya inresande studenterna, följt av naturvetenskap med 15 procent. Inom dessa fyra ämnesområden studerade 91 procent av de nya inresande studenterna hösten 2010. Resten av de studerande fördelade sig över ämnesområdena vård och omsorg, medicin och odontologi samt konstnärligt, plus en liten grupp med okänd ämnesinriktning, med ett fåtal procentenheter vardera. I fortsättningen behandlas dessa mindre ämnesområden som ett enda ämnesområde.

Hösten 2011 har antalet nya inresande studenter minskat inom alla ämnesområden med i genomsnitt 33 procent till totalt 14 700. Antalsminskningen var störst inom teknik, samhällsvetenskap och juridik. Relativt sett var minskningen störst inom naturvetenskap (-48 procent) och teknik (-42 procent). Inom övriga områden varierade minskningen mellan minus 21 och minus 28 procent. Sammantaget innebär det att fördelningen mellan ämnesområden ändrats

mellan höstterminerna 2010 och 2011. Hösten 2010 studerade 38 procent av de nya inresande studenterna inom teknik och naturvetenskap, men hösten 2011 hade denna andel sjunkit till 31 procent.



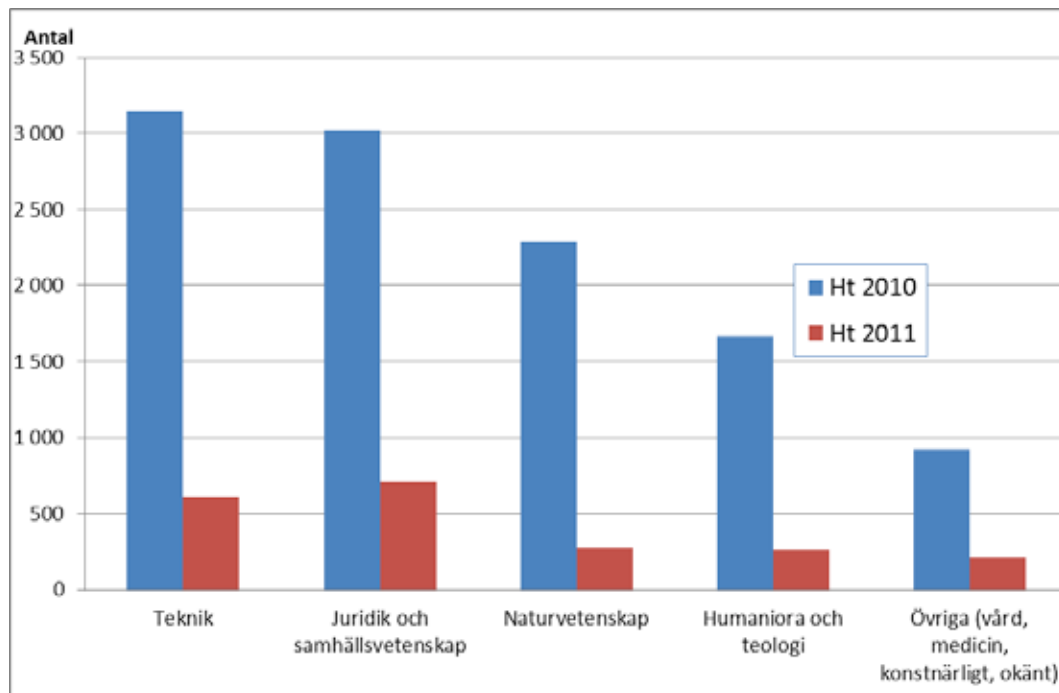
**Andelen nya inresande (både freemover- och utbytesstudenter) per ämnesområde höstterminerna 2010 respektive 2011.** Det totala antalet nya inresande sjönk med en tredjedel mellan höstarna. Relativt sett var minskningen störst inom naturvetenskap och teknik. Andelen av de nya inresande som studerade inom dessa två ämnesområden sjönk från 38 till 31 procent mellan höstterminerna.

Minskningen av det totala antalet nya inresande studenter (både freemover- och utbytesstudenter) beror så gott som uteslutande på att antalet inresande freemover-studenter från tredjeländ minskat. Det är också de färre freemover-studenterna från dessa länder som är huvudorsaken till nedgången inom teknik och naturvetenskap.

För de nya freemover-studenterna från tredjeländ hösten 2010 var teknik det enskilt största ämnesområdet med 3 150 studenter (28 procent), följt av samhällsvetenskap och juridik med 3 000 studenter (27 procent), naturvetenskap med 2 300 studenter (21 procent), humaniora och teologi med knappt 1 700 studenter (15 procent) samt övriga ämnesområden med 900 studenter (8 procent).

Hösten 2011 har antalet nya freemover-studenter från tredjeländ som studerar inom teknik minskat till 600 (-81 procent), inom samhällsvetenskap och juridik

till 700 (-77 procent), inom naturvetenskap respektive humaniora och teologi till knappt 300 vardera (-88 procent respektive -84 procent) och inom övriga ämnesområden till 200 (-77 procent).



**Antal nya inresande freemover-studenter från tredjeländ, fördelade efter ämnesområde, höstterminerna 2010 och 2011.** Notera att en del studenter har studerat inom mer än ett ämnesområde under en termin. Därför överstiger summan av ämnesområden antalet individer.

### Nya inresande studenter per lärosäte

Av de 30 lärosäten med minst tjugo nya inresande studenter (både freemover- och utbytesstudenter) hösten 2011 hade alla utom ett färre nya inresande studenter hösten 2011 än hösten innan. Universitetet i Lund, Uppsala, Stockholm och Linköping samt Kungl. Tekniska högskolan hade flest nya inresande studenter hösten 2011, från 1 000 upp till nästan 1 900 vardera. Dessa lärosäten tillhörde också de största lärosätena sett till antalet nya inresande studenter innan avgiftsreformen.

Det är emellertid vid andra, något mindre lärosäten, som antalet nya inresande studenter relativt sett minskat mest. I genomsnitt var minskningen 33 procent, men varierade mellan 5 och 70 procent. Endast vid Handelshögskolan i Stockholm var det fler nya inresande studenter hösten 2011 än hösten innan, plus 8 procent.

Lärosäte	Antal		Förändrat antal	Betalande		% inres. av nybörjare	
	Ht 2010	Ht 2011	Ht 10-11 (%)	Antal	% av inres.	Ht 2010	Ht 2011
Högskolan i Gävle	549	163	-70	49	30	28	11
Blekinge tekniska högskola	723	269	-63	65	24	49	26
Mittuniversitetet	541	205	-62	18	9	21	12
Högskolan Kristianstad	349	142	-59	7	5	21	11
Högskolan på Gotland	136	59	-57	2	3	21	11
Örebro universitet	340	150	-56	17	11	14	7
Högskolan i Borås	359	171	-52	17	10	20	10
Mälardalens högskola	751	367	-51	17	5	33	19
Högskolan i Skövde	245	127	-48	12	9	13	7
Karlstads universitet	513	287	-44	10	3	21	13
Linköpings universitet	1 789	1 015	-43	36	4	35	24
Umeå universitet	959	579	-40	33	6	24	17
Malmö högskola	721	437	-39	62	14	22	15
Sveriges lantbruksuniversitet	491	298	-39	14	5	44	31
Luleå tekniska universitet	442	279	-37	3	1	21	14
Karolinska institutet	296	190	-36	24	13	31	21
Högskolan Dalarna	533	349	-35	32	9	24	18
Kungl. Tekniska högskolan	2 144	1 452	-32	107	7	53	46
Södertörns högskola	224	152	-32	2	1	10	9
Konstfack	69	48	-30	1	2	52	47
Högskolan Väst	181	128	-29	3	2	11	9
Högskolan i Halmstad	418	303	-28	21	7	25	19
Uppsala universitet	1 816	1 329	-27	95	7	35	28
Linnéuniversitetet	1 205	913	-24	23	3	27	22
Stockholms universitet	1 313	1 019	-22	56	5	20	18
Högskolan i Jönköping	770	613	-20	64	10	26	24
Göteborgs universitet	1 112	890	-20	36	4	21	18
Lunds universitet	2 284	1 873	-18	190	10	34	31
Chalmers tekniska högskola	761	722	-5	129	18	38	36
Handelshögskolan i Stockholm	176	190	8	19	10	42	45
Övriga 14 lärosäten	216	92	-57	2	2	24	11
<b>Totalt</b>	<b>22 079</b>	<b>14 706</b>	<b>-33</b>	<b>1 155</b>	<b>8</b>	<b>28</b>	<b>21</b>

**Antalet nya inresande studenter (både freemover- och utbytesstudenter) per lärosäte höstterminerna 2010 och 2011, antalsförändringen mellan terminerna i procent, antal och andel studieavgiftsbetalande, samt andelen inresande av samtliga högskolenybörjare vid lärosätet respektive termin. De 14 lärosäten med färre än tjugo nya inresande studenter vardera hösten 2011 redovisas som en enda grupp.**



Vid Högskolan i Gävle var minskningen störst relativt sett med 70 procent färre nya inresande studenter hösten 2011 än 2010. Även vid högskolorna i Blekinge, Kristianstad, Borås, på Gotland och Mälardalen samt vid Mittuniversitetet och Örebro universitet var nedgången relativt kraftig med över 50 procent färre nya inresande studenter hösten 2011.

#### **Åtta procent av samtliga nya inresande studenter betalade studieavgifter**

Med betalande studenter avses de studenter som studieavgiften är betald för. Här ingår både de som med egna medel betalt hela eller delar av avgiften, eller som fått stipendium för hela eller delar av avgiften. En student räknas dock bara en gång även om han/hon både betalt själv och fått stipendium.

Totalt sett var det 1 155 nya inresande studenter som med olika medel betalade studieavgifter hösten 2011. Det motsvarar att åtta procent av samtliga nya inresande studenter var betalande. Flest betalande, 190, hade Lunds universitet, följt av Chalmers tekniska högskola med 129 och Kungl. Tekniska högskolan med 107. Relativt sett utgjorde de betalande störst andel av de nya inresande studenterna vid Högskolan i Gävle. Där var 30 procent betalande hösten 2011. Även vid Blekinge tekniska högskola, Chalmers tekniska högskola, Malmö högskola, Karolinska institutet och Örebro universitet var andelen betalande relativt stor – mellan 11 och 24 procent av de nya inresande studenterna var betalande.

#### **Stor andel inresande studenter även sedan avgifter införts**

Totalt sett var andelen inresande av samtliga nybörjare i Sverige 28 procent höstterminen 2010. Höstterminen 2011 hade andelen inresande minskat med 7 procentenheter, motsvarande en fjärdedel, till 21 procent. Det innebär att även sedan avgifter införts är mer än var femte högskolenybörjare i Sverige en inresande student.

Betydelsen för olika lärosäten av förändringen av antalet nya inresande studenter är olika, bland annat beroende på hur stor andel av lärosätets totala antal nybörjare som är inresande studenter. Om de inresande studenterna utgjorde en liten andel av ett lärosätes samtliga nybörjare hösten 2010 kan även en kraftig minskning av de inresande hösten 2011 vara av mindre betydelse än om situationen är den omvända.

Högst andel nya inresande studenter höstterminen 2010 hade Kungl. Tekniska högskolan med 53 procent, dvs. mer än hälften av nybörjarna var inresande. Därefter följde Konstfack med 52 procent, Blekinge tekniska högskola med 49 procent, Sveriges lantbruksuniversitet med 44 procent och Handelshögskolan i Stockholm med 42 procent. Höstterminen 2011 har andelen inresande nybörjare minskat för alla dessa lärosäten utom Handelshögskolan i Stockholm, vars andel inresande ökade till 45 procent. Minskningarna i andelen inresande ligger i allmänhet nära riksgenomsnittet om 7 procentenheter, utom för Blekinge tekniska högskola, vars andel inresande nära nog halverats mellan höstterminerna, från 49 procent till 26 procent. Även Högskolan i

Gävle har haft en kraftig andelsminskning mellan höstterminerna, från 28 procent till 11 procent inresande, dock från en lägre utgångsnivå. Denna utveckling speglar också att båda dessa lärosäten tillhör de lärosäten som haft de största relativa antalminskningarna mellan höstterminerna.

### **Summering**

Sedan avgiftsreformen införts hösten 2011 har det totala antalet nya inresande studenter minskat med en tredjedel jämfört med hösten 2010, från 22 100 till 14 700. Så gott som hela minskningen beror på att antalet nya freemover-studenter, som kommer från länder utanför EU/EES och Schweiz och som ska betala studieavgifter, har minskat. Denna studentgrupp, som framför allt utgjordes av män som studerade inom teknik och naturvetenskap, har minskat med hela 79 procent mellan höstarna.

Totalt sett var det 1 155 nya inresande studenter som betalt studieavgift hösten 2011. Det motsvarar 8 procent av alla nya inresande studenter denna höst. Flest betalande, 190, studerade vid Lunds universitet och relativt sett utgjorde de betalande störst andel av samtliga nya inresande studenter vid Högskolan i Gävle (30 procent).

Från Kina tillsammans med andra asiatiska länder minskade antalet nya inresande studenter mest mellan höstterminerna 2010 och 2011. Relativt sett var minskningen störst från Pakistan, Nepal, Bangladesh och Kamerun, varifrån antalet nya inresande studenter till Sverige minskat med närmare 95 procent.

Nästan alla svenska lärosäten hade färre nya inresande studenter hösten 2011 än hösten innan. I genomsnitt var minskningen 33 procent, men varierade mellan minus 5 procent för Chalmers tekniska högskola och minus 70 procent för Högskolan i Gävle. Betydelsen av minskningen för lärosätena varierar bland annat beroende på hur stor andel de inresande nybörjarna utgjorde av lärosätenas totala antal nybörjare.

Både hösten 2010 och hösten 2011 hade Kungl. Tekniska högskolan högst andel inresande, 53 respektive 46 procent, även om den minskat. För riket som helhet var 28 procent av nybörjarna inresande studenter hösten 2010. Efter avgiftsinförandet har andelen i riket minskat till 21 procent hösten 2011, men fortfarande är alltså mer än var femte högskolenybörjare i Sverige en inresande student.