

Statistisk analys

Per Gillström
Analysavdelningen

08-563 085 16
per.gillstrom@hsv.se
www.hsv.se

2011-12-09 2012/1

Rörligheten mellan svenska lärosäten bland professorer, lektorer och adjunkter

- I analysen studeras rörligheten mellan svenska lärosäten bland dem som var anställda 2009 som professor, lektor eller adjunkt.
- Den rörlighet som avses är om personen bytt lärosäte under 2001–2009.
- Av dem som var professorer 2009, hade 17 procent någon gång bytt lärosäte (inom Sverige) mellan 2001–2009.
- Relativt fler av lektorerna har bytt lärosäte under perioden, 23 procent, medan detta var ovanligare bland adjunkterna bland vilka 9 procent hade bytt lärosäte.
- Lärosäten som expanderat och inte har eller inte har haft forskarutbildning en längre tid, visar en högre rörlighet eftersom de rekryterat många av sina professorer och lektorer utifrån.
- De professorer, lektorer och adjunkter som varit rörliga, kommer ofta från ett lärosäte relativt nära det lärosäte de nu är verksamma vid.
- Många, ungefär hälften av professorerna och lektorerna, har sin högsta examen från det lärosäte där de är verksamma. Andelen varierar mellan lärosäten beroende på om lärosätet har forskarutbildning eller inte (eller det har haft forskarutbildning en kortare tid).

Inledning

Ofta då man talar om rörlighet bland den undervisande och forskande personalen avses ett internationellt utbyte. Vinsten med ett sådant utbyte brukar beskrivas i termer av yrkesmässig och personlig utveckling – utbyte av fackkunskap och erfarenheter av pedagogiska metoder, stärkta kontakter – något som i slutändan också ska komma studenterna till godo. Dessa vinster torde komma även vid ett nationellt utbyte mellan svenska lärosäten.

Lärosätenas anställnings- och karriärstrukturer har många gånger varit föremål för reformer där en av målsättningarna har varit att främja och stimulera rörligheten mellan lärosäten. Ibland uttrycks att rörligheten bör öka, ibland är detta underförstått, med det är svårt att få begrepp om på vilken nivå rörligheten ska ligga för att anses vara tillfredsställande.

Att rörligheten mellan lärosäten, när en person flyttar till en ny plats, är något positivt tas oftast som en självklarhet.¹ Hög rörlighet vid ett lärosäte behöver naturligtvis inte per

¹ Detta kommenteras i: SOU 2007:98, *Karriär för kvalitet, Betänkande av Befattningsutredningen U2006:08*. Stockholm: Fritzes.

automatik betyda något positivt. Eller omvänt, låg rörlighet behöver inte betyda något negativt.

Rörlighet mellan svenska lärosäten är också bara en del av det utbyte som sker. Exempelvis rör sig personer till och från utländska lärosäten, vistas vid ett lärosäte under en tid utan att anställas där och deltar i ett utbyte genom konferenser, nationella och internationella kontaktnät etc.

Syfte och begränsningar

Syftet med föreliggande undersökning är att beskriva rörligheten mellan svenska lärosäten 2001–2009 bland dem som var anställda 2009 som professorer, lektorer eller adjunkter.

Detta görs genom en retrospektiv undersökning baserad på SCBs register över högskolans personal. Den rörlighet som avses här är en mer varaktig rörlighet – att personen ett visst år har en anställning på ett annat lärosäte än året innan. För vart och ett av åren är det anställning under oktober månad som avses. (En felkälla kan vara att personen bytt anställning – avlönas av ett annat lärosäte – men ändå är verksam vid sitt gamla lärosäte).

Sålunda omfattar undersökningen inte all rörlighet som förekommer, vilket är viktigt att komma ihåg. Det som inte tas upp i undersökningen, är om personen varit anställd på ett annat universitet någon gång under november till september eller varit verksam på annat lärosäte utan att ha varit anställd där. Inte heller beaktas rörlighet från och till lärosäten utomlands. Ytterligare en aspekt på rörlighet som inte tas upp i den här undersökningen är rörlighet mellan högskolesektorn och andra sektorer.

Eftersom undersökningen endast berör dem som var anställda 2009, uppmärksammas inte den rörlighet som skett under perioden bland dem som inte längre var anställda 2009.

I undersökningen studeras tre personalkategorier:

- Professorer – 5 114 personer (1 014 kvinnor och 4 100 män)
- Lektorer – 7 510 personer (3 146 kvinnor och 4 364 män)
- Adjunkter – 6 875 personer (3 911 kvinnor och 2 964 män)

Dessa grupper är tre av de större personalgrupperna och utgjorde 2/3 av all undervisande och forskande personal 2009.

De grupper som inte ingår är forskarassistenter, gäst- och timlärare, teknisk och administrativ personal med forskande eller undervisande uppgifter, samt kategorin annan forskande och undervisande personal, främst bestående av forskare, postdoktorer och forskningsassistenter. Kategorin annan forskande och undervisande personal är vid sidan av professorer, lektorer och adjunkter en av de större personalgrupperna, 6 129 personer. Den är emellertid jämförelsevis heterogen, innehåller många olika anställningar, och en stor andel är yngre och har därför inte haft samma möjlighet att byta lärosäte.

Följaktligen, i denna undersökning beskrivs enbart en begränsad del av det utbyte/den rörlighet som sker: rörligheten mellan svenska lärosäten 2001–2009 bland dem som var

anställda 2009 som antingen professor, lektor eller adjunkt Rörligheten beskrivs utan avsikt att utreda om rörligheten är för låg. Inte heller diskuteras på vilken nivå den bör ligga.

Material

De uppgifter som används i undersökningen har hämtats ur SCBs register över högskolans personal. Registret redovisar samtlig personal anställd vid universitet och högskolor oktober månad respektive år. Registret bygger på en vidarebearbetning av uppgifter från löneredovisningssystemen vid de statliga lärosätena, samt Chalmers tekniska högskola och Högskolan i Jönköping. Uppgifter om personalen vid övriga lärosäten samlas in via en särskild rapporteringsrutin.

För de år som är aktuella är det möjligt att förutom lärosäte också redovisa kön, tjänstekategori, nationellt forskningsämne, ålder samt utbildningsnivå för den forskande och undervisande personalen. Utöver denna information har uppgiften om lärosäte för personens högsta utbildning lagts till.

Perioden 2001–2009 har varit förhållandevis lugn – i det avseendet att inga nya lärosäten tillkommit. Däremot införlivades Hälsö högskolan i Jönköping i Högskolan i Jönköping 2002 och Lärarhögskolan i Stockholm införlivades i Stockholms universitet 2008, något som undersökningen tar hänsyn till.

Kort om rörligheten i materialet

Av dem som var anställda 2009 som antingen professor, lektor eller adjunkt, hade nära 17 procent bytt lärosäte sedan 2001. De flesta, 11 procent, hade endast gjort ett byte. Sålunda var det 83 procent som inte hade bytt lärosäte.

Nära tre av fem, 58 procent, har varit anställda vid ett och samma lärosäte under samtliga år och ytterligare 12 procent har varit anställda under hela perioden, men bytt lärosäte någon gång.

Drygt 29 procent av dem som ingår i undersökningen var inte anställda inom högskolesektorn under hela perioden och har därigenom haft färre tillfällen till att röra sig mellan svenska lärosäten.

Rörligheten mellan svenska lärosäten bland professorer, lektorer och adjunkter

År 2009 fanns det 5 114 professorer, 7 510 lektorer och 6 875 adjunkter anställda vid de svenska lärosätena. Drygt hälften av dessa, 52 procent, har varit anställda vid ett och samma lärosäte under hela perioden 2001–2009, en andel som varierar mellan personalgrupperna.

Av professorerna hade 62 procent varit anställda vid samma lärosäte under hela perioden (inte nödvändigtvis som professor, utan de kan ha haft annan form av anställning innan 2009). Bland lektorerna och adjunkterna var motsvarande andel lägre. Bland lektorerna hade, drygt hälften, 53 procent, varit anställda vid samma lärosäte under hela perioden och bland adjunkterna var andelen 44 procent.

Professorerna, med en genomsnittlig ålder på 57 år (median), är äldre än både lektorer och adjunkter, och har därför haft större möjligheter till att etablera sig vid ett visst lärosäte. Genomsnittsåldern bland lektorer och adjunkter är i stort sett den samma, 50 respektive 51 år.

De manliga professorerna hade i något större utsträckning än kvinnliga varit knutna till sitt nuvarande lärosäte (lärosäte 2009) under hela perioden, 63 respektive 57 procent. Detsamma gäller även lektorer och adjunkter, där motsvarande andelar är 57 respektive 47 procent bland lektorer och 51 respektive 38 procent bland adjunkter.

De som inte befunnit sig vid samma lärosäte under hela perioden har verkat utanför den svenska högskolesektorn eller, vilket denna analys fokuserar på, varit anställd vid ett annat svenskt lärosäte.

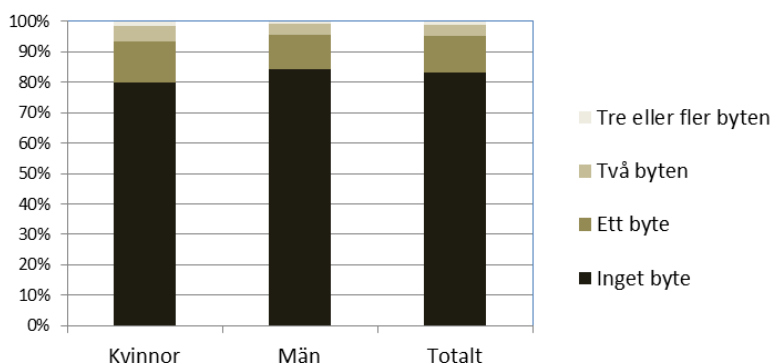
Byte av lärosäte

Totalt var det 17 procent som bytt lärosäte sedan 2001 bland anställda professorer, lektorer och adjunkter 2009. Det är vanligare att byta lärosäte bland professorer och lektorer än bland adjunkter.

Professorer

Av samtliga professorer 2009 hade 17 procent bytt lärosäte under de senaste åtta åren. De flesta av dem, 13 procent, har gjort endast ett byte, dvs. bytet till sitt nuvarande lärosäte.

Professorer. Antal lärosätesbyten under 2001–2009 bland anställda 2009.



Relativt fler kvinnliga än manliga professorer bytte lärosäte under perioden, 20 jämfört med 16 procent. De jämförelsevis äldre kvinnliga professorerna (50 år –) var något mer rörliga än de yngre (– 49 år), 21 jämfört med 18 procent.

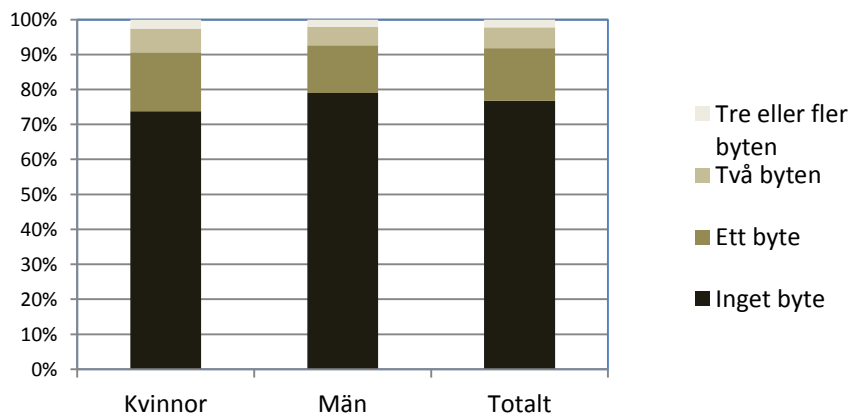
Av de 2 402 personer som anställdes som professor under perioden (och innan inte haft anställning som professor), var det 18 procent som bytt lärosäte från året innan.² Detta gäller både kvinnliga och manliga professorer. I vilken mån byte av lärosäte möjliggjort professorstiteln kan materialet dessvärre inte ge svar på.

² I de fall en person tillkommit under perioden, dvs. saknar tidigare uppgifter avseende tjänstekategori, så räknas inte detta som byte av tjänstekategori.

Lektorer

Bland lektorerna hade 23 procent bytt lärosäte under de senaste åtta åren, vilket är något fler än bland professorerna. De flesta av lektorerna, 15 procent, hade gjort endast ett byte, dvs. bytet till sitt nuvarande lärosäte.

Lektorer. Antal lärosätesbyten under 2001–2009 bland anställda 2009.



Precis som bland professorerna var det fler av kvinnorna än männen som hade bytt lärosäte under perioden, 26 respektive 21 procent. Det är emellertid de relativt yngre kvinnliga lektorerna (– 49 år), som varit rörliga, 34 procent mot 23 procent bland de äldre (50 år –). Bland kvinnliga professorer var rörligheten högre bland de äldre.

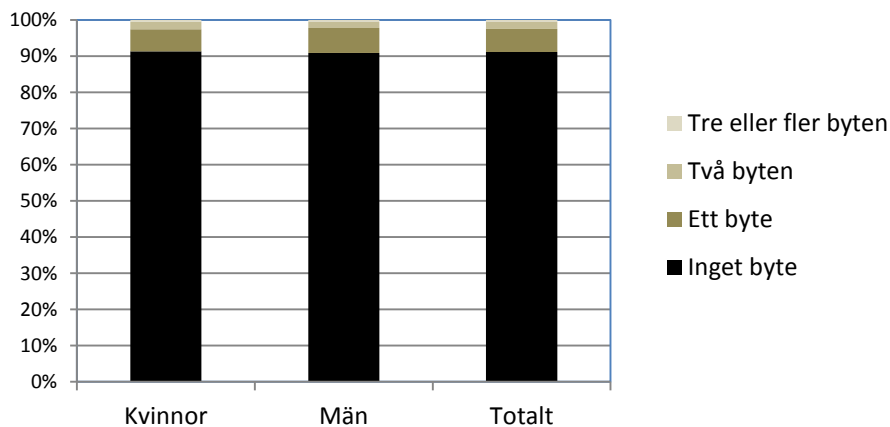
Vid anställningen som lektor (bland de som var lektorer 2009), hade 80 procent redan tidigare en anställning vid det aktuella lärosätet, medan 20 procent hade varit anställd vid ett annat lärosäte året innan. Här skiljer sig inte kvinnliga och manliga lektorer åt. Andelarna liknar dem bland professorerna, där motsvarande andelar var 82 respektive 18 procent.

Adjunkter

Nära nio procent av adjunkterna hade någon gång bytt lärosäte mellan 2001–2009. Jämfört med andelen bland professorer och lektorer är detta en klart lägre andel. Adjunkterna skiljer sig från professorer och lektorer då endast ett fåtal av dem har forskarutbildning (7 procent har en doktorsexamen). Detta innebär att de lärosäten som inte har haft forskarutbildning måste hämta forskarutbildad personal (inkl. professorer och lektorer) utifrån, medan det finns en möjlighet att rekrytera adjunkter från det egna lärosätet.

Till skillnad från professorer och lektorer, bland vilka kvinnorna var något mer rörliga, finns ingen skillnad mellan kvinnliga och manliga adjunkter.

Adjunkter. Antal lärosätesbyten under 2001 – 2009 bland anställda 2009.



Vi kunde ovan se att kvinnliga adjunkter i lägre grad än manliga hade varit anställda vid samma lärosäte under de senaste åtta åren, 38 respektive 51 procent. Detta kan alltså inte förklaras av att de i högre grad än män skulle ha rört sig mer mellan svenska lärosäten. Snarare är det så att relativt färre av de kvinnliga adjunkterna har befunnit sig inom högskolesektorn samtliga åtta år, 51 mot 63 procent bland männen, och därför helt enkelt inte kunnat vara anställda åtta år vid samma lärosäte.

Denna diskrepans kan i sin tur förklaras av att nytillskottet av adjunkter 2001–2009 främst bestod av kvinnor. Adjunkter är en personalkategori som minskade med nära 450 personer mellan 2001 och 2009, men det var enbart de manliga adjunkterna som minskade i antal. Antalet kvinnliga adjunkter låg kvar på ungefär samma nivå.

Rörligheten vid olika lärosäten

Då man ser på rörligheten vid olika lärosäten, bör man ha i minne att den rörlighet vi undersöker här, endast är en del av den rörlighet som förekommer och att utbyte av kunskaper, metoder etc. kan ske på andra sätt än att personer rör sig fysiskt mellan olika lärosäten.

Professorer

I genomsnitt hade 17 procent av professorerna 2009 bytt lärosäte (åtminstone en gång) under 2001–2009, en andel som varierar mellan olika lärosäten eftersom förutsättningarna för rörlighet skiljer sig mellan lärosätena. Ett tydligt exempel på detta är att lärosäten som expanderar ofta rekryterar anställda utifrån.

Högst är andelen som bytt lärosäte vid högskolorna i Borås, Gävle och Jönköping, samt vid Växjö och Örebro universitet. Gemensamt för dessa lärosäten är en betydande procentuell ökning av antalet professorer mellan 2001 och 2009.³ Vid högskolorna i Borås och Gävle samt vid Örebro universitet tredubblades antalet professorer. Eftersom dessa

³ Universitet & Högskolor, Högskoleverkets årsrapporter 2002–2010.

lärosäten antingen inte har forskarutbildning eller inte haft det under lång tid, kom många professorer från andra svenska lärosäten.

Professorer. Andel som bytt lärosäte 2001–2009 vid lärosäten med minst 30 anställda professorer 2009.

Lärosäte (med minst 30 anställda professorer 2009)	Antal professorer 2009	Antal som bytt lärosäte 2001–2009	Andel som bytt lärosäte 2001–2009
Högskolan i Borås	35	19	54%
Högskolan i Gävle	31	15	48%
Växiö universitet	74	33	45%
Högskolan i Jönköping	53	24	45%
Örebro universitet	93	41	44%
Mittuniversitetet	68	25	37%
Högskolan i Kalmar	38	14	37%
Mälardalens högskola	56	17	30%
Södertörns högskola	52	15	29%
Högskolan i Halmstad	31	9	29%
Blekinge tekniska högskola	33	8	24%
Malmö högskola	50	11	22%
Karlstads universitet	70	15	21%
Stockholms universitet	448	77	17%
Linköpings universitet	311	52	17%
Handelshögskolan i Stockholm	45	7	16%
Uppsala universitet	574	83	14%
Göteborgs universitet	557	78	14%
Umeå universitet	315	44	14%
Kungl. Tekniska högskolan	334	43	13%
Chalmers tekniska högskola	235	30	13%
Luleå tekniska universitet	119	15	13%
Karolinska institutet	401	48	12%
Kungl. Musikhögskolan i Stockholm	37	4	11%
Lunds universitet	665	56	8%
Sveriges lantbruksuniversitet	235	15	6%
Riket	5 114	851	17%

Rörligheten vid lärosätet påverkas även av i vilken grad personalens färdigheter och kunskaper är efterfrågade utifrån. Vissa av lärosätena, där rörligheten är lägre, har en viss inriktning, såsom Sveriges lantbruksuniversitet och Kungl. Musikhögskolan i Stockholm, något som kan göra det svårare att hitta ett liknande arbete utanför det egna lärosätet (åtminstone inom Sverige) för de anställda.

Lektorer

Beträffande lektorer som bytt lärosäte, är rörligheten högst vid Ersta Sköndal högskola, Södertörns högskola och Högskolan i Jönköping, där runt hälften av lektorerna 2009 bytt lärosäte sedan 2001.

Vid dessa lärosäten har antalet lektorer tydligt ökat. Vid högskolan i Jönköping fördubblades antalet lektorer mellan 2001 och 2009 – och många tycks sålunda vara rekryterade externt.

Lektorer. Andel som bytt lärosäte 2001 – 2009 vid lärosäten med minst 30 anställda lektorer 2009.

Lärosäte (med minst 30 anställda lektorer 2009)	Antal lektorer 2009	Antal som bytt lärosäte 2001–2009	Andel som bytt lärosäte 2001–2009
Frsta Sköndal högskola	38	21	55%
Södertörns högskola	195	99	51%
Högskolan i Önköping	125	62	50%
Högskolan i Halmstad	112	48	43%
Malmö högskola	241	102	42%
Växiö universitet	222	94	42%
Högskolan på Gotland	45	18	40%
Högskolan i Kalmar	116	45	39%
Högskolan Väst	99	38	38%
Mälardalens högskola	171	62	36%
Högskolan Dalarna	110	38	35%
Högskolan i Borås	109	37	34%
Högskolan Kristianstad	106	34	32%
Högskolan i Gävle	135	42	31%
Blekinge tekniska högskola	89	28	31%
Karlstads universitet	253	73	29%
Örebro universitet	185	53	29%
Stockholms universitet	578	163	28%
Högskolan i Skövde	89	23	26%
Mittuniversitetet	149	35	23%
Kungl. Musikhögskolan i Stockholm	36	8	22%
Karolinska institutet	185	36	19%
Uppsala universitet	508	92	18%
Linköpings universitet	500	83	17%
Göteborgs universitet	713	112	16%
Lunds universitet	771	112	15%
Kungl. Tekniska högskolan	231	30	13%
Luleå tekniska universitet	186	22	12%
Umeå universitet	617	59	10%
Konstfack	31	3	10%
Sveriges lantbruksuniversitet	103	8	8%
Chalmers tekniska högskola	297	22	7%
Riket	7 510	1 742	23%

Bland de lärosäten som har relativt många lektorer är rörligheten lägre bland dem med huvudsakligen teknisk inriktning (Chalmers tekniska högskola, Luleå tekniska universitet och Kungl. Tekniska högskolan). Undantaget är Blekinge tekniska högskola, där antalet lektorer ökade betydligt mellan 2001 och 2009. Även vid Umeå universitet och Sveriges lantbruksuniversitet var det relativt få av lektorerna som hade bytt lärosäte.

Adjunkter

Även om adjunkterna totalt sett inte tycks byta lärosäte så ofta, har rörligheten varit påtagligare vid vissa lärosäten. Vid tre lärosäten har mer än en femtedel av adjunkterna 2009 kommit från ett annat lärosäte under de senaste åtta åren – Södertörns högskola, Försvarshögskolan och Sophiahemmet högskola.

Vid Södertörns högskola ökade antalet adjunkter under perioden. Försvarshögskolan fick högskolestatus 1 januari 2008 och mellan 2008 och 2009 steg antalet adjunkter från 38 till 53. Även vid Sophiahemmet högskola har antalet adjunkter ökat, men notera att här baseras andelen på förhållandevis små tal.

Adjunkter. Andel som bytt lärosäte 2001–2009 vid lärosäten med minst 30 anställda adjunkter 2009.

Lärosäte (med minst 30 anställda adjunkter 2009)	Antal adjunkter 2009	Antal som bytt lärosäte 2001–2009	Andel som bytt lärosäte 2001–2009
Söderrörns högskola	93	25	27%
Försvarshögskolan	53	12	23%
Sophiahemmet Högskola	31	7	23%
Malmö högskola	340	59	17%
Högskolan i Skövde	114	17	15%
Högskolan Dalarna	232	32	14%
Karlstads universitet	277	35	13%
Stockholms universitet	374	47	13%
Kungl. Musikhögskolan i Stockholm	61	7	11%
Karolinska institutet	302	34	11%
Högskolan Kristianstad	182	20	11%
Högskolan i Halmstad	129	14	11%
Högskolan på Gotland	49	5	10%
Högskolan i Borås	188	18	10%
Örebro universitet	222	21	9%
Konstfack	36	3	8%
Kungl. Tekniska högskolan	205	17	8%
Högskolan i Jönköping	201	55	8%
Mälardalens högskola	242	20	8%
Röda Korsets Högskola	39	3	8%
Göteborgs universitet	473	36	8%
Högskolan i Gävle	194	14	7%
Högskolan i Kalmar	203	14	7%
Högskolan Väst	161	11	7%
Blekinge tekniska högskola	90	6	7%
Uppsala universitet	219	14	6%
Växiö universitet	230	13	6%
Luleå tekniska universitet	174	8	5%
Mittuniversitetet	185	8	4%
Lunds universitet	350	15	4%
Chalmers tekniska högskola	84	3	4%
Umeå universitet	423	15	4%
Linköpings universitet	349	9	3%
Sveriges lantbruksuniversitet	174	4	2%
Riket	6 625	650	9%

Vid Sveriges lantbruksuniversitet är det relativt få adjunkter (liksom professorer och lektorer) som bytt lärosäte.

År i sektorn under 2001–2009

Ett förhållande som kan variera mellan lärosäten är hur pass etablerade och stationära lärarna och forskarna var i den svenska högskolan under perioden. Här uppskattas detta genom antal år i sektorn under 2001–2009.

De professorer som varit anställda vid ett svenskt lärosäte vart och ett av åren 2001 – 2009 har bytt lärosäte i samma grad som dem som varit utanför sektorn under minst ett år, 17 procent i båda grupperna. Detta trots att den senare, något yngre gruppen teoretiskt sett haft färre möjligheter att byta lärosäte under perioden.

Bland professorerna totalt var det 80 procent som varit anställda vid ett svenskt lärosäte vart och ett av åren 2001 – 2009, en andel som vid de flesta lärosäten ligger däromkring (se tabell 1 i Bilaga). Det tycks inte finnas något klart samband mellan denna andel och professorernas rörlighet vid olika lärosäten. Bland de lärosäten som har lägre rörlighet är denna lägre oavsett om man varit anställd under samtliga år eller inte. Slutsatsen blir densamma också för lektorer och adjunkter.

Närliggande lärosäten

Nästa fråga att besvara är om det går att se några bestämda mönster i hur professorer, lektorer och adjunkter rört sig mellan lärosätena. Detta för att se om geografisk närhet påverkar rörligheten. Många bland dem vi studerar befinner sig i ett skede i livet (med barn och familj) där en flytt till ett nytt arbete på en ny ort kan vara alltför omständlig, medan ett nytt arbete på dagpendlingsavstånd troligtvis är mer rimligt.

Professorer

Om man studerar enskilda lärosäten går det inte att se några tydliga strömmar bland de 851 professorer som bytt lärosäte, i den meningen att ett större antal professorer rört sig mellan ett mindre antal lärosäten. Till exempel: de 78 professorer vid Göteborgs universitet som bytt lärosäte under perioden kom från 22 olika lärosäten, där Karolinska institutet var den största "givaren", 16 personer.

Ser man på det lärosäte som personen i fråga var anställd vid 2009 och lärosätet innan dess, finner man endast sju fall där åtminstone tio personer rört sig mellan två specifika lärosäten.

Professorer. Den mest förekommande rörligheten mellan två specifika lärosäten. Lärosäte 2009 och senaste lärosäte för anställning innan.

Från	Antal	Till
Karolinska institutet	16	Göteborgs universitet
Uppsala universitet	15	Stockholms universitet
Karolinska institutet	12	Uppsala universitet
Göteborgs universitet	11	Uppsala universitet
Chalmers tekniska högskola	11	Göteborgs universitet
Lunds universitet	10	Göteborgs universitet
Stockholms universitet	10	Uppsala universitet

Lektorer

Även bland de 1 752 lektorer som bytt lärosäte under perioden är det svårt att se några distinkta strömmar mellan enskilda lärosäten. 59 av de 102 lektorer som varit rörliga vid Malmö högskola kom från Lunds universitet, vilket är det tydligaste flödet av lektorer. Från Uppsala universitet har relativt många lektorer rört sig till Stockholms universitet och Södertörns högskola. Södertörns högskola har även erhållit relativt många av sina lektorer från Stockholms universitet.

Lektorer. Den mest förekommande rörligheten mellan två specifika lärosäten. Lärosäte 2009 och senaste lärosäte för anställning innan.

Från	Antal	Till
Lunds universitet	59	Malmö högskola
Stockholms universitet	36	Södertörns högskola
Uppsala universitet	30	Stockholms universitet
Lunds universitet	26	Växiö universitet
Uppsala universitet	21	Södertörns högskola
Malmö högskola	21	Lunds universitet
Lunds universitet	19	Högskolan i Halmstad

Adjunkter

Förutom att 38 adjunkter rört sig från Lunds universitet till Malmö högskola, är det också bland de 650 adjunkter som bytt lärosäte svårt att urskilja några tydliga flöden mellan olika lärosäten.

Adjunkter. Den mest förekommande rörligheten mellan två specifika lärosäten. Lärosäte 2009 och senaste lärosäte för anställning innan.

Från	Antal	Till
Lunds universitet	38	Malmö högskola
Mittuniversitetet	10	Umeå universitet
Röda korsets högskola	10	Karolinska institutet
Stockholms universitet	9	Södertörns högskola
Stockholms universitet	8	Örebro universitet

Tabellerna ovan gäller specifika lärosäten, men kanske blir bilden tydligare om man urskiljer närliggande lärosäten? Finns det tecken på att rörligheten särskilt sker mellan lärosäten som ligger förhållandevis nära varandra?

Sett till *antalet* professorer och lektorer var rörligheten jämförelsevis hög vid universiteten i Uppsala, Göteborg, Lund och Stockholm. För dessa fyra universitet ser vi närmare på varifrån professorerna respektive lektorerna kom. Adjunkterna lämnas utanför denna analys eftersom rörligheten bland dem var betydligt lägre.

Vi utgår här från att ungefär 10 mil är ett avstånd som kan anses vara ”relativt nära”, en sträcka möjlig för dagpendling. Om närhet till andra lärosäten har en avgörande betydelse för rörligheten så borde, åtminstone teoretiskt, andelen som bytt lärosäte vara högst vid Stockholms universitet (med många lärosäten relativt nära) och lägst vid Lunds universitet (med två lärosäten relativt nära, Malmö högskola och Högskolan Kristianstad). Uppsala universitet med närhet till bl.a. lärosätena i Stockholm skulle i sin tur ha relativt fler professorer och lektorer som bytt lärosäte än Göteborgs universitet som ligger relativt nära tre lärosäten.

Jämför man universiteten i Stockholm och Lund, som i detta avseende har de mest motsatta förhållandena, finner man att rörligheten var högre vid Stockholms universitet än vid Lunds universitet, både vad gäller professorer och lektorer. Rörligheten vid Uppsala och Göteborgs universitet hamnar däremellan och skiljer sig inte mycket från varandra.

Andelen som bytt lärosäte 2001–2009 av dem som var anställda 2009 som professorer respektive lektorer vid universiteten i Stockholm, Uppsala, Göteborg och Lund

	Andel professorer som bytt lärosäte	Andel lektorer som bytt lärosäte
Stockholms universitet	17%	28%
Uppsala universitet	14%	18%
Göteborgs universitet	14%	16%
Lunds universitet	8%	15%

En fråga som uppstår här är om Stockholms universitet, med högst andel professorer och lektorer som bytt lärosäte, främst rekryterat dessa från lärosäten som ligger förhållandevis nära? Och vad gäller för universiteten i Uppsala, Göteborg och Lund: kommer förhållandevis många av professorerna och lektorerna från närliggande lärosäten? Frågor som ska försökas besvaras i följande avsnitt.

Stockholms universitet

Av de fyra universiteten vi studerar närmare, är det Stockholms universitet som har flest närliggande lärosäten. I Stockholmsområdet ligger bl.a. Karolinska institutet, Kungl. Tekniska högskolan, Handelshögskolan i Stockholm och Södertörns högskola. Uppsala universitet och Mälardalens högskola (Eskilstuna och Västerås) ligger på ungefär 10 mils avstånd. I Uppsala finns också en stor del av Sveriges lantbruksuniversitet.

Av dem som var professorer 2009 hade 77 personer kommit till Stockholms universitet mellan 2001–2009, varav 58 procent (45 personer) kom från de förhållandevis närliggande lärosätena, framför allt från Uppsala universitet (15 personer).

Antal professorer respektive lektorer som kommit till Stockholms universitet 2001–2009.

Professorer		Lektorer	
Till Stockholms universitet från:		Till Stockholms universitet från:	
Uppsala universitet*	15	Uppsala universitet	30
Lunds universitet	8	Lärarhögskolan i Stockholm	27
Kunl. Tekniska	7	Linköpings universitet	14
Karolinska institutet	6	Karolinska institutet	13
Södertörns högskola	6	Södertörns högskola	12
Örebro universitet	4	Kunl. Tekniska högskolan	9
Göteborgs universitet	3	Lunds universitet	9
Linköpings universitet	3	Mälardalens högskola	8
Handelshögskolan i	3	Göteborgs universitet	7
Mälardalens högskola	3	Örebro universitet	7
Växjö universitet	3	Mittuniversitetet	5
Karlstads universitet	3	Umeå universitet	4
Lärarhögskolan i Stockholm	2	Handelshögskolan i Stockholm	3
Umeå universitet	2	Högskolan i Gävle	3
Mittuniversitetet	2	Växjö universitet	3
Sveriges lantbruksuniversitet	1	Karlstads universitet	2
Högskolan Kristianstad	1	Luleå tekniska universitet	2
Chalmers tekniska högskola	1	Ersta Sköndal högskola	1
Dans- och	1	Högskolan Dalarna	1
Högskolan i Kalmar	1	Högskolan i Halmstad	1
Högskolan på Gotland	1	Sveriges lantbruksuniversitet	1
Sophiahemmet Högskola	1	Teaterhögskolan i Stockholm	1
Totalt	77	Totalt	164

*De lärosäten som ligger förhållandevis nära Stockholms universitet är **fetmarkerade**.

Bland de 164 lektorer som kommit till Stockholms universitet hade 64 procent (104 personer) kommit från de förhållandevis närliggande lärosätena. Även bland lektorerna var det många som kommit från Uppsala universitet (30 personer), men många hade också

kommit från Lärarhögskolan Stockholm (och här rör det sig inte om att Lärarhögskolan införlivades i Stockholms universitet 2008).

Uppsala universitet

Uppsala universitet ligger längre bort från andra lärosäten än Stockholms universitet. Riktigt nära finns Sveriges lantbruksuniversitet, som till stora delar är placerat i Uppsala. På ungefär 10 mils avstånd finns lärosätena i Stockholm, Mälardalens högskola (Eskilstuna och Västerås) samt Högskolan i Gävle.

Av dem som var professorer 2009 hade 83 personer kommit till Uppsala universitet mellan 2001–2009, varav drygt hälften (42 personer) kom från de förhållandevis närliggande lärosätena, framförallt från Karolinska institutet och Stockholms universitet.

Av lektorerna hade också drygt hälften (49 av 92 personer) kommit från ett förhållandevis närliggande lärosäte, framförallt Stockholms universitet (16 personer).

Antal professorer respektive lektorer som kommit till Uppsala universitet 2001–2009.

<u>Professorer</u>		<u>Lektorer</u>	
<u>Till Uppsala universitet från:</u>		<u>Till Uppsala universitet från:</u>	
Karolinska institutet*	12	Stockholms universitet	16
Göteborgs universitet	11	Lunds universitet	12
Stockholms universitet	10	Högskolan i Gävle	6
Lunds universitet	8	Karolinska institutet	6
Kungl. Tekniska högskolan	6	Mälardalens högskola	6
Linköpings universitet	5	Örebro universitet	6
Handelshögskolan i Stockholm	4	Kungl. Tekniska högskolan	5
Luleå tekniska universitet	4	Göteborgs universitet	4
Umeå universitet	4	Sveriges lantbruksuniversitet	4
Mälardalens högskola	3	Södertörns högskola	4
Sveriges lantbruksuniversitet	3	Umeå universitet	4
Södertörns högskola	3	Högskolan Dalarna	3
Mittuniversitetet	2	Linköpings universitet	3
Blekinge tekniska högskola	1	Högskolan i Jönköping	2
Högskolan Dalarna	1	Malmö högskola	2
Högskolan i Gävle	1	Mittuniversitetet	2
Högskolan i Jönköping	1	Chalmers tekniska högskola	1
Högskolan Kristianstad	1	Handelshögskolan i Stockholm	1
Malmö högskola	1	Högskolan i Borås	1
Växjö universitet	1	Högskolan i Kalmar	1
Örebro universitet	1	Karlstads universitet	1
		Luleå tekniska universitet	1
		Teologiska Högskolan, Stockholm	1
Totalt	83	Totalt	92

* De lärosäten som ligger förhållandevis nära Uppsala universitet är **fetmarkerade**.

Göteborgs universitet

Göteborgs universitet ligger längre ifrån andra lärosäten, jämfört med universiteten i Uppsala och Stockholm. Chalmers tekniska högskola ligger i staden och Högskolan i Borås och Högskolan Väst (Trollhättan) ligger drygt på sex respektive sju mils avstånd.

Av dem som var professorer 2009 hade 78 personer kommit till Göteborgs universitet mellan 2001–2009, varav 17 procent (13 personer) kom från de förhållandevis närliggande lärosätena, framförallt från Chalmers tekniska högskola (11 personer), vilket är ungefär lika många som från andra större lärosäten. Framförallt kom många från Karolinska institutet (16 personer).

Antal professorer respektive lektorer som kommit till Göteborgs universitet 2001–2009.

Professorer		Lektorer	
Till Göteborgs universitet från:		Till Göteborgs universitet från:	
Karolinska institutet	16	Högskolan Väst	16
Chalmers tekniska högskola*	11	Chalmers tekniska	12
Lunds universitet	10	Högskolan i Skövde	11
Uppsala universitet	8	Högskolan i Borås	10
Umeå universitet	6	Uppsala universitet	10
Stockholms universitet	5	Lunds universitet	8
Högskolan i Lönköping	3	Stockholms universitet	7
Mittuniversitetet	2	Högskolan i Halmstad	6
Blekinge tekniska högskola	2	Umeå universitet	6
Högskolan i Borås	2	Växjö universitet	6
Karlstads universitet	2	Högskolan i Lönköping	3
Kungl. Tekniska högskolan	1	Linköpings universitet	3
Linköpings universitet	1	Malmö högskola	3
Handelshögskolan i Stockholm	1	Karolinska institutet	2
Luleå tekniska universitet	1	Sveriges lantbruksuniversitet	2
Högskolan Kristianstad	1	Blekinge tekniska högskola	1
Malmö högskola	1	Högskolan Kristianstad	1
Örebro universitet	1	Karlstads universitet	1
Hälsö högskolan i Lönköping	1	Luleå tekniska universitet	1
Högskolan i Skövde	1	Mittuniversitetet	1
Konstfack	1	Södertörns högskola	1
Kungl. Musikhögskolan i Stockholm	1	Örebro universitet	1
Totalt	78	Totalt	112

* De lärosäten som ligger förhållandevis nära Göteborgs universitet är **fetmarkerade**.

Av de 112 lektorerna som kommit till Göteborgs universitet under perioden, hade 34 procent (38 personer) kommit från ett närliggande lärosäte, framförallt Högskolan Väst (16 personer). Från var och ett av dessa lärosäten kom det sålunda fler lektorer än från många andra större lärosäten.

Lunds universitet

Av de fyra lärosäten vi här jämför, är Lunds universitet det lärosäte som ligger längst bort från de omgivande lärosätena. Av de svenska lärosätena ligger Malmö högskola närmast, på ungefär två mils avstånd, medan Högskolan i Kristianstad finns på cirka åtta mils avstånd. Eftersom denna undersökning begränsar sig till rörlighet inom landet, lämnas utbytet med Köpenhamns universitet, som ligger på pendlingsavstånd, utan hänseende.

Av de 56 professorerna som kommit till Lunds universitet under 2001–2009, hade 18 procent (10 personer) kommit från ett närliggande lärosäte. 7 professorer kom från Malmö högskola, dvs. lika många eller fler än från andra större lärosäten och 3 professorer kom från Högskolan Kristianstad.

Antal professorer respektive lektorer som kommit till Lunds universitet 2001–2009 och från vilket lärosäte.

<u>Professorer</u>		<u>Lektorer</u>	
<u>Till Lunds universitet från:</u>		<u>Till Lunds universitet från:</u>	
Göteborgs universitet	9	Malmö högskola	21
Uppsala universitet	7	Göteborgs universitet	12
Malmö högskola	7	Högskolan Kristianstad	12
Chalmers tekniska högskola	7	Linköpings universitet	10
Karolinska institutet	4	Växjö universitet	8
Linköpings universitet	4	Stockholms universitet	7
Umeå universitet	3	Uppsala universitet	6
Högskolan Kristianstad	3	Högskolan i Halmstad	4
Växjö universitet	3	Högskolan i Kalmar	4
Stockholms universitet	2	Kunsk. Tekniska högskolan	4
Sveriges lantbruksuniversitet	1	Umeå universitet	4
Mittuniversitetet	1	Blekinge tekniska högskola	3
Högskolan i Jönköping	1	Högskolan i Jönköping	3
Örebro universitet	1	Högskolan Väst	2
Högskolan i Halmstad	1	Mittuniversitetet	2
Karlstads universitet	1	Södertörns högskola	2
Kunsk. Musikhögskolan i Stockholm	1	Chalmers tekniska högskola	1
		Ersta Sköndal högskola	1
		Högskolan i Skövde	1
		Högskolan på Gotland	1
		Kunsk. Konsthögskolan	1
		Röda Korsets Högskola	1
		Sveriges lantbruksuniversitet	1
		Örebro universitet	1
Totalt	56	Totalt	112

* De lärosäten som ligger förhållandevis nära Lunds universitet är **fetmarkerade**.

Att närhet har betydelse för rörlighet framgår tydligt bland lektorerna vid Lunds universitet. Många av lektorerna som varit rörliga, 33 av 112 personer eller 29 procent, kom från Malmö högskola (21 personer) eller Högskolan Kristianstad (12 personer).

Sammanfattningsvis: inte oväntat tycks rörligheten underlättas av att lärosäten ligger geografiskt nära varandra, eftersom de som är rekryterade från ett närliggande lärosäte ofta är överrepresenterade. I vilken grad det rör sig om personer som pendlar över dagen eller faktiskt flyttar, kan undersökningen dock inte svara på.

Lärosäte för examen

Avslutningsvis ser vi på andelen som har sin högsta examen vid det lärosäte de är verksamma vid. Detta är inget renodlat mått på (o)rörlighet, utan inkluderar även personer som återvänt till "sitt" lärosäte.

Drygt hälften av professorerna hade sin högsta examen från samma lärosäte som de var verksamma vid (kvinnor 49 procent, män 51 procent). Liksom professorerna, har drygt hälften av lektorerna sin högsta examen från samma lärosäte som de är verksamma vid (kvinnor 52 procent, män 50 procent).

Eftersom så gott som alla professorer och lektorer har en forskarutbildning, är andelen hög vid de lärosäten som haft en sådan utbildning under en längre tid.

Drygt fyra av tio adjunkter har sin högsta examen från samma lärosäte som de är verksamma vid (kvinnor 43 procent, män 40 procent).

Några lärosäten har emellertid en högre andel "egenproducerade" adjunkter – Sveriges lantbruksuniversitet samt Lunds och Göteborgs universitet.

Andel bland professorer, lektorer och adjunkter som har sin högsta examen från detsamma vid olika lärosäten.

Lärosäte	Andel vid lärosätet som har sin högsta examen från detsamma		
	Professorer	Lektorer	Adjunkter
Lunds universitet	70%	81%	73%
Göteborgs universitet	68%	82%	67%
Karolinska institutet	64%	74%	50%
Uppsala universitet	64%	75%	60%
Umeå universitet	63%	83%	74%
Stockholms universitet	55%	67%	40%
Sveriges lantbruksuniversitet	52%	72%	83%
Kungl. Tekniska högskolan	51%	62%	45%
Chalmers tekniska högskola	51%	58%	43%
Handelshögskolan i Stockholm	49%		
Luleå tekniska universitet	48%	67%	42%
Linköpings universitet	47%	69%	63%
Kungl. Musikhögskolan i Stockholm	24%	25%	49%
Malmö högskola	2%	6%	16%
Högskolan i Jönköping	2%	13%	25%
Mälardalens högskola	2%	9%	29%
Växjö universitet	1%	23%	37%
Blekinge tekniska högskola	0%	30%	24%
Högskolan i Borås	0%	1%	23%
Högskolan i Gävle	0%	0%	19%
Högskolan i Halmstad	0%	1%	26%
Högskolan i Kalmar	0%	7%	34%
Högskolan Väst	0%	1%	17%
Karlstads universitet	0%	29%	36%
Mittuniversitetet	0%	11%	33%
Södertörns högskola	0%	1%	9%
Örebro universitet	0%	30%	42%
Ersta Sköndal högskola		0%	
Försvarshögskolan			0%
Högskolan Dalarna		0%	20%
Högskolan i Skövde		9%	25%
Högskolan Kristianstad		0%	22%
Högskolan på Gotland		0%	14%
Konstfack		32%	22%
Röda Korsets Högskola			8%
Sophiahemmet Högskola			6%
Riket	50%	51%	41%

¹ Andelar redovisas endast då det finns minst 30 anställda per tjänstekategori och lärosäte.

Slutkommentar

Av dem som var anställda 2009 som professorer eller lektorer hade ungefär en av fem någon gång bytt lärosäte (inom Sverige) mellan 2001–2009. Om detta är mycket eller litet är svårt att besvara.

Det talas ofta om att främja och stimulera rörligheten mellan lärosäten. Däremot anges i diskussionen inte vilken nivå rörligheten bör ligga på för att anses vara tillfredsställande.

Om man ser på rörlighet mellan svenska lärosäten som ett sätt att öppna upp för nya influenser och motverka invanda mönster och intellektuell isolering etc. måste man komma ihåg att detta endast är ett av många sätt som nya influenser kan överföras. Kan det vara så att den rörlighet vi ser, i stort är balanserad utifrån de förhållanden och förutsättningar som råder?

Bilaga

Tabellen nedan visar andelen professorer som *inte* varit anställd respektive varit anställd vid ett svenskt lärosäte samtliga år under perioden 2001–2009. Detta för lärosäten med minst 30 anställda professorer 2009. Därutöver visas andelen som bytt lärosäte inom respektive grupp, samt totalt.

Vid högskolan i Borås var det 40 procent av professorerna som *inte* varit anställd under samtliga år och 21 procent av dessa hade bytt lärosäte under 2001–2009. Motsvarande andel bland dem som varit anställd samtliga år var 76 procent.

Mest vanligt bland lärosätena är att förhållandet mellan dem som *inte* varit anställd respektive varit anställda samtliga år ligger nära det för riket, 20 respektive 80 procent. Även om det finns undantag, så är rörligheten någorlunda lika i båda grupperna – vid de lärosäten där rörligheten är lägre, är den lägre i båda grupperna. Totalt sett i riket är andelen som bytt lärosäte 17 procent i båda grupperna.

Resonemanget ovan gäller även lektorer och adjunkter.

Tabell 1. Professorer. Andel som *inte* varit anställd respektive varit anställd vid ett svenskt lärosäte samtliga år under perioden 2001–2009, samt andelen som bytt lärosäte inom respektive grupp under perioden.

Lärosäte (med minst 30 anställda professorer 2009)	Andel ej anställd/anställd vid svenskt lärosäte samtliga år 2001–2009	Andel som bytt lärosäte		Totalt
		Ej anställd samtliga år 2001–2009	Anställd samtliga år 2001–2009	
Högskolan i Borås	40% / 60%	21% ¹	76%	54%
Högskolan i Gävle	26% / 74%		48%	48%
Högskolan i Jönköping	30% / 70%	31%	51%	45%
Växjö universitet	24% / 76%	17%	54%	45%
Örebro universitet	22% / 78%	45%	44%	44%
Högskolan i Kalmar	16% / 84%		38%	37%
Mittuniversitetet	21% / 79%	21%	41%	37%
Mälardalens högskola	45% / 55%	20%	39%	30%
Högskolan i Halmstad	23% / 77%		29%	29%
Södertörns högskola	17% / 83%		26%	29%
Blekinge tekniska högskola	18% / 82%		19%	24%
Malmö högskola	20% / 80%	0%	28%	22%
Karlstads universitet	20% / 80%	21%	21%	21%
Stockholms universitet	16% / 84%	15%	18%	17%
Linköpings universitet	15% / 85%	19%	16%	17%
Handelshögskolan i Stockholm	20% / 80%		14%	16%
Uppsala universitet	19% / 81%	18%	14%	14%
Göteborgs universitet	22% / 78%	19%	13%	14%
Umeå universitet	15% / 85%	21%	13%	14%
Kungl. Tekniska högskolan	21% / 79%	7%	14%	13%
Chalmers tekniska högskola	19% / 81%	18%	12%	13%
Luleå tekniska universitet	21% / 79%	12%	13%	13%
Karolinska institutet	25% / 75%	13%	12%	12%
Kungl. Musikhögskolan i Stockholm	11% / 89%		12%	11%
Lunds universitet	18% / 82%	9%	8%	8%
Sveriges lantbruksuniversitet	13% / 87%	7%	6%	6%
Riket	20% / 80%	17%	17%	17%

¹ Andelar beräknade på färre än tio personer redovisas ej.

Tabell 2. Lektorer. Andel som *inte* varit anställd respektive varit anställd vid ett svenskt lärosäte samtliga år under perioden 2001–2009, samt andelen som bytt lärosäte inom respektive grupp under perioden.

Lärosäte (med minst 30 anställda lektorer 2009)	Andel ej anställd/anställd vid svenskt lärosäte samtliga år 2001–2009	Andel som bytt lärosäte		Totalt
		Ej anställd samtliga år 2001–2009	Anställd samtliga år 2001–2009	
Ersta Sköndal högskola	29% / 71%	36%	63%	55%
Södertörns högskola	31% / 69%	57%	48%	51%
Högskolan i Jönköping	24% / 76%	37%	54%	50%
Högskolan i Halmstad	31% / 69%	54%	38%	43%
Växjö universitet	26% / 74%	46%	41%	42%
Malmö högskola	22% / 78%	43%	42%	42%
Högskolan på Gotland	47% / 53%	33%	46%	40%
Högskolan i Kalmar	15% / 85%	41%	38%	39%
Högskolan Väst	21% / 79%	43%	37%	38%
Mälardalens högskola	20% / 80%	31%	38%	36%
Högskolan Dalarna	25% / 75%	44%	31%	35%
Högskolan i Borås	24% / 76%	46%	30%	34%
Högskolan Kristianstad	9% / 91%	60%	29%	32%
Blekinge tekniska högskola	21% / 79%	26%	33%	31%
Högskolan i Gävle	19% / 81%	15%	35%	31%
Karlstads universitet	18% / 82%	29%	29%	29%
Örebro universitet	19% / 81%	22%	30%	29%
Stockholms universitet	24% / 76%	28%	28%	28%
Högskolan i Skövde	19% / 81%	47%	21%	26%
Mittuniversitetet	25% / 75%	35%	20%	23%
Kungl. Musikhögskolan i Stockholm	17% / 83%	1	23%	22%
Karolinska institutet	34% / 66%	19%	20%	19%
Uppsala universitet	21% / 79%	19%	18%	18%
Linköpings universitet	21% / 79%	18%	16%	17%
Göteborgs universitet	22% / 78%	13%	16%	16%
Lunds universitet	21% / 79%	15%	14%	15%
Kungl. Tekniska högskolan	16% / 84%	17%	12%	13%
Luleå tekniska universitet	16% / 84%	20%	10%	12%
Konstfack	52% / 48%	19%	0%	10%
Umeå universitet	23% / 77%	16%	8%	10%
Sveriges lantbruksuniversitet	10% / 90%		9%	8%
Chalmers tekniska högskola	10% / 90%	7%	7%	7%
Riket	22% / 78%	25%	23%	23%

¹ Andelar beräknade på färre än tio personer redovisas ej.

Tabell 3. Adjunkter. Andel som *inte* varit anställd respektive varit anställd vid ett svenskt lärosäte samtliga år under perioden 2001–2009, samt andelen som bytt lärosäte inom respektive grupp under perioden.

Lärosäte (med minst 30 anställda adjunkter 2009)	Andel ej anställd/anställd vid svenskt lärosäte samtliga år 2001–2009	Andel som bytt lärosäte		Totalt
		Ej anställd samtliga år 2001–2009	Anställd samtliga år 2001–2009	
Högskolan i Jönköping	43% / 57%	7%	43%	27%
Södertörns högskola	54% / 46%	26%	28%	27%
Försvarshögskolan	89% / 11%	13%	1	23%
Sophiahemmet Högskola	65% / 35%	20%	27%	23%
Malmö högskola	55% / 45%	13%	22%	17%
Högskolan i Skövde	50% / 50%	18%	12%	15%
Högskolan Dalarna	50% / 50%	11%	17%	14%
Karlstads universitet	40% / 60%	3%	19%	13%
Stockholms universitet	38% / 62%	10%	14%	13%
Kungl. Musikhögskolan i Stockholm	43% / 57%	12%	11%	11%
Karolinska institutet	53% / 47%	11%	12%	11%
Högskolan Kristianstad	49% / 51%	8%	14%	11%
Högskolan i Halmstad	37% / 63%	4%	15%	11%
Högskolan på Gotland	61% / 39%	0%	26%	10%
Högskolan i Borås	44% / 56%	8%	10%	10%
Örebro universitet	41% / 59%	7%	12%	9%
Konstfack	58% / 42%	10%	7%	8%
Kungl. Tekniska högskolan	23% / 77%	10%	8%	8%
Mälardalens högskola	45% / 55%	11%	6%	8%
Röda Korsets Högskola	87% / 13%	6%		8%
Göteborgs universitet	42% / 58%	9%	7%	8%
Högskolan i Gävle	46% / 54%	3%	10%	7%
Högskolan i Kalmar	53% / 47%	5%	9%	7%
Högskolan Väst	53% / 47%	9%	4%	7%
Blekinge tekniska högskola	42% / 58%	3%	10%	7%
Uppsala universitet	37% / 63%	6%	6%	6%
Växjö universitet	53% / 47%	7%	5%	6%
Luleå tekniska universitet	49% / 51%	6%	3%	5%
Mittuniversitetet	41% / 59%	7%	3%	4%
Lunds universitet	25% / 75%	5%	4%	4%
Chalmers tekniska högskola	23% / 77%	0%	5%	4%
Umeå universitet	38% / 62%	3%	4%	4%
Linköpings universitet	40% / 60%	2%	3%	3%
Sveriges lantbruksuniversitet	40% / 60%	4%	1%	2%
Riket	44% / 56%	8%	10%	9%

¹ Andelar beräknade på färre än tio personer redovisas ej.