

Statistisk analys

Lena Eriksson
Analysavdelningen

08-5630 8671
lena.eriksson@hsv.se
www.hsv.se

2012-12-18 2012/14

Färre helårsstudenter läsåret 2011/12

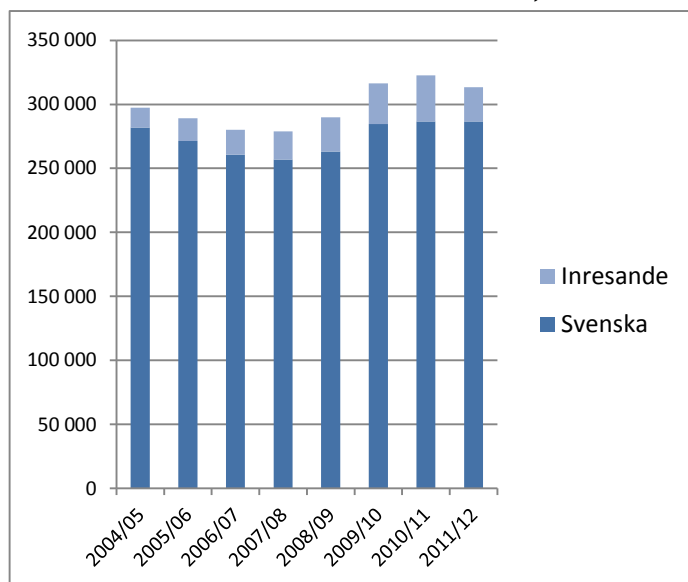
Antalet helårsstudenter vid landets universitet och högskolor minskade läsåret 2011/12 med 9 000. Så gott som hela minskningen avser inresande studenter medan antalet svenska helårsstudenter var nästan oförändrat. Minskningen av inresande studenter – vilket är en effekt av införandet av studieavgifter för så kallade tredjelandsstudenter – medförde att inresande studenter inom masterprogram, mätt i helårsstudenter, minskade med 30 procent och inom magisterprogram med nästan 50 procent. För första gången sedan läsåret 2004/05 minskade antalet svenska helårsstudenter 2011/12 inom fristående kurser på distans.

Uppgifterna i denna analys avser helårsstudenter från och med läsåret 2004/05 som är det första läsåret med redovisning av helårsstudenter fördelade på olika kategorier, exempelvis studieformer. Helårsstudenter är registrerade studenter omräknade till helårsekvivalenter, det vill säga antalet registrerade studenter under läsåret multiplicerade med de högskolepoäng de varit registrerade för under läsåret, dividerat med 60.

Antalet helårsstudenter minskade läsåret 2011/12 – men minskningen avser framför allt inresande studenter

Antalet helårsstudenter i svensk högskoleutbildning läsåret 2011/12 var 313 500 vilket innebär en minskning med cirka 9 000 jämfört med föregående läsår. Dessförinnan hade antalet ökat tre år i rad. Störst var ökningen läsåret 2009/10 då helårsstudenterna ökade med cirka 26 500, bland annat beroende på det kraftigt försämrade läget på arbetsmarknaden, stora ungdomskullar som lämnade gymnasieskolan och en tillfällig utökning av antalet platser med 10 000 under åren 2010 och 2011. Före den ökning av antalet helårsstudenter som inleddes 2008/09 hade antalet minskat tre år i rad.

Antalet helårsstudenter 2004/05 – 2011/12, svenska och inresande



Det senaste läsåret, 2011/12, minskade alltså antalet helårsstudenter – med cirka 9 000. I stort sett beror hela minskningen på att inresande studenter minskade, vilket huvudsakligen beror på införandet av studieavgifter den 1 juli 2011 för studenter från länder utanför EU/EES och Schweiz, så kallade tredjelandsstudenter. Minskningen innebär att antalet inresande studenter, mätt i helårsstudenter, är nere på samma nivå som läsåret 2008/09. Antalet svenska helårsstudenter är 13 500 fler läsåret 2011/12 jämfört med läsåret 2008/09 och i stort sett oförändrat i förhållande till läsåret 2010/11.

Antalet helårsstudenter totalt samt fördelade på svenska och inresande, läsåren 2009/10, 2010/11 och 2011/12

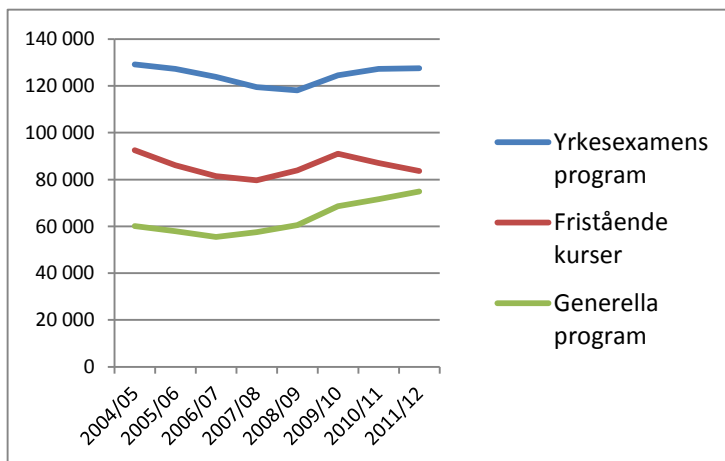
	2008/09	2009/10	2010/11	2011/12	Förändring 10/11-11/12
Svenska	263 028	284 689	286 629	286 527	-102
Inresande	26 904	31 696	35 897	26 974	-8 923
Totalt	289 932	316 385	322 526	313 501	-9 025

Helårsstudenter inom fristående kurser minskar

Antalet svenska helårsstudenter läsåret 2011/12 var drygt 286 500. Studier inom yrkesexamensprogram är vanligast bland svenska studenter. Näst vanligast är studier inom fristående kurser och därefter kommer studier inom program som leder till generella examina.

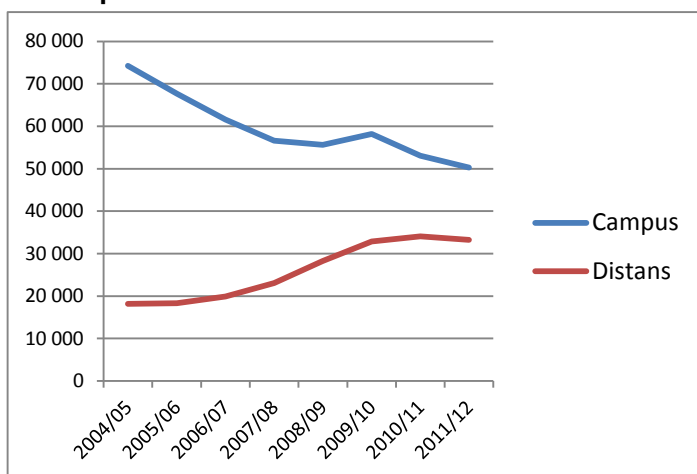
Med början läsåret 2007/08 har antalet helårsstudenter inom generella program ökat årligen och var läsåret 2011/12 nästan 20 000 fler än läsåret 2006/07. Antalet helårsstudenter inom fristående kurser har både minskat och ökat och återigen minskat sedan 2004/05.

Antal helårsstudenter inom yrkesexamensprogram, generella program samt fristående kurser, exkl. inresande studenter



Delar man upp helårsstudenterna inom fristående kurser i campusstudenter och distansstudenter har dessa två kategorier utvecklats på helt olika sätt. Mellan läsåren 2004/05 och 2011/12 har antalet helårsstudenter inom fristående kurser på campus minskat med 24 000, medan antalet helårsstudenter inom fristående kurser på distans har ökat med 15 000 under samma period. Lsåret 2011/12 minskade helårsstudenter inom fristående kurser på distans för första gången sedan läsåret 2004/05.

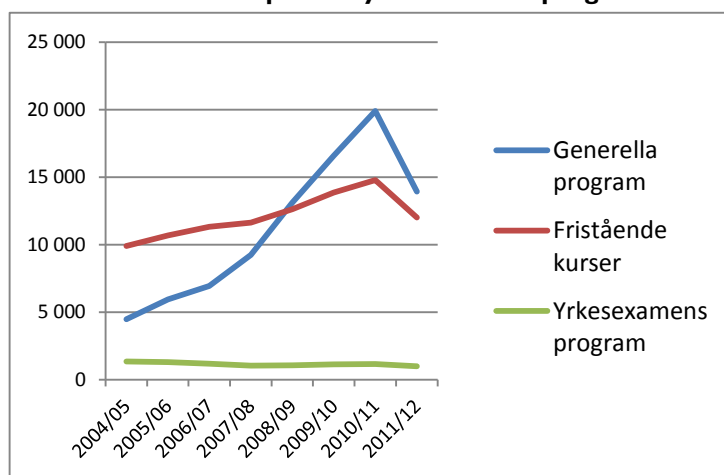
Helårsstudenter, exklusive inresande, inom fristående kurser på campus respektive distans perioden 2004/05–2011/12



Inresande masterstudenter minskar kraftigt

Antalet inresande helårsstudenter var läsåret 2011/12 närmare 27 000. Före läsåret 2008/09 var studier inom fristående kurser vanligast bland inresande studenter, mätt i helårsstudenter. Sedan läsåret 2008/09 har dock studier inom generella program varit den vanligaste studieformen bland inresande studenter. Den viktigaste förklaringen till detta är reformen av den svenska utbildnings- och examensstrukturen 2007 då bland annat den avancerade nivån infördes och masterexamen tillkom som en ny examen i den svenska högskoleutbildningen.

Antal inresande studenter, mätt i helårsstudenter, inom generella program, fristående kurser respektive yrkesexamensprogram läsåren 2004/05–2011/12



Alltsedan masterexamen introducerades har de inresande studenterna dominerat inom masterprogrammen. Men införandet av studieavgifter läsåret 2011/12 medförde en dramatisk minskning av antalet inresande studenter totalt, och särskilt inom masterprogram.

De inresande studenterna, mätt i helårsstudenter, minskade med närmare 9 000 läsåret 2011/12. Två tredjedelar av minskningen avsåg helårsstudenter inom generella program, varav merparten gällde magister- och masterprogram. Läsåret 2011/12 minskade således antalet inresande helårsstudenter inom masterprogram med 4 200, eller cirka 30 procent, och antalet helårsstudenter inom magisterprogram minskade med 1 100 eller nästan 50 procent.

Samtidigt ökade de svenska helårsstudenterna inom såväl magister- som masterprogram. Detta innebär att de svenska helårsstudenterna var fler än de inresande inom magisterprogram läsåret 2011/12, medan de inresande studenterna, trots den kraftiga minskningen, fortfarande var fler än de svenska inom masterprogram detta läsår.

Helårsstudenter inom magister- och masterprogram de tre senaste läsåren fördelade på inresande och svenska studenter

Inresande	2009/10	2010/11	2011/12	Förändring	
				10/11-11/12	%
Magisterprogram	2 249	2 304	1 197	-1 106	-48
Masterprogram	11 588	14 130	9 926	-4 204	-30
Svenska					
Magisterprogram	1 630	1 665	1 862	196	12
Masterprogram	6 180	7 582	9 118	1 536	20

Minskningen av inresande studenter gäller nästan alla lärosäten. Vid lärosäten med stor teknisk utbildning har minskningen av inresande studenter, mätt i helårsstudenter, i de flesta fall varit stor, eftersom det tekniska området varit det vanligaste ämnesområdet bland dessa studenter.

Minskning läsåret 2011/12 av inresande studenter, mätt i helårsstudenter, vid lärosäten som hade mer än 1 000 inresande helårsstudenter läsåret 2010/11

	2010/11	2011/12	Minskning	%
Mälardalens högskola	1 094	668	-426	-39
Linköpings universitet	2 542	1 704	-837	-33
Blekinge tekniska högskola	1 476	997	-479	-32
Kungl. Tekniska högskolan	3 725	2 830	-895	-24
Göteborgs universitet	2 018	1 553	-464	-23
Chalmers tekniska högskola	1 509	1 170	-338	-22
Umeå universitet	1 524	1 192	-332	-22
Uppsala universitet	2 770	2 174	-597	-22
Stockholms universitet	2 350	2 017	-333	-14
Högskolan i Jönköping	1 098	983	-115	-10
Lunds universitet	3 489	3 242	-247	-7

Civilingenjörsprogram ökade mest och lärarprogram minskade mest

Antalet helårsstudenter totalt inom yrkesexamensprogram var i stort sett oförändrat 2011/12 jämfört med läsåret innan. Det var betydligt fler program där antalet helårsstudenter ökade än minskade samtidigt som en kategori program minskade påtagligt, nämligen lärarprogram. Antalet helårsstudenter på lärarprogram minskade med drygt 2 000.

Antal helårsstudenter inom de yrkesexamensprogram som ökade med mer än 100 helårsstudenter mellan läsåren 2010/11 och 2011/12

Program	2009/10	2010/11	2011/12	Ökning	
				10/11-11/12	%
Civilingenjörs-	22 335	22 645	23 310	665	3
Högskoleingenjörs-	9 240	9 828	10 337	508	5
Läkar-	6 052	6 406	6 721	315	5
Civilekonom-	5 486	6 748	7 018	270	4
Psykolog-	2 544	2 639	2 846	206	8
Biomedicinsk analytiker-	966	1 051	1 212	161	15
Jur.kand-/jurist-	6 532	7 085	7 191	106	1

Civilingenjörsutbildningen, som är den näst största yrkesutbildningen efter lärarutbildningen, hade den största ökningen av antalet helårsstudenter läsåret 2011/12. Detta läsår var antalet helårsstudenter 665 fler än föregående läsår, vilket är en ökning med tre procent. Högskoleingenjörsutbildningen ökade med 508 helårsstudenter vilket innebär en procentuell ökning med fem procent.

Antalet helårsstudenter inom lärarprogram minskade med drygt 2 000 läsåret 2011/12; en minskning som sannolikt är tillfällig och hänger samman med de förändringar som genomförts beträffande lärarutbildningar. Läsåret 2011/12 var det första läsåret efter införandet av fyra nya lärarexamina och därmed nya program. De fyra nya lärarexamina ersatte den tidigare lärarexamen som infördes 2001 (se *Lärarutbildning – nybörjare och examinerade*, Statistisk analys 2012/15).

Helårsstudenter inom nya lärarprogram läsåret 2011/12 var totalt närmare 7 300. Samtidigt minskade antalet helårsstudenter inom "gamla" lärarprogram med närmare 9 400 (i tabellen nedan benämnd lärarprogram "2001"). Därmed var nettominskningen närmare 2 100 helårsstudenter, eller sju procent, på lärarprogram sammantaget.

Antal helårsstudenter inom "gamla" lärarprogram (2001 års examensbeskrivning) läsåren 2010/11 och 2011/12 samt de nya lärarprogrammen läsåret 2011/12

	2010/11	2011/12	Förändring	
			10/11-11/12	%
Lärarprogram "2001"	32 025	22 656		
Nya lärarprogram:				
Förskollärarprogram		2 396		
Ämneslärarprogram		2 362		
Grundlärarprogram		2 235		
Yrkeslärarprogram		279		
Totalt nya lärarprogram		7 272		
<i>Summa</i>	<i>32 025</i>	<i>29 928</i>	<i>-2 097</i>	<i>-7</i>

Utöver lärarprogram var det endast socionomprogram som minskade med mer än 100 helårsstudenter. De minskade med cirka 200 helårsstudenter läsåret 2011/12.