

## Statistisk analys

Keili Saluveer, Torbjörn Lindqvist  
Analysavdelningen

08-563 086 80  
keili.saluveer@hsv.se  
www.hsv.se

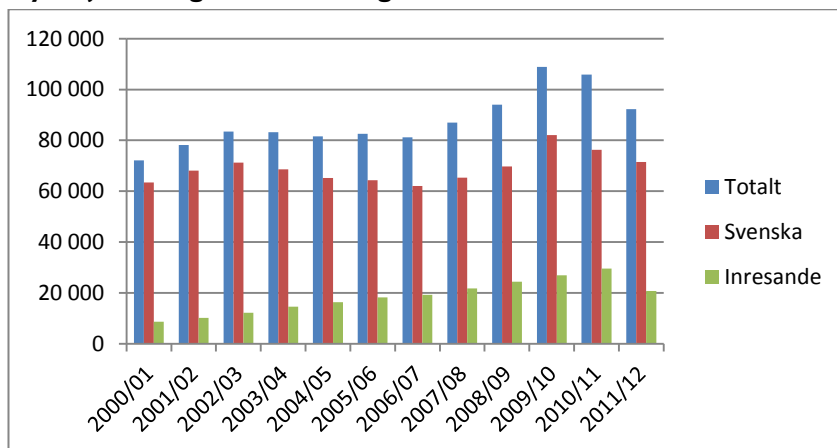
2012-12-18 2012/13

### Föregående års minskning av antalet nybörjare i högskolan avstannar

Läsåret 2011/12 började 92 300 nya studenter att studera vid svenska universitet och högskolor. Det innebar en kraftig minskning – med 13 procent – jämfört med läsåret 2010/11. Framförallt var det antalet inresande studenter som minskade, men även antalet svenska nybörjare blev färre. Preliminära uppgifter om registrerade höstterminen 2012 visar dock att minskningen har avstannat och att antalet nybörjare höstterminen 2012 ligger på samma nivå som höstterminen 2011.

Det totala antalet nybörjare minskade kraftigt mellan läsåren 2010/11 och 2011/12, från närmare 106 000 till 92 300, vilket var en minskning med 13 procent. Merparten av minskningen berodde på att antalet inresande studenter minskade efter att studieavgifter införts från hösten 2011 för studenter från länder utanför EU/EES och Schweiz<sup>1</sup>.

#### Nybörjare i högskoleutbildning läsåren 2000/01 – 2011/12



Under hela 2000-talet till och med läsåret 2010/11 ökade antalet inresande nybörjare med i genomsnitt 13 procent per år. Efter avgiftsinförandet hösten 2011 minskade antalet

<sup>1</sup> Med inresande studenter avses studenter som inte tillhör den svenska befolkningen. Såväl studenter inom utbytesprogram som studenter som på egen hand kommer till Sverige för att studera (free-moverstudenter) ingår. Redovisningen avser studenter från länder både inom och utom EU/EES och Schweiz.

inresande studenter med 30 procent, från 29 500 läsåret 2010/11 till 20 800 läsåret 2011/12. De preliminära siffrorna för höstterminen 2012 visar dock att de inresande nybörjarna har ökat i jämförelse med höstterminen 2011.

Nybörjartalen påverkas naturligtvis inte bara av studenternas efterfrågan, utan också av hur stort utrymmet är för att ta emot nya studenter. Antalet svenska nybörjare minskade mellan 2010/11 och 2011/12, från 76 300 till 71 500, vilket motsvarar en nedgång med 6 procent. Denna nedgång är till del en följd av att den temporära utbyggnaden av högskolan med närmare 10 000 utbildningsplatser under perioden 2010–2011 (som var en konjunkturåtgärd) är över, och att lärosätenas utrymme för att ta emot nya studenter minskat 2011/12. I ett längre perspektiv är nybörjartalen fortfarande höga.

### **Antalet nybörjare är oförändrat höstterminen 2012**

Antalet nybörjare minskade alltså läsåret 2011/12, men minskningen har avstannat hösten 2012. De preliminära uppgifterna (som täcker 95 procent av alla registreringar på hösten) visar att antalet nybörjare t.o.m. den 15 oktober höstterminen 2012 var 68 600, vilket är i princip detsamma som höstterminen 2011.

De svenska nybörjarna har minskat med två procent hösten 2012, medan de inresande studenterna blivit något fler. Jämfört med motsvarande uppgifter för höstterminen 2011 har antalet inresande ökat med sex procent, från 13 800 till 14 550 personer. Efter avgiftsinförandet 2011 minskade de inresande studenternas andel av alla nybörjare ganska kraftigt, men de utgör fortfarande en stor andel av samtliga nybörjare. Hösten 2012 var drygt var femte nybörjare en inresande student (21 procent).

### **Fortsatt stor andel unga nybörjare, både läsåret 2011/12 och hösten 2012**

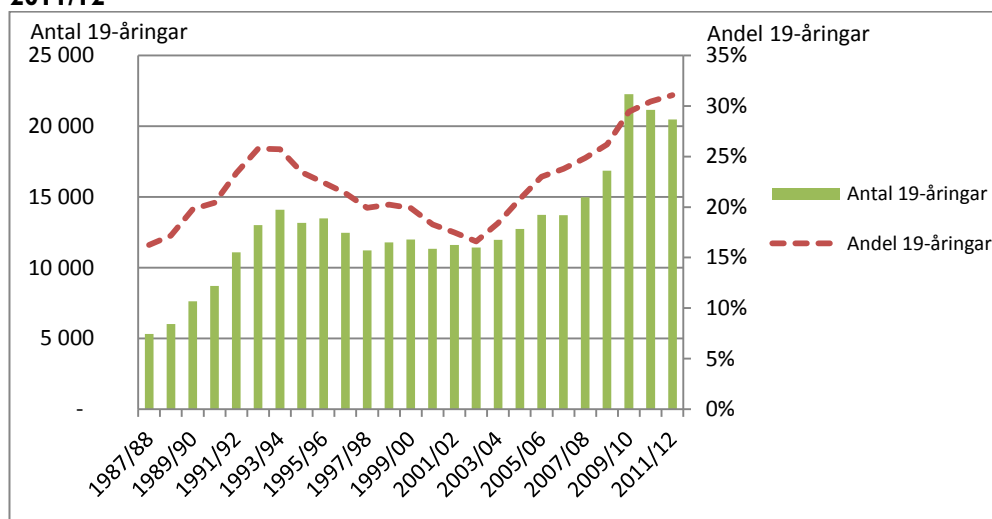
De tre senaste läsåren, dvs. 2009/10–2011/12, har inneburit en ökning av antalet 19-åringar bland högskolenybörjarna. Detta beror delvis på att 19-åringarna utgjorde ett ovanligt stort antal i befolkningen under den här perioden – cirka 133 000, vilket var omkring 10 000 fler än 2007 och 2008. Men det beror också på att en större andel av landets 19-åringar påbörjade högskoleutbildning dessa år än åren innan: 16–17 procent 2009/10–2011/12 jämfört med 12–13 procent perioden före.

Att en större andel av 19-åringarna än tidigare påbörjade högskolestudier har olika orsaker. En viktig orsak var sannolikt en kärvare arbetsmarknad för unga. Även de nya tillträdesreglerna till högre utbildning som infördes hösten 2010 har gynnat unga personer. Det var då första gången som avgångna från gymnasieskolan kunde tillgodoräkna sig meritpoäng från hela sin gymnasietid, för moderna språk, engelska, matematik och så kallade områdeskurser, i ansökan till högskoleutbildning. Det stärkte 19-åringarnas konkurrenssituation i förhållande till äldre sökande.

Läsåren 2010/11 och 2011/12 utgjorde 19-åringarna 30 respektive 31 procent av de svenska nybörjarna. Om man lägger till även 20- och 21-åringar utgjorde denna grupp (till och med 21 år) 61 procent av de svenska nybörjarna dessa läsår. De preliminära uppgifterna för hösten 2012 tyder på att åldersstrukturen ser likadan ut också för höstterminen 2012.

I ett längre perspektiv är 19-åringarnas andel av alla svenska högskolenybörjare läsåret 2011/12 den högsta någonsin. Under det senaste decenniet har 19-åringarnas andel ökat från 17 till 31 procent. Samtidigt har andelen högskolenybörjare som är äldre än 30 år minskat från 22 till 13 procent.

### 19-åringar, antal och andel av alla svenska högskolenybörjare läsåren 1987/88 – 2011/12



### Stor minskning av nybörjare på lärarutbildningar läsåret 2011/12...

Hösten 2011 startade fyra nya lärarutbildningar som ersatte den gamla sammanhållna lärarutbildningen. De fyra nya utbildningarna är förskol-, grund-, yrkes- och ämneslärarutbildning. Under en övergångsperiod finns dock fortfarande nybörjare även på den tidigare lärarutbildningen. Om man jämför antalet nybörjare på den gamla lärarutbildningen 2010/11 med antalet nybörjare på de nya lärarutbildningarna läsåret 2011/12 framgår att antalet nybörjare på lärarutbildningar var 12 procent färre läsåret 2011/12. En orsak till minskningen var att färre lärosäten fått examenstillstånd för de nya lärarexamina inför starten 2011 jämfört med antalet lärosäten som har examenstillstånd för den tidigare lärarexamen.

Även antalet nybörjare på juristprogram och socionomprogram minskade 2011/12 (-5 procent vardera), liksom antalet nybörjare på civilekonomprogram. Från det att civilekonomexamen infördes 2007 ökade antalet nybörjare på

civilekonomprogram stadigt t.o.m. läsåret 2009/10. Men 2010/11 minskade antalet nybörjare med 20 procent och minskningen fortsatte även 2011/12, med 16 procent färre nybörjare på civilekonomprogrammen jämfört med 2010/11.

#### Nybörjare på de stora yrkesexamensprogrammen läsåren 2010/11 och 2011/12<sup>2</sup>

Program mot *	Läsaåret 2010/11	Läsaåret 2011/12	Förändring
Förskolläraexamen	-	3 037	
Grundläraexamen	-	2 855	
Yrkesläraexamen	-	590	
Ämnesläraexamen	-	2 930	
Övriga läraexamina	-	1 568	
Läraexamen	12 521	-	
<i>Läraexamina, totalt</i>	<i>12 521</i>	<i>10 980</i>	<i>- 12 %</i>
Civilingenjörsexamen	6 473	6 850	+ 6 %
Sjuksköterskeexamen	5 074	5 173	+ 2 %
Högskoleingenjörsexamen	4 117	4 232	+ 3 %
Läkarexamen	1 420	1 561	+ 10 %
Socionomexamen	2 743	2 608	- 5 %
Specialistsjuksköterskeexamen	1 997	2 165	+ 8 %
Civilekonomexamen	2 416	2 035	- 16 %
Juristexamen	2 009	1 904	- 5 %

\* Enbart yrkesexamensprogram med fler än 1 000 nybörjare ingår i tabellen.

Bland övriga större yrkesexamensprogram är det framför allt på läkarutbildningen som antalet nybörjare ökat 2011/12, med 10 procent jämfört med 2010/11. Att antalet nybörjare på läkarutbildningen ökat är i linje med regeringens politik att bygga ut denna utbildning. Även antalet nybörjare på utbildningen till specialistsjuksköterska ökade jämfört med förra läsåret (+8 procent), liksom antalet nybörjare på sjuksköterskeprogram (+2 procent). Även på civilingenjör- och högskoleingenjörutbildning har antalet nybörjare ökat jämfört med läsåret 2010/11 (+6 respektive +3 procent).

#### ...följd av en uppgång höstterminen 2012

Enligt de preliminära siffrorna för hösten 2012 har den stora nedgången av antalet nybörjare på läraryrkesprogram läsåret 2011/12 vänt hösten 2012 då antalet nybörjare på läraryrkesprogram ökat med drygt 1 000 personer, motsvarande 13 procent. Störst har ökningen varit på ämnesläraryrkesprogrammen

<sup>2</sup> Antalet nybörjare på ett visst program är inte alltid nybörjare i högskolan. Antalet nybörjare på ett visst program beskriver inflödet i just det programmet.

och grundlärarutbildningen där antalet nybörjare på respektive utbildning ökat med 25 procent.

Antalet nybörjare på de större yrkesprogrammen inom medicin, vård och omsorg samt inom juridik och samhällsvetenskap har i stort sett varit oförändrat hösten 2012. De två stora utbildningarna inom teknik, civilingenjörs- och högskoleingenjörsutbildning, har ökat med fyra respektive sex procent hösten 2012 jämfört med hösten 2011.

**Preliminära uppgifter om antal nybörjare på större yrkesexamensprogram höstterminen 2011 och höstterminen 2012**

<b>Program mot</b>	<b>Hösten 2011</b>	<b>Hösten 2012</b>	<b>Förändring</b>
Ämneslärarexamen	2 432	3 052	+ 25%
Grundlärarexamen	2 115	2 644	+ 25%
Förskollärarexamen	2 242	2 460	+ 10%
Yrkeslärarexamen	414	453	+ 9%
Lärarexamen	1 002	668	- 33%
<i>Lärarexamina, totalt</i>	<i>8 205</i>	<i>9 277</i>	<i>+13%</i>
Civilingenjörsexamen	6 726	6 964	+4%
Högskoleingenjörsexamen	4 001	4 227	+6%
Sjuksköterskeexamen	2 651	2 615	-1%
Civilekonomexamen	1 944	1 915	-1%
Socionomexamen	1 658	1 700	+3%
Specialistsjuksköterskeexamen	1 594	1 625	+2%
Juristexamen	1 212	1 202	-1%
Läkarexamen	795	816	+3%

**Fler inresande nybörjare på generella program**

Nybörjare på yrkesexamensprogram utgörs till 99 procent av svenska studenter.

Följaktligen är antalet inresande nybörjare på yrkesexamensprogram väldigt få - knappt 200 studenter hösten 2012. Bland de inresande nybörjarna är tre fjärdedelar registrerade på fristående kurser och en knapp fjärdedel studerar på generella program.

Antalet inresande nybörjare på generella program minskade kraftigt (- 60 procent) mellan hösten 2010 och hösten 2011, men de preliminära uppgifterna visar en uppgång på 22 procent hösten 2012. Av de inresande som börjar på generella program (cirka 25 procent av alla inresande nybörjare), studerar drygt 60 procent på ett masterexamensprogram. Antalet inresande nybörjare på mastersprogram har ökat med 25 procent hösten 2012 men ligger fortfarande långt under nivåerna som gällde innan studieavgifterna infördes.

**Preliminära uppgifter om nybörjare på generella program höstterminerna 2011 och 2012, inresande studenter särredovisade**

Program mot	Totalt			varav inresande		
	HT2011	HT2012	Förändring	HT2011	HT2012	Förändring
Högskoleexamen	3 796	3 272	-14%	14	17	21%
Kandidatexamen	25 551	26 114	2%	461	608	32%
Magisterexamen	3 243	3 522	9%	850	919	8%
Masterexamen	8 957	10 262	15%	2 092	2 609	25%